



**Comisiynydd
Plant Cymru**

Children's
Commissioner
for Wales

Adroddiad sbotolau: Ar sut mae materion tai a digartrefedd yn effeithio ar blant a phobl ifanc yng Nghymru





**Comisiynydd
Plant Cymru**

Children's
Commissioner
for Wales

Cynnwys

- 01 RHAGAIR** gan Gomisiynydd
Plant Cymru 04
- MYFYRDODAU** Bill Rowlands 06
- 02 HAWLIAU PLANT A THAI** 07
- 03 Y CYD-DESTUN POLISI**
YNG NGHYMURU 09
- 04 THEMÂU ALLWEDDOL O’N**
HYMCHWIL NI 15
- 05 ATODIAD** 23

01

RHAGAIR

gan Gomisiynydd Plant Cymru



“Rwy’n teimlo bod gen i’r isafswm lleiaf posib o ran safon y cartre hoffwn i gael.”

Mae’r geiriau hyn, o enau plentyn, yn tystio i’r gwirionedd poenus mae rhai plant yn ei wynebu wrth fyw mewn tai annigonol yng Nghymru, ac maen nhw’n adleisio’r hanesion mae fy nhîm a minnau wedi’u clywed wrth lunio’r adroddiad hwn.

Cafwyd un stori arbennig o drawiadol gan berson ifanc oedd â phrofiad o ofal, a ddisgrifiodd eu cyfnod yn byw mewn pabell:

“roedd yn rhewi pan ddeffrais i. Roeddwn i mewn braw achos mod i mor agos at y draffordd. Roedd yn codi ofn arna i”.

Mae eraill wedi rhannu eu profiadau o deimlo’n anniogel, o fod yn byw heb ddigon o le, yr effaith negyddol ar eu haddysg a’u hiechyd meddwl, byw gyda llwydni a lleithder, stigma tai cymdeithasol, a’r pwysau gall hyn i gyd ei roi ar ysgwyddau ifanc; pwysau na ddylai unrhyw blentyn orfod ei gario.



Hawliau plant

Mae gan bob plentyn hawl i safon byw da o dan erthygl 27 o Gonsensiwn y Cenhedloedd Unedig ar Hawliau'r Plentyn (CCUHP), ond mae'n eglur o'm hadroddiad bod yna blant yng Nghymru sy'n cael eu hamddifadu o'r angen sylfaenol hwn. Mae hawliau eraill, fel hawl i fod yn ddiogel a hawl i gyflawni hyd eithaf eu potensial, yn amlwg heb gael eu gwireddu'n gyson i lawer o'r plant y clywson ni ganddyn nhw.

Mae tai yn amlwg yn fater mae plant yn gyffredinol yn ymwybodol ohono hefyd. Yn hydref 2022, fe wnaethon ni lansio Gobeithion i Gymru, ein harolwg cenedlaethol o blant a phobl ifanc, lle clywson ni gan bron 9,000 o blant a phobl ifanc; roedd tai yn un o'u pedwar prif bryder.

Ac rydyn ni'n gwybod trwy ein Gwasanaeth Cyngor a Chymorth ar [Hawliau Plant](#) bod plant a theuluoedd yn wynebu heriau tai sylweddol, gan gynnwys:

- * Llety ansicr neu anaddas, gyda theuluoedd yn cael eu lleoli mewn llety dros dro am gyfnodau estynedig.
- * Diffyg tai hygrych neu wedi'u haddasu ar gyfer plant ag anabledd
- * Amodau tai gwael, yn cynnwys lleithder, llwydni, a gorlenwi, gydag effeithiau negyddol ar iechyd plant.
- * Rhwystrau wrth gyrchu cefnogaeth, lle mae teuluoedd yn cael trafferth canfod ffordd trwy brosesau tai neu'n anymwybodol o'u hawliau.

Fel rhan o'm strategaeth tair blynedd fe wnes i ymrwymiad i bob plentyn a pherson ifanc y byddwn i'n codi llais ar eu rhan ar faterion sy'n effeithio ar eu mynediad i'w hawliau a cheisio newid.

Gwranddo

Yn unol â'r ymrwymiad hwnnw, mae'r adroddiad hwn yn bwrw goleuni ar brofiadau plant o dai a digartrefedd, gan gyfrannu lleisiau plant at ein dealltwriaeth genedlaethol o'r mater hwn am y tro cyntaf.

Rydw i am ddiolch i bob plentyn a pherson ifanc sydd wedi cyfrannu at yr adroddiad hwn trwy eu tystiolaeth gonest a dewr – roedd rhai o'ch profiadau yn anodd iawn eu rhannu ac rydw i'n ddiolchgar dros ben am eich amser a'ch parodrwydd i'w rhannu. Fy addewid i chi yw y byddwn ni'n gwneud yn siŵr bod y profiadau hynny'n cael eu clywed.

Mae bod â lle diogel, digonol i'w alw'n gartref yn hawliau sylfaenol i blant. Ni ddylai unrhyw blentyn yng Nghymru brofi'r hyn rydyn ni wedi'i glywed yn ein gwaith. Mae yna gyfleoedd go iawn i newid pethau yng Nghymru, a rhaid yn awr i Lywodraeth Cymru ystyried y sefyllfaoedd gwirioneddol mae ein plant a'u teuluoedd yn eu hwynebu, trwy wrando a chyflawni.

Diolch

Rydw i eisiau diolch i'r holl blant a phobl ifanc a rannodd eu profiadau gyda ni, eu rhieni, eu gofalwyr a'r holl bobl broffesiynol buon ni'n cysylltu â nhw i gael eu cyfraniadau, ac am gefnogi a galluogi cyfranogiad plant a phobl ifanc yn y gwaith hwn.



Rocio Cifuentes MBE
Comisiynydd Plant Cymru



MYFYRDODAU

Bill Rowlands

Mae pob plentyn a pherson ifanc yng Nghymru yn haeddu lle diogel i'w alw'n gartref. Cartref lle gallan nhw dyfu, datblygu a ffynnu. Cartref sy'n rhan o'u cymuned, sy'n rhoi ymdeimlad o berthyn iddyn nhw. Cartref sy'n gwneud iddyn nhw deimlo'n hapus.

Rydyn ni'n ddiolchgar iawn i Swyddfa'r Comisiynydd Plant am wneud y gwaith ymchwil hwn a llenwi'r bwllch hanfodol yn ein dealltwriaeth o bwysigrwydd cartref trwy ymgysylltu â phlant ac archwilio effeithiau materion tai arnyh nhw.

Mae ein gwaith a'n hymchwil ein hunain wedi dangos bod effeithiau hirdymor niweidiol yn bosibl ar ôl i bobl ifanc 16-25 oed brofi ansicrwydd tai a digartrefedd ar adeg mor allweddol yn eu datblygiad. Rydyn ni'n gwybod, mewn sampl o bobl oedd yn profi digartrefedd yng Nghymru, bod 48% yn ddigartref am y tro cyntaf cyn cyrraedd 21 oed, tra bod 73% o'r un sampl wedi bod yn ddigartref fwy nag unwaith. Mae hyn yn dangos, gwaetha'r modd, bod digartrefedd yn debygol o ddioglydd eto.

Mae'r adroddiad hwn yn bwrw golau ar y ffaith bod llawer gormod o blant a phobl ifanc yng Nghymru ar hyn o bryd yn gorfod wynebu ansicrwydd tai, tai amhriodol a thai sydd, â dweud y gwir, yn anniogel.

Rydyn ni'n gwybod am effeithiau niweidiol y profiadau hyn ar ddatblygiad plant a phobl ifanc, ac mae'r adroddiad hwn yn chwyddo lleisiau plant a phobl ifanc o bob rhan o Gymru ac yn rhoi cyfle iddyn nhw fynegi eu pryderon a'u profiadau eu hunain.

Efallai mai ergyd fwyaf yr adroddiad yw dyheadau'r bobl ifanc. Mae'r dyheadau hynny yn adlewyrchu'r rhai a welwyd yn ein hymchwil ninnau, 'Rheolau Aur Llety Dros Dro'. Ar sail y ddau adroddiad, y peth mwyaf trawiadol yw pa mor gyflawnadwy yw'r dyheadau canfyddedig hyn. Ni ddylai awydd plant a phobl ifanc i fyw mewn cartref sy'n gwneud iddyn nhw deimlo'n ddiogel, sy'n rhoi cysur, ac sydd heb lwydni, orfod bod yn ddyhead. Ni ddylai fod yn ddyhead chwaith bod pobl ifanc sy'n byw mewn Llety Dros Dro eisieu drws sy'n cloi, ffenest neu fynediad at gawod a thoiled preifat.

Mae'r adroddiad hwn yn dangos bod digon o waith ar ôl i'w wneud yng Nghymru i sicrhau ein bod ni'n creu cenedl lle mae pob plentyn a pherson ifanc yn tyfu i fyny mewn man diogel y gallan nhw ei alw'n gartref. Mae angen gweithredu, a hynny ar frys, i sicrhau nad ydyn ni'n condemnio cenedlaeth arall o blant a phobl ifanc i wynebu profiadau tebyg i'r rhai a amlygwyd yn yr adroddiad hwn.

Bill Rowlands

Pennaeth Dileu Digartrefedd Ieuencid Cymru



Roedden ni ar danciau ocsigen am 2 awr"

Person ifanc 14 oed yn trafod effeithiau carbon monocsid yn gollwng yn eu cartref ar rent.

02 HAWLIAU PLANT A THAI

Confensiwn y Cenhedloedd Unedig ar Hawliau'r Plentyn (CCUHP)

Mae'r **CCUHP** yn gytuniad hawliau dynol rhyngwladol sy'n berthnasol i bob plentyn a pherson ifanc hyd at 18 oed. Mae **Mesur Hawliau Plant a Phobl Ifanc (Cymru) 2011** yn gosod dyletswydd ar Weinidogion Cymru, wrth ymarfer eu holl swyddogaethau, i roi 'sylw dyledus' i CCUHP. Mae Llywodraeth Cymru yn nodi sut mae'n cyflawni'r ddyletswydd honno mewn Cynllun Hawliau Plant.

Mae ystyriaethau pwysig o ran plant a phobl ifanc yng nghyswllt tai a digartrefedd, sy'n cael eu hamlinellu yng Nghonfensiwn y CU ar Hawliau'r Plentyn.

Mae'r rhain yn cynnwys:

Erthygl 12: yr hawl i ddweud beth rydych chi'n meddwl ddylai ddigwydd a chael gwrandawriad.

Erthygl 16: yr hawl i gael preifatrwydd.

Erthygl 21: yr hawl i fyw yn y lle gorau i chi os ydych chi'n methu byw gyda'ch rhieni.

Erthygl 27: yr hawl i safon byw da.

Erthygl 31: yr hawl i ymlacio a chwarae.



Rydw i'n clywed fy mrawd yn peswch gydag asthma bron bob nos, dyw fy rhieni ddim yn gallu (clywed e) felly rydw i'n mynd i'w helpu. Rydw i'n poeni, 'Beth os bydda i'n methu clywed e ac mae e'n tagu?'

person ifanc 14 oed sy'n pryderu am effaith llwydni yn y cartref ar sibling ifancach.

Mae **Erthygl 27** o Gonfensiwn y Cenhedloedd Unedig ar Hawliau'r Plentyn (CCUHP) yn nodi bod gan bob plentyn hawl i 'safon byw sy'n ddigonol ar gyfer datblygiad corfforol, meddyliol, ysbrydol, moesol a chymdeithasol y plentyn'. Mae hynny'n cynnwys:

1. Bod Parffion Gwladol yn cydnabod hawl pob plentyn i safon byw sy'n ddigonol ar gyfer datblygiad corfforol, meddyliol, ysbrydol, moesol a chymdeithasol y plentyn.
2. Mai'r rhiant/rhieni neu eraill sy'n gyfrifol am y plentyn sydd â'r prif gyfrifoldeb am sicrhau, o fewn eu galluedd a'u capasiti ariannol, yr amodau byw sy'n angenrheidiol ar gyfer datblygiad y plentyn.
3. Bod rhaid i Barffion Gwladol, yn unol ag amodau cenedlaethol ac o fewn eu modd, roi mesurau priodol ar waith i gynorthwyo rhieni ac eraill sy'n gyfrifol am y plentyn i roi'r hawl hon ar waith, a lle bydd angen, rhaid iddynt ddarparu cymorth ymarferol a rhaglenni cefnogi, yn arbennig yng nghyswllt maeth, dillad a thai.
4. Rhaid i Barffion Gwladol roi pob mesur priodol ar waith i sicrhau adferiad cynhaliaeth i'r plentyn gan y rhieni neu gan bersonau eraill sydd â chyfrifoldeb ariannol am y plentyn, a hynny o fewn y Parti Gwladol ac o wledydd tramor. Yn arbennig, lle mae'r person sydd â chyfrifoldeb ariannol am y plentyn yn byw mewn Gwladwriaeth wahanol i'r plentyn, rhaid i Barffion Gwladol hybu ymuno â chytundebau rhyngwladol neu lunio fersiwn derfynol o gytundebau o'r fath, yn ogystal â chreu trefniadau eraill priodol.

Sylwadau Terfynol y Cenhedloedd Unedig

Cyfres o sylwadau sy'n asesu cynnydd llywodraeth y Deyrnas Unedig a'r llywodraethau datganoledig o ran gweithredu hawliau plant yw Sylwadau Terfynol y Cenhedloedd Unedig. Cyhoeddwyd y data diweddaraf ym mis Mehefin 2023.

Mae'r holl argymhellion a wnaed yn hanfodol bwysig ar gyfer Llywodraeth y Deyrnas Unedig a Llywodraeth Cymru. Ar adeg cyhoeddi, fe wnes i amlygu'r argymhellion cysylltiedig â thlodi plant, ac rwyf wedi parhau i alw ar Lywodraeth Cymru i gynnwys targedau clir a dangosyddion mesuradwy fel rhan o'r strategaeth tlodi plant newydd a'r fframwaith monitro.

Mae'r argymhelliad o ran y maes iechyd a lles sylfaenol yn cyfeirio at safon byw:

46 (b) Ymdrin ag achosion gwaelodol digartrefedd ymhlith plant, cryfhau mesurau i ddod â chynlluniau llety dros dro ac wrth gefn i ben, a chynyddu'n sylweddol argaeledd tai cymdeithasol digonol, hirdymor ar gyfer teuluoedd mewn angen, gyda golwg ar sicrhau bod pob plentyn yn cael mynediad at dai fforddiadwy o safon.

Ym mis Gorffennaf 2024 cyhoeddodd Llywodraeth Cymru ymateb llawn i'r sylwadau terfynol. Dyma beth ddywedodd Llywodraeth Cymru am ddigartrefedd:

* *Byddwn ni'n cyflwyno Bil i roi sylw i'r cynigion yn ein Papur Gwyn ar ddileu digartrefedd yng Nghymru, sy'n ceisio bod o fudd i bobl o bob oed, trwy gryfhau mesurau sy'n annog gwasanaethau i ymyrryd yn gynnar er mwyn ymdrin â pherygl digartrefedd a'i atal. Mae hefyd yn cynnig dyletswyddau ehangach o ran gwasanaeth cyhoeddus ehangach, yn troi o gwmpas anghenion y person sy'n ceisio cymorth, yn effro i'r trawma y gallan nhw fod wedi'i wynebu ac wedi'u hysbysu gan hynny. Bydd ymyrraeth gynnar yn helpu i sicrhau bod plant a phobl ifanc yn cael mynediad cynharach i'r gefnogaeth mae arnyn nhw ei hangen yn gynt, ac nad yw eu sefyllfaoedd yn troi'n argyfwng, lle bo hynny'n bosib.*

* *Mae atal digartrefedd ieuencid a rhoi sylw i'r achosion gwaelodol wedi'i wreiddio yn fersiwn ddiwygiedig y fframwaith ymgysylltiad ieuencid a chynnydd, a gyhoeddwyd ym mis Medi 2022. Mae pob awdurdod lleol wedi penodi Cydlynnydd Digartrefedd Ieuencid i helpu i ganfod pobl ifanc sydd mewn perygl o fod yn ddigartref, ac ymyrryd yn gynt.*

* *Byddwn ni'n parhau i fuddsoddi yn y Grant Cefnogi Ieuencid a chefnogi awdurdodau lleol i adeiladu ar eu systemau adnabod cynnar er mwyn sicrhau bod pobl ifanc sydd mewn perygl o fod yn ddigartref yn cael eu nodi a'u cefnogi.*

* *Mae Llywodraeth Cymru yn cydnabod bod byw'n dda mewn cartref o safon yn dod ag ystod eang o fanteision o ran iechyd, dysgu a ffyniant, gan gefnogi agenda ehangach y llywodraeth ar gyfer gwella deilliannau iechyd a llesiant a chyrhaeddiad addysgol, yn ogystal â thlodi a datgarboneiddio. Dim ond ar gyfer tai sy'n bodloni safonau Gofynion Ansawdd Datblygu Cymru 2021 mae Llywodraeth Cymru yn dyfarnu'r Grant Tai Cymdeithasol. Mae'r safon a bennwyd yn cyflwyno'r safonau isaf o ran ansawdd swyddogaethol tai fforddiadwy anghenion cyffredinol newydd ac wedi'u hailsefydlu. Mae Llywodraeth Cymru yn annog darparwyr tai a'u hymgyngorwyr i anelu at safonau y tu hwnt i'r gofynion isaf a bennwyd yma a mabwysiadu dull cyfannol o edrych ar ansawdd, gan gydnabod y bydd cartrefi o safon sy'n ddiwyllianol addas yn fuddiol i lesiant corfforol a meddyliol pawb.*



Falle gallen ni gael ein troi allan oherwydd ein bod ni'n swllyd."

Person ifanc 14 oed sy'n pryderu am sibliogiaid ifanc yn bod yn rhy swllyd wrth fyw mewn gwely a brecwast.

03 Y CYD-DESTUN POLISI YNG NGHYMRU

Mae dyletswydd ar holl awdurdodau lleol Cymru i sicrhau eu bod yn cael cartrefi addas.

Mae Deddf (Tai) Cymru 2014 yn cyflwyno'r fframwaith cyfreithiol ar gyfer dyletswyddau tai ac atal digartrefedd yng Nghymru. Isod nodir y gwahanol rannau perthnasol o'r ddeddfwriaeth:

Adran 66 – Dyletswydd i helpu i atal digartrefedd

- Rhaid i awdurdodau lleol gymryd camau rhesymol i atal digartrefedd os bydd person mewn perygl o fewn 56 diwrnod.

Adran 68 – Dyletswydd i ddarparu llety interim

- Os bydd person yn ddigartref ac ag angen blaenoriaeth, mae rhaid i'r awdurdod lleol ddarparu llety dros dro wrth asesu eu hachos.

Adran 70 – Angen blaenoriaeth am lety

- Bernir yn awtomatig fod teuluoedd â phlant dibynnol yn rhai ag angen blaenoriaeth.
- Mae'r grwpiau eraill yn cynnwys menywod beichiog, pobl ifanc sy'n gadael gofal, a'r rhai sy'n fregus oherwydd anabledd neu ffactorau eraill.

Adran 73 – Dyletswydd i helpu i sicrhau llety

- Rhaid i awdurdodau lleol gymryd camau rhesymol i helpu person digartref i sicrhau llety addas.

Adran 75 – Dyletswydd i sicrhau llety ar gyfer ymgeiswyr sydd ag angen blaenoriaethd

- Os na chaiff digartrefedd ei ddatrys o dan Adran 73, rhaid i'r awdurdod sicrhau bod llety'n cael ei ddarparu i'r rhai ag angen blaenoriaeth, gan gynnwys teuluoedd â phlant.

Gorchymyn Addasrwydd Llety (Cymru) 2015 (sy'n gysylltiedig â'r Ddeddf)

- Mae'n diffinio llety "addas", gan gynnwys cyfyngiadau ar ddefnyddio llety gwely a brecwast ar gyfer teuluoedd â phlant.

Mae Deddf Gwasanaethau Cymdeithasol a Llesiant (Cymru) 2014 yn cyflwyno dyletswyddau i awdurdodau lleol ddiogelu plant a darparu llety lle bo hynny'n berthnasol. Isod cyflwynir adrannau perthnasol y ddeddfwriaeth:

Adran 21 – Dyletswydd i asesu anghenion plant

- Os ymddengys bod plentyn mewn angen gofal a/neu gefnogaeth, rhaid i'r awdurdod lleol asesu eu sefyllfa, gan gynnwys anghenion tai.

Adran 37 – Dyletswydd i ddarparu gofal a chefnogaeth i blentyn mewn angen

- Rhaid i awdurdodau lleol ddarparu gwasanaethau, gan gynnwys cymorth gyda rhai ohonynt, os bydd plentyn mewn perygl oherwydd amodau byw annigonol.

Adran 76 – Darparu llety i blant mewn angen

- Os bydd angen llety ar blentyn, ac nid oes dewis arall ar gael, rhaid i'r awdurdod lleol ei ddarparu. Mae hyn yn berthnasol i blant heb eu hebrwng neu'r rhai mae eu rhieni yn methu darparu tai addas ar eu cyfer. Mae hyn hefyd yn berthnasol i bobl ifanc 16 ac 17 oed sy'n ddigartref; gall yr awdurdod lleol eu lletya o dan y ddarpariaeth hon, a bydd ganddyn nhw hawl i dderbyn cefnogaeth ac amddiffyniad llawn, yn union fel unrhyw blentyn arall sydd yng ngofal yr awdurdod lleol.

Adran 74 – Plant sy'n derbyn gofal

- Os cymerir plentyn i ofal, bydd yr awdurdod lleol yn dod yn gyfrifol am sicrhau llety priodol.

Mae dogfen Llywodraeth Cymru Côd Canllawiau i Awdurdodau Lleol ar Ddyrannu Llety a Digartrefedd yn cyfeirio at gefnogaeth i blant, fel rhan o deuluoedd ac yn unigol, ac yn cyfeirio at Ddeddf Gwasanaethau Cymdeithasol a Llesiant (Cymru) 2014. Fodd bynnag, nid yw'r canllawiau'n cyfeirio'n uniongyrchol at hawliau plant o dan Gonfensiwn y Cenhedloedd Unedig ar Hawliau'r Plentyn (CCUHP).

Mae canllawiau Shelter Cymru Fframwaith Llety a Chymorth i Ymadawyr Gofal yng Nghymru yn nodi'r gefnogaeth i sefydliadau sy'n gweithio gyda phobl ifanc sy'n gadael gofal. Rhesymeg y fframwaith yw darparu hyblygrwydd a rhoi dewis i bobl ifanc wrth iddyn nhw bontio i oedolaeth.

Mae'r Siarter Rhianta Corfforaethol yn manylu ar gyfrifoldeb awdurdodau lleol a chyrrff cyhoeddus i ddiogelu a hybu hawliau pobl ifanc sydd â phrofiad o ofal ac mae 'cartref sefydlog' yn un o'r egwyddorion allweddol a rennir y dylai pob Rhiant Corfforaethol fod yn ei gefnogi.

Cyhoeddodd Llywodraeth Cymru ei Strategaeth ar gyfer Dileu Digartrefedd ym mis Hydref 2019. Trwy ddiwygio'r ddeddfwriaeth, mae Llywodraeth Cymru yn ymrwymo i wneud y canlynol:

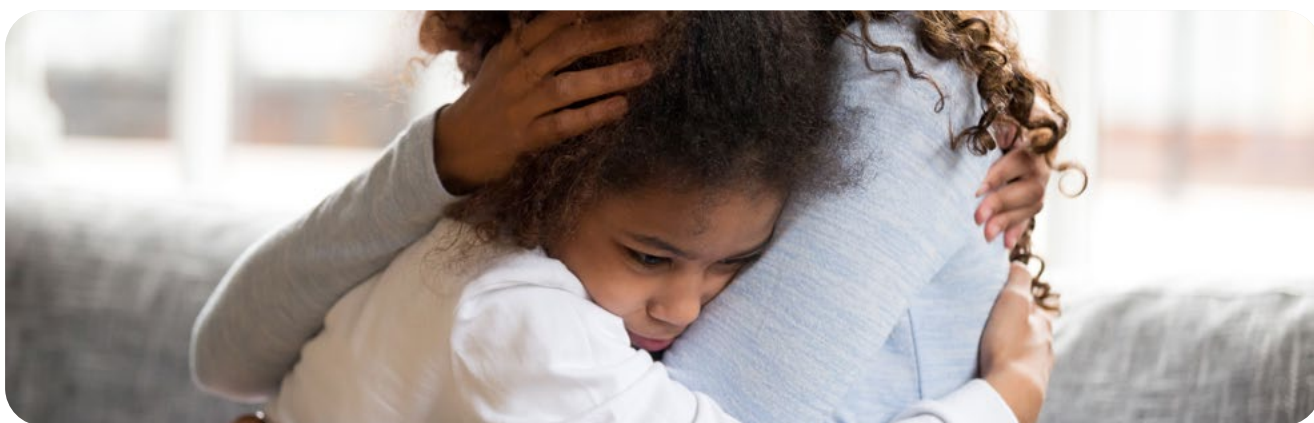
- *Bydd risg digartrefedd yn cael ei hatal ar y cyfle cynharaf, a bydd y cyfrifoldeb am nodi ac atal yn cael ei rannu ar draws gwasanaeth cyhoeddus Cymru;*
- *Bydd Awdurdodau Tai Lleol yn cynnig gwasanaeth person-ganolog, gwybodus am drawma sy'n cael ei arwain gan anghenion y rhai sy'n wynebu digartrefedd;*

- *Bydd y rhai mae digartrefedd yn fwyaf tebygol o effeithio arnynt yn elwa o gynigion wedi'u teilwra i liniaru'r risg maen nhw'n ei hwynebu.*

Nod Ddeddf Llesiant Cenedlaethau'r Dyfodol (Cymru) 2015 yw gwella llesiant cymdeithasol, economaidd, amgylcheddol a diwylliannol Cymru. Mae saith nod llesiant i Gymru fel rhan o'r Ddeddf, sy'n galw am Gymru fwy cyfartal, lewyrchus, gydnerth, iachach sy'n gyfrifol ar lefel fyd-eang, gyda chymunedau cydlynus a diwylliant bywiog, lle mae'r Gymraeg yn ffynnu.

- *O dan adran 10(1) o'r Ddeddf, rhaid i Weinidogion Cymru (a) gyhoeddi dangosyddion ("dangosyddion cenedlaethol") y mae'n rhaid eu cymhwysu at ddiben mesur cynnydd tuag at gyflawni'r nodau llesiant a (b) gosod copi o'r dangosyddion cenedlaethol gerbron Senedd Cymru. O dan adran 10(8) o Ddeddf Llesiant Cenedlaethau'r Dyfodol, pan fydd Gweinidogion Cymru'n diwygio'r dangosyddion cenedlaethol, rhaid iddynt, cyn gynted ag sy'n ymarferol bosibl (a) gyhoeddi'r dangosyddion diwygiedig a (b) gosod copi ohonynt gerbron y Senedd. Gosodwyd y dangosyddion cenedlaethol hyn gerbron y Senedd yn 2021. Mae'r dangosyddion a gyflwynwyd ar 14 Rhagfyr 2021 yn disodli'r rhai a gyflwynwyd ar 16 Mawrth 2016.*

Un o'r dangosyddion cenedlaethol yw rhif 34 'Nifer yr aelwydydd y llwyddwyd i'w hatal rhag bod yn ddigartref, fesul 10,000 o aelwydydd.'



Fe symudon ni i lety argyfwng, ac fe gerddodd dyn i mewn i'n cartref ar y diwrnod cyntaf yno, oedd bach yn wallgo"

Plentyn 10 oed yn trafod teimlo'n anniogel mewn llety argyfwng.



Roedd rhaid i ni alw'r heddlu'n aml. Fe dreiodd e fwrw ein drws lawr. Fe aeth e i'r carchar."

Plentyn 10 oed yn trafod cymdogion yn eu llety dros dro.



Dyletswyddau presennol awdurdodau lleol

Mae'r Grant Cymorth Tai yn darparu cyllid i awdurdodau lleol yng Nghymru ac wedi'i lunio i atal digartrefedd trwy ymyrraeth gynnar. Defnyddir y grant gan awdurdodau lleol i gyflwyno gwasanaethau i bobl agored i niwed, gan gynnwys plant mewn teuluoedd.

Mae Canllawiau'r Grant Cymorth Tai yn nodi bod y grant yn gallu ariannu gwasanaethau sy'n ymwneud ag ynysu cymdeithasol, cyfieithu, lluniaeth wrth fyw mewn llety dros dro. Mae'r canllawiau hefyd yn nodi ei fod yn gallu cynnwys:

- *'Gwasanaethau cyfryngwr i atal digartrefedd neu helpu i ddiogelu meddiant yr unigolyn o'u cartref eu hunain. Gall hynny gynnwys gwasanaethau cyfryngu teuluol ar gyfer pobl o dan 16 os y prif fwrriad yw galluogi'r person ifanc i aros yn y cartref teuluol, fodd bynnag, gall arian y Grant Plant a Chymunedau fod ar gael (trwy'r rhaglen Teuluoedd yn Gyntaf) at y diben hwn, a dylid archwilio hynny yn y lle cyntaf, a dylid dangos tystiolaeth o weithio gyda chydweithwyr yn y Grant Plant a Chymunedau a'r gwasanaethau ieuencid wrth gynllunio a chomisiynu'r gwasanaethau hyn.'*
- *'Costau perthnasol cysylltiedig â darparu cefnogaeth effeithiol, megis gofal plant neu gostau teithio, fel bod modd i ddefnyddwyr gwasanaeth fynychu cyrsiau neu weithgaredd arall tebyg i roi sylw i'w hanghenion cefnogi.'*

Mae deddfwriaeth o dan Fesur Plant a Theuluoedd (Cymru) 2010 yn datgan:

12 Cyfranogiad plant ym mhenderfyniadau awdurdod lleol:

- (1) Rhaid i awdurdod lleol wneud y trefniadau mae'n barnu sy'n addas i hybu a hwyluso cyfranogiad plant ym mhenderfyniadau'r awdurdodau a allai effeithio arnynt.
- (2) Rhaid i awdurdod lleol –
 - (a) gyhoeddi gwybodaeth am ei drefniadau o dan is-adran (1), a
 - (b) sicrhau bod yr wybodaeth a gyhoeddwyd yn cael ei diweddarau'n gyson.
- (3) Diddymir adran 176 o Ddeddf Addysg 2002 (c. 32) gan yr is-adran hon.

Felly er nad oes dyletswydd benodol yng Nghymru ar awdurdodau lleol i ymgysylltu â phlant a phobl ifanc fel rhan o'u strategaethau tai unigol, mae'n rhaid i bob awdurdod lleol fod yn cymryd camau yn unol â Mesur 2010, i hwyluso cyfranogiad plant mewn penderfyniadau ynghylch tai a digartrefedd, gan fod hynny'n amlwg yn fater sy'n effeithio'n uniongyrchol arny'n nhw.

Mae dyletswydd ar Weinidogion Llywodraeth Cymru i ystyried hawliau plant o dan y Mesur sy'n gwreiddio CCUHP yn rhannol yn neddfwriaeth Cymru.



Roeddwn i'n byw mewn tŷ, ac roedd yn wych. Roedd mam yn mynd i dreio prynu fe, ond roedd yn ormod. Felly roedd rhaid i ni symud allan achos bod nhw wedi gwerthu fe."

Person ifanc yn trafod y lle gorau buon nhw'n byw.

Ystadegau Digartrefedd yng Nghymru

Mae effaith anghymesur digartrefedd ar blant a theluoedd i'w gweld yn yr ystadegau diweddaraf a ryddhawyd gan Lywodraeth Cymru ar gyfer y cyfnod rhwng Ebrill 2023 a Mawrth 2024, sy'n datgan:

- "Roedd 27% o'r holl aelwydydd a roddwyd mewn llety dros dro ar 31 Mawrth 2024 yn deuluoedd â phlant, sy'n ostyngiad o'r 29% o aelwydydd ar 31 Mawrth 2023, ond llawer yn is na'r gyfran a welwyd cyn y pandemig, pan oedd bron 40% o'r aelwydydd mewn llety dros dro yn deuluoedd â phlant. Er bod y gyfran wedi gostwng, roedd nifer y teuluoedd â phlant mewn llety dros dro ar 31 Mawrth 2024 wedi cynyddu 10% ers y flwyddyn flaenorol. O'r teuluoedd hynny oedd â phlant, roedd 25% wedi'u lletya yn stoc yr awdurdod lleol, a 23% arall yn cael eu lletya mewn gwely a brecwast."
- "Ar 31 Mawrth 2024, stoc LCC (Landlordiaid Cymdeithasol Cofrestredig) oedd yn lletya'r gyfran fwyaf o deuluoedd â phlant, 65% o'r holl aelwydydd, cynnydd o 19 pwynt canran o gymharu â 31 Mawrth 2023. Stoc yr awdurdod lleol a llochesi menywod oedd yn cyfrif am y cyfrannau nesaf uchaf o deuluoedd â phlant, sef 49% a 40% yn eu tro."



Mae canfyddiadau adroddiad gan Brifysgol Bangor ar y ddatl economaidd o blaid buddsoddi yn y Blynyddoedd Cynnar yn amlinellu effeithiau tai gwael ar blant, gan ddatgan:

- 'Mae amodau tai gwael yn cynyddu tebygolrwydd anabledd a salwch hyd at 25% yn ystod plentyndod ac oedolaeth gynnar (Shelter, 2006).'
- 'Rydyn ni'n amcangyfrif y gallai'r GIG yng Nghymru arbed £120 miliwn y flwyddyn ar gostau triniaeth i blant ac oedolion petaen ni'n gwella'r holl gartrefi sy'n weddill at safonau'r rheoliadau adeiladu cyfredol (Nicol et al., 2015). Dangosodd astudiaeth CHARISMA Gogledd Cymru fod addasiadau gwresogi ac awyru wedi arwain at newid ymylol o 14% yn achos plant ag asthma difrifol i gymedrol o gymharu â chyfanswm cost y rhaglen, sef £151,152 i Gyngor Bwrdeistref Wrecsam (Edwards et al., 2011; Woodfine et al., 2011).'
- 'Amcangyfrifir bod tai gwael hefyd yn costio £100 miliwn arall y flwyddyn ar ffurf cyrhaeddiad addysgol a chyfluoedd bywyd gwaelach (Davidson et al., 2011).'
- 'Mae plant sy'n byw mewn cymdogaethau mwy cydlynus, sydd â theluoedd cryfach, ac sy'n mynd i ysgolion gwell, yn tueddu i gynnal statws economaidd uwch yn ddiweddarach mewn bywyd (Alexander et al., 2014).'

Mae Llywodraeth Cymru yn darparu cefnogaeth sylweddol i ymdrin â thai a digartrefedd trwy'r Grant Tai Cymdeithasol sy'n cynnig cyllid cyfalaf i ddatblygu cynlluniau tai fforddiadwy, gan gynnwys i deuluoedd; yn ogystal â'r Gronfa Tai â Gofal sy'n darparu tai arbenigol i grwpiau bregus, gan gynnwys plant a phobl ifanc ag anghenion cymhleth. Er bod y ddau grant yn cyfeirio at blant a phobl ifanc, mae cyfle i gryfhau gofynion penodol yng nghyswllt hawliau plant o dan CCUHP.



Achos mod i'n troi 18 yn fuan, dyw Gweithwyr Cymdeithasol ddim yn mynd i ymdrechu cymaint i gael hyd i rywle i fyw i fi. Bydda i'n gorfod mynd i ryw westy cachlyd.

Person ifanc a gafodd brofiad o ofal yn trafod ei phryderon ynghylch cartref.

Dadansoddiad CPC o'r Sefyllfa (ysgrifennwyd gan Dr Liz Stones)

One of the key strategic priorities for the Children's Commissioner for Wales is to ensure that the office amplifies the views and experiences of children and young people.

Un o brif flaenoriaethau strategol Comisiynydd Plant Cymru yw sicrhau bod y swyddfa'n chwyddo barn a phrofiadau plant a phobl ifanc. Gan gydnabod effaith tai a digartrefedd ar blant a phobl ifanc, a chanfod bod diffyg llenyddiaeth na dadansoddi ar y pwnc, yn 2024 fe wnaethon ni gomisiynu dadansoddiad sefyllfa o'r pwnc hwn, a gynhaliwyd gan Dr Liz Stones.

Mae modd darllen yr adolygiad llawn ar ein gwefan.. Mae'r adolygiad yn manylu ar yr ymchwil a'r cyhoeddiadau sydd eisoes yn bodoli ar brofiadau plant o dai a/neu ddigartrefedd ac yn cynnwys dadansoddiad o'r nodweddion gwarchoddedig, gan gynnwys plant niwroamrywiol, anabl, sydd wedi goroesi cam-drin domestig, LHDCR+, rhai â phrofiad o ofal, rhai o gefndiroedd Du a Llaiffrifoedd Ethnig, a cheiswyr lloches.

Mae'r adroddiad yn dod i'r casgliad bod angen clir am gynnwys lleisiau plant o dan 16 oed yn fwy, a phwysigrwyd gwahanu lleisiau plant oddi wrth yr uned deuluol.

- *'O ddadansoddi'r cyhoeddiadau, yr adroddiadau a'r data sydd ar gael ynghylch tai a digartrefedd ar draws y Deyrnas Unedig, mae'n amlwg bod y mwyafrif llethol o'r wybodaeth yn ymwneud ag oedolion a phobl ifanc 16+. Cyflwynir rhai o dan 16 oed fel arfer fel 'dibynyddion', heb chwyddo eu lleisiau na chyflwyno dadansoddiad dyfnach o'u profiadau unigryw o ansicrwydd tai a digartrefedd.'*
- *'Yn ystod y blynyddoedd diwethaf, mae ymchwil wedi dod i'r amlwg ynghylch profiadau pobl ifanc o ddigartrefedd ar draws y Deyrnas Unedig ac yng Nghymru. Fodd bynnag, mewn llawer o'r ymchwil, caiff lleisiau plant (o dan 16) eu distewi, neu caiff eu profiadau eu crynhoi neu eu haralleirio gan rieni neu roddwyr gofal, neu maen nhw'n cael eu cyfweld yn ôl-gyrchol, ar ôl cyrraedd 16 oed.'*

Cyd-destun ehangach y Deyrnas Unedig

Ar draws y Deyrnas Unedig, mae llawer o bobl yn cael trafferth dod o hyd i dai diogel, fforddiadwy. Mae rhai teuluoedd yn methu fforddio cost uchel rhent neu berchnogaeth ar gartref, tra bod eraill yn colli eu cartrefi oherwydd anawsterau ariannol, colli swyddi, neu broblemau iechyd. O ganlyniad, gallan nhw brofi digartrefedd, sy'n golygu eu bod heb rywle parhaol i fyw.

Fodd bynnag, dyw bod yn ddigartref ddim bob amser yn golygu byw ar y stryd. Mae llawer o deuluoedd yn aros mewn llety dros dro fel hosteli neu lochesi, gan ddisgwyl am gartref parhaol. Gwaetha'r modd, mae miloedd o blant yn y Deyrnas Unedig yn byw yn y sefyllfaoedd ansefydlog hyn, ac yn aml yn symud yn fynych, sy'n golygu eu bod yn cael trafferth teimlo'n ddiogel, parhau â'u haddysg, a chynnal eu llesiant.

Un o brif achosion digartrefedd yw'r prinder tai fforddiadwy. Mae adroddiad Pwyllgor Llywodraeth Leol a Thai y Senedd [Cymorth Tai Cymdeithasol](#), a gyhoeddwyd ym mis Tachwedd 2024, yn cydnabod hyn trwy gyfeirio at [Raglen Lywodraethu Llywodraeth Cymru 2021-26](#) a'r ymrwymiad i *'adeiladu 20,000 o gartrefi cymdeithasol newydd carbon isel ar rent. Mae'r ymrwymiad hwn yn elfen allweddol o gynlluniau'r llywodraeth i atal problemau tai a digartrefedd. Trwy gynyddu'r cyflenwad o dai cymdeithasol, nod Llywodraeth Cymru yw ysgafnhau'r baich ar*

wasanaethau tai a darparu cartrefi sy'n diwallu anghenion y bobl sy'n profi digartrefedd, neu mewn perygl o hynny.'

Er bod y llywodraeth ac elusennau yn gweithio i roi sylw i'r mater hwn trwy ddarparu llety dros dro, adeiladu mwy o gartrefi fforddiadwy, a chynnig gwasanaethau cefnogi, mae angen gwneud llawer mwy i sicrhau bod gan bawb rywle diogel, sefydlog i fyw.

Roedd ffigurau o'r Gronfa Ddata Marwoldeb Plant ar [lefel Genedlaethol](#), a ariannwyd gan NHS England, yn datgan bod llety dros dro wedi cyfrannu at farwolaeth o leiaf 74 o blant yn Lloegr yn ystod y pum mlynedd diwethaf, gyda 58 o'r plant hynny yn fabanod o dan un oed.

Er nad oes gennym ffigurau cyfatebol i Gymru, rydyn ni yn gwybod bod achosion o farwolaethau yng Nghymru sy'n gysylltiedig ag amodau tai gwael.

Methodoleg



Trwy ein gwaith ymchwil fe glywson ni farn plant a gweithwyr proffesiynol ar bynciau tai a digartrefedd.

Roedd gennym ni ddau ddull gweithredu. Yn gyntaf, cynnal cyfres o sgysiau un-i-un gyda phlant a phobl ifanc a nodwyd gan eu gweithwyr cyswllt fel rhai oedd â phrofiad bywyd o faterion tai a digartrefedd. Yr ail oedd cynnal arolwg cenedlaethol gyda phlant 5-18 oed.

Ar gyfer ein gwaith ymchwil un-i-un, buon ni'n siarad â 15 o blant oedd â phrofiadau penodol o faterion tai a digartrefedd. Buon ni'n siarad â phlant 7 i 17 oed o bob rhan o Gymru. Fe wnaethon ni ddefnyddio ein rhwydwaith Llysgenhadon Cymunedol i estyn allan at blant a phobl ifanc o dan bob un o'r nodweddion gwarchoddedig, ac yn gweithio gydag ysgolion i ganfod plant a phobl ifanc roedden nhw'n teimlo fyddai o bosib yn hoffi rhannu eu stori.

I hwyluso'r cyfranogiad yma, fe wnaethon ni gomisiynu artist i greu darlun oedd yn cyfleu'r holl wahanol fathau o gartrefi gall plant fod yn byw ynddyn nhw, yn cynnwys carafanau, gwely a brecwast a fflatiau. Mae'r lluniau hynny i'w gweld

yn yr atodiad. Roedd y darlun yn cefnogi plant i ddweud wrthyn ni beth maen nhw'n ei hoffi am eu sefyllfa fyw, a beth hoffen nhw ei newid neu ei wella. Gwahoddwyd gweithwyr proffesiynol i rannu astudiaethau achos gyda ni.

Fel rhan o'n menter Materion Misol, atebodd 724 o blant a phobl ifanc unigol yr arolwg. Bu 665 o blant eraill yn cymryd rhan mewn grwpiau, gydag athrawon a gweithwyr ieuenctid yn cyflwyno crynodeb o'u barn. Bu ystod eang o oeddrannau'n cymryd rhan, o blant o dan 5 oed i rai 18 oed. Fe gawson ni ymatebion o 20 ardal awdurdod lleol.

Gallwch chi ddarllen ein hadroddiad Materion Misol llawn ar gartrefi plant a phobl ifanc ar ein gwefan.

Fe ofynnwn ni hefyd i sefydliadau fel Cyngor Ffoaduriaid Cymru rannu astudiaethau achos gyda ni.



04

THEMÂU ALLWEDDOL O'N HYMCHWIL NI

Roedd yr holl blant a phobl ifanc a fu'n cymryd rhan yn yr ymchwil yma yn deall gwerth cartref diogel, saff. Mae'r adroddiad hwn wedi nodi sawl thema allweddol o ran pethau mae angen iddyn nhw newid, er mwyn sicrhau bod gan bob plentyn yng Nghymru le diogel a digonol i'w alw'n gartref.



Rydw i eisiau gwely a stafell wely"

Person ifanc a gafodd brofiad o ofal yn dweud beth bydden nhw eisiau mewn cartref.

Tai sydd mewn cyflwr gwael

Fe glywson ni am amrywiaeth o faterion oedd yn ymwneud â chyflwr cyffredinol wael tai ac effaith hynny ar blant.

Dywedodd merch 10 oed oedd yn yn byw gyda'i Mam a'i chwaer fach wrthyn ni "mae'r to wedi torri yn stafell wely mam. Roedd rhaid i ni roi bwced dano fe neu bydde fy chwaer yn cael socad yn y nos. Mae llwydni ar bob ffenest. Mae'n rhy ddrudd. Allwn ni ddim fforddio'r bwyd a'r tŷ."

Dywedodd plant o'r gymuned Sipsiwn, Roma a Theithwyr oedd yn byw yng ngogledd Cymru wrthyn ni fod "glaw yn creu llifogydd yn eu cartref" ac "os byddwch chi'n tapio'r waliau maen nhw mor denau nes bod nhw'n cracio".

Wrth ddisgrifio'u cartref preifat ar rent, dywedodd un person ifanc, "mae weians amheus yn fy nhŷ i, ac alla i ddim plygio unrhyw beth i mewn heb ofni bydda i'n cael niwed."

Dywedodd un arall oedd yn byw mewn tŷ cymdeithasol "mae yna bigau o'r hen garped. Roedd hynny'n brifo fy nhraed, felly roedd rhaid i fi brynu crocs." Wrth drafod eu cartref blaenorol, oedd hefyd yn dŷ cymdeithasol, fe ddwedon nhw, "Allwn i ddim defnyddio'r toiled yn fy hen gartref am 4 mis. Roedd rhaid i ni yrru i McDonalds i fedru defnyddio'r toiled."

Roedd cyferbyniad trawiadol rhwng y profiadau hyn a'r atebion gafwyd gan blant a phobl ifanc trwy ein harolwg Materion Misol. Pan ofynnwn ni beth roedden nhw'n ei hoffi am eu cartref, soniodd llawer am 'glydwch', 'cynhesrwydd' a bod â'u stafell wely eu hunain. Dywedodd un plentyn 10 oed, 'Mae'n gynnes

braf, yn fawr ac yn glyd, ac rwy'n dwlu ar y ffaith bod gen i le diogel i gysgodi'. Dylai hyn fod yn ddyhead i ni ar gyfer pob un plentyn.

Roedd llwydni a lleithder yn themâu rheolaidd wrth drafod digonolrwydd tai. Dywedodd person ifanc sy'n byw mewn tŷ cymdeithasol wrthym fod eu "cartref presennol yn llaith. Mae'n teimlo fel petai'r llwydni a'r lleithder yn fy ngwneud yn sâl" a bod y "waliau yn wlyb i'w cyffwrdd." Dywedodd disgybl Blwyddyn 6 wrthym "roedd cyflwr yr adeilad yn wael iawn. Roedd hi'n llaith, roedd y ffenestri yn cwmpo allan. Doedd dim gwres na charpedi. Cawsom ein symud i hostel brys. Roeddwn i'n poeni am gael rhywle i fyw wrth fynd i lety brys. Roedd fy mam dan straen."

Teimlo'n ddiogel

Soniodd sawl person ifanc y buon ni'n cyfweld â nhw eu bod nhw ddim yn teimlo'n ddiogel yn eu cartref. Bu ein fîm yn gweithio'n agos gyda'u gweithiwr cyswllt i sicrhau bod yr holl blant a phobl ifanc a fu'n cymryd rhan yn y gwaith hwn yn cael y gefnogaeth angenrheidiol yn dilyn ymlaen o'r sesiynau. Er bod ein methodoleg yn golygu mai ein bwriad cychwynnol oedd trafod agweddau corfforol ar dai, roedd rhai sgysiau yn naturiol yn symud i gyfeiriad diogelwch yng nghyswllt perthnasoedd.

Dywedodd un plentyn oedd â phrofiad o ofal wrthyn ni "Roeddwn i'n cysgu yn ardal grisiau fflat sboner mam. Fe wnaeth e gicio ni'n dau allan un noson, felly roedd rhaid i ni gysgu yn ardal grisiau'r fflat. Roedd yn oer ac yn codi ofn achos bod pobl yn yr adeilad yn delio (mewn cyffuriau). Yr adegau gwaethaf oedd pan oeddwn i gyda'r teulu, achos dyw eu hymddygiad nhw ddim yn ddiogel. Roedd fy Anti'n defnyddio'i thŷ ar gyfer ei gwaith (rhyw), ac roeddwn i'n teimlo'n anniogel iawn weithiau pan fyddai hi'n aros yno."

Dywedodd plentyn 10 oed wrthyn ni eu bod yn cysgu gyda'u sibling a'u mam yn yr un stafell wely, achos bod nhw'n "rhy ofnus i gysgu ar eu pen eu hunain". Dywedodd yr aelod o'n fîm a fu'n cyfweld y person ifanc eu bod wedi mynd yn dawel iawn wrth siarad am deimlo'n ddiogel yn eu cartref.

Tanlinellwyd pwysigrwydd cartref diogel, a'r teimlad o ddiogelwch, gan blant eu hunain mewn ymateb i'n harolwg Materion Misol. Pan ofynnon ni "Beth sy'n gwneud cartre da?" bu plentyn 10 oed o Rondda Cynon Taf yn adlewyrchu natur yr atebion a gawson ni trwy ddweud yn syml, 'Cartre diogel a hapus'.

Diogelwch oedd yr ateb mwyaf cyffredin ar ôl teulu, ac roedd yn amlwg yn rhywbeth roedd plant yn ei ystyried yn hanfodol ar gyfer bywyd cartref hapus.

Pryderon am arian

Ddylai plant ddim cario pwysau pryderon ariannol ar eu sgwyddau. Ond dywedodd un plentyn 10 oed y buon ni'n siarad â nhw wrthyn ni fod "Mami'n delio â phroblemau rhent, mae wedi codi i £700. Colodd Tad-cu ei swydd, felly mae e'n methu helpu a falle bydd e'n colli ei dŷ hefyd."

Trawyd yr aelod staff oedd yn cyfweld y plentyn gan y ffaith eu bod nhw hefyd yn gwybod faint o flynyddoedd oedd gan eu tad-cu ar ôl i weithio cyn ymdeol, a faint o oriau byddai angen iddo weithio i fedru eu cynnal nhw eto, a gwnaeth y sylw bod yr wybodaeth honno'n gymhleth iawn i blentyn yr oed yna ei deall.

Amodau gorlawn

Nodwyd mynediad at le fel problem ar gyfer nifer o bobl ifanc. Dywedodd un plentyn wrthyn ni, "mae'r gegin yn fach, a phan fyddwn ni'n coginio ar y cyd (fel teulu) mae'n anodd. Fe wnes i losgi fy hun yn ddamweiniol yr wythnos hon".

Fe fuon ni'n siarad â dau sibling a ddywedodd wrthyn ni fod y sibling iau, 7 oed, yn cysgu ar y sofffa lawr y grisiau gyda'i Fam a'i chwaer iau 4 oed. Yn ystod y cyfweliad roedd yn aneglur pam roedden nhw'n cysgu lawr y grisiau, ond esboniodd yr athro yn ddiweddarach fod ganddyn nhw ddim digon o ystafelloedd gwely i'r 6 pherson oedd yn byw yn y tŷ yma.

Rhannodd un person ifanc oedd â phrofiad o ofal gyda ni beth oedd eu trefniadau byw cyfredol yn nhai ffrindiau ac aelodau o'u teulu: "Rydw i'n byw mewn tŷ pâr ar hyn o bryd. Tŷ fy ffrind yw e; mae fy ffrind yn byw gyda'i gwarcheidwaid a'i siblingiaid. Does dim lle, felly rydw i'n cysgu ar y sofffa yn y stafell fyw."

Rhannodd plentyn arall â phrofiad o ofal oedd yn byw dros dro yn fflat 2-stafell ei Modryb gyda'i thad a'i sibling "Roedd fy Anti yn cysgu mewn gwely sengl mewn stafell focsys. Pan fyddai hi'n mynd ar wyliau, byddai un ohonon ni'n cysgu mewn fanna... fel trêt."

Dywedodd un plentyn deg oed ag anghenion dysgu ychwanegol oedd yn byw mewn tŷ 3 stafell wely gyda'u Mam a 6 o siblingiaid wrthyn ni fod y swm yn eu tŷ a'r peithau roedd eu siblingiaid yn eu gwneud yn peri



Rydw i'n poeni'n fawr bydd hynny'n digwydd i ni. Rydw i'n hoffi'r tŷ yn fawr, a dydw i ddim eisiau symud; mae'n agos at ble mae Mam-gu'n byw. Pan fydda i wedi tyfu fyny bydda i'n cael arian i helpu (mam) i gadw'r tŷ."

Plentyn 10 oed yn siarad am golli eu cartref.

iddyn nhw deimlo fel "ffrwydro". Roedden nhw'n teimlo bod dim lle ganddyn nhw i adael eu holl deimladau allan, "er enghraifft pan wyt ti'n drist ac eisiau rhywle i grio ar dy ben dy hun."

Roedd lle digonol yn thema bwysig yn ein harolwg Materion Misol. Roedd plant yn gwerthfawrogi eu lle eu hunain a soniodd llawer yn benodol am eu stafelloedd gwely. Pan ofynnon ni beth roedden nhw'n ei hoffi am eu cartrefi eu hunain, roedd byw rhywle oedd yn teimlo'n fawr, gyda digon o le, yn ateb cyffredin. Roedd lle hefyd yn cael ei gysylltu â hawliau plant penodol, fel yr hawl i chwarae ac ymlacio. Roedd plant yn gwerthfawrogi cael manau hamddenol, llonydd, manau tawel pesonol, a lle i fwynhau chwarae gēmau. Dywedodd 90% o'r plant wrthyn ni eu bod nhw'n mwynhau ymlacio neu chwarae yn eu stafell wely.

Effaith tai annigonol ar addysg

Gall tai annigonol gael effaith niweidiol ar addysg, gan gynnwys lle i gwblhau gwaith ysgol. Rhannodd un person eu profiad o fyw mewn llety Gwely a Brecwast:

"Roedd y stafell oedd yn cael ei rhannu gan fy rhieni a'm siblingiaid yn gorlwytho fy synhwyrâu. Roedd yn llawn pethau fel teganau ac iPads, yn ogystal â'n pethau ni. Roedd yn anodd i'm siblingiaid iau ganolbwytio, felly roedd fy stafell i yn cael ei defnyddio'n lle tawel."

Soniodd rhywun arall wrthyn ni am gyflwr presennol eu tŷ cymdeithasol:

"Mae'r wal yn fy stafell yn llaith, felly alla i ddim rhoi desg na sillf lyfrau yn ei herbyn."

Soniodd un person ifanc am effaith symud i lety gwely a brecwast ar deithio i'r ysgol, "roedd yr ysgol mor bell. Roedd rhaid i fi godi'n gynnar, oedd yn effeithio ar ein cwsg, ac roedd fy rhieni dan straen."

Fe glywsom ni hefyd gan blentyn 10 oed bod y landlord wedi troi'r teulu allan er mwyn gwerthu'r tŷ. Cafodd y teulu eu symud i hostel argyfwng allan o ardal yr ysgol, 10 milltir i ffwrdd.

Dywedodd un person ifanc, oedd yn byw gyda'u mam mewn tŷ cymdeithasol ar ôl ffoi rhag cam-drin domestig:

"Mae'n rhwystredig achos dwi'n academaidd ac eisiau gwneud yn dda yn yr ysgol. Roeddwn i'n arfer cael fy nodi'n berson dawnus a thalentog. Mae (y tŷ) yn effeithio ar fy ngallu i gwblhau gwaith cartref mewn pryd." Yn 14 oed, mae'r person ifanc yma'n gallu gweld effaith niweidiol bosibl tai gwael ar gyrhaeddiad addysgol.

Dywedodd person ifanc arall wrthyn ni, "mae gan mam gist ddorïau yn ei stafell, a bydda i bob amser yn

mynd â chadair lan fanna o'r gegin os bydda i eisiau gwneud rhywbeth. Swm i'n defnyddio hynny i wneud gwaith ysgol."

Rhannodd Cyngor Ffoaduriaid Cymru sawl astudiaeth achos gyda ni, gan esbonio effaith symud yn fynych ar blant ifanc sy'n ffoaduriaid:

"Cafodd y plant eu cofrestru mewn ysgolion yng Nghaerdydd gyntaf, ac Abertawe wedyn, ond roedd yr adleoli parhaus yn golygu bod rhaid iddyn nhw newid ysgol droeon. Roedd hynny'n amharu ar ddilyniant eu dysgu, ac yn golygu ei fod yn anodd iddyn nhw gadw i fyny â'r cwricwlwm a ffurfio perthynas sefydlog gyda chyfoedion ac athrawon."

"Roedd yr ansefydlogrwydd yn cael effaith negyddol ar eu perfformiad academaidd. Roedd symud yn fynych yn golygu eu bod yn colli gwersi allweddol ac yn cael trafferth addasu i amgylcheddau addysgol newydd, fel bod bylchau yn eu gwybodaeth a'u sgiliau."

Rhoddodd ein harolwg Materion Misol gipolwg ar yr elfennau penodol o'u cartrefi mae pobl ifanc yn barnu sy'n bwysig i'w haddysg. Dywedodd bron traean o'r plant a atebodd gwestiwn ar y manau maen nhw'n eu defnyddio i wneud gwaith ysgol fod lle tawel, digynnwrf yn eu helpu i weithio, a soniodd rhyw un o bob pump yn benodol am ddesg neu fwrdd addas i wneud eu gwaith.

Effaith tai gwael ar iechyd

Amlygodd ein canfyddiadau effaith sylweddol tai annigonol ar iechyd pobl ifanc. Soniodd nifer o'r bobl ifanc y buon ni'n siarad â nhw am brofiadau o drafferthion anadlu o ganlyniad i leithder a llwydni.

Dywedodd person ifanc oedd â phrofiad o fyw mewn cartref preifat ar rent, "mae llwydni yno ac mae wedi effeithio ar iechyd pawb. Roedd llwydni wrth ein gwelyau ac ar yr holl walïau, ac roedd y tŷ'n syrthio'n ddamau."

"Roedden ni'n peswch ac yn mynd yn sâl, ac roedd ein pethau ni'n llwydo ac yn llaith."

A dywedodd un person ifanc sy'n byw mewn tai cymdeithasol ar hyn o bryd, "Rydw i wedi bod yn dioddef problemau anadlu ers dechrau byw yn y cartref yma."

Dywedodd pobl ifanc wrthyn ni hefyd sut roedd byw mewn llety Gwely a Brecwast wedi effeithio ar eu hiechyd.

Dywedodd un person ifanc wrthyn ni sut roedd byw mewn llety gwely a brecwast a'r newid o ganlyniad yn nhrefn ddyddiol eu siblingiaid oedd â chyflyrau meddygol "wedi cael effaith fawr ar fy siblingiaid iau, oherwydd eu hoed a'u hanghenion meddygol. Roedd symud yn heriol iddyn nhw."

Soniodd dau sibling 14 ac 15 oed, oedd wedi ffoi rhag cam-drin domestig, ac a oedd hefyd wedi byw mewn llefy gwely a brecwast, wrthyn ni am eu profiad o gyrchu bwyd o safon, *“dim ond tegell a meicrodon o bosib oedd yn y stafell. Roedden ni’n bwyta llawer o pot noodle. Rydw i’n hoffi pot noodle nawr, ond dyw e ddim y peth gorau o ran maeth.”*

I un teulu oedd yn ceisio lloches, roedd yr astudiaeth achos a rannwyd â ni gan Gyngor Ffoaduriaid Cymru yn manylu ar effaith yr amharu ar ofal meddygol:

“Roedd y plentyn oedd ag anaemia yn cael profion iechyd rheolaidd yng Nghaerdydd. Roedd adleoli (rhwng Llundain, Caerdydd ac Abertawe) yn amharu ar yr apwyntiadau meddygol hyn, gan achosi oedi gyda thriniaeth a monitro. Gallai’r anghysondeb yma mewn gofal iechyd waethygu cyflwr y plentyn ac arwain at gymhlethdodau iechyd pellach.”

Wrth drafod yr ardal lle maen nhw’n byw ar hyn o bryd, dywedodd un person ifanc oedd â phrofiad o ofal, *“gallwch chi droi cornel a dod o hyd i nodwyddau ar y llawr.”*

Effaith adleoli ar iechyd meddwl

Gall amgylchiadau tai ansefydlog fod yn niweidiol i iechyd meddwl pob plentyn a pherson ifanc. Fodd bynnag, mae ffoaduriaid (plant sydd wedi ffoi o’u gwlad oherwydd gwrthdaro arfog, erledigaeth neu drais) a theluoedd sy’n ceisio lloches (teluoedd sydd wedi gadael eu gwlad a gwneud cais am loches mewn gwlad arall) mewn sefyllfa arbennig o fregus os cânt eu hadleoli’n gyson, gan eu bod weithiau’n symud bellter sylweddol o’u cartref blaenorol.

Fel mae astudiaethau achos gan Gyngor Ffoaduriaid Cymru yn dangos i ni, *“arweiniodd y diffyg llefy sefydlog a chysylltiadau cymunedol at deimladau unig ac ynysig” i blant a theluoedd, gan “effeithio ymhellach ar eu hiechyd meddwl ac ansawdd eu bywyd yn gyffredinol.”*

“Roedd ansicrwydd ac ansefydlogrwydd eu sefyllfa fyw yn achosi straen a phryder sylweddol i’r teulu cyfan. Roedd y plant, yn arbennig, yn profi mwy o bryder oherwydd y newidiadau cyson yn eu hamgylchedd, oedd yn effeithio ar eu llesiant cyffredinol a’u gallu i ganolbwyntio ar eu hastudiaethau.”

Roedd y straen ar rieni ac effaith hynny ar blant yn faes arall oedd yn destun pryder, *“profodd y fam sengl lefel uwch o straen a phryder oherwydd yr adleoli mynych a chyfrifoldeb gofalu am ei phedwar plentyn. Gallai’r straen yma effeithio ar ei gallu i ddarparu amgylchedd sefydlog a chefnogol i’w phlant.”*

Yn ystod cyfweiliadau gyda phlant a phobl ifanc, amlygodd nifer ohonynt yr effaith roedd symud wedi’i chael ar eu hiechyd meddwl nhw a’u rhieni. Roedd un person ifanc yn pryderu’n arbennig am effaith symud ar iechyd meddwl ei mam *“Mae Mam yn dioddef gyda PTSD, mae wedi rhoi hi dan straen ofnadw.”*

Effaith o adleoli ar lesiant ac ar deimlo fel rhan o gymuned

Soniodd sawl person ifanc wrthyn ni am effaith symud tŷ. Wrth symud i mewn i dŷ cymdeithasol, dywedodd un person ifanc, *“mae’n straen symud a gwneud gwaith ysgol ar ben hynny”.*

Dywedodd person ifanc arall a symudodd i lety Gwely a Brecwast gyda’u teulu, *“doedd fy nheulu ddim yn nabod yr ardal, felly allwn i ddim mynd allan. Doedden ni ddim yn gwybod ble roedd pethau fel y parciau, felly roedd yn anodd i’r siblingiaid losgi unrhyw egni a chadw’n dawel.”*

I rai, roedd urddas yn thema. Wrth symud i lety annigonol dros dro, Gwely a Brecwast yn yr achos hwn, dywedodd dau sibling wrthyn ni ei fod *“ddim yn teimlo fel cartref”* a bod *“llawer o’n pethau o’r tŷ preifat ar rent wedi cael eu distrywio oherwydd y llwydni a’r lleithder.”*

Roedd yn dorcalonnus clywed un person ifanc, oedd wedi symud rhwng nifer o eiddo tai cymdeithasol, yn dweud wrthyn ni, *“Rydw i’n hoffi ysgrifennu barddoniaeth, ond does gen i ddim ysbrydoliaeth. Dwy ddim yn cael cyfle i ffynnu na thyfu yma.”*

Roedd cymuned a llesiant cyffredinol yn themâu penodol yn achos plant ffoaduriaid a cheiswyr lloches. Fel y soniwyd mewn astudiaeth achos a rannwyd gyda ni gan Gyngor Ffoaduriaid Cymru, yn manylu ar brofiad teulu o integreiddio cymdeithasol, *“roedd y plant yn wynebu heriau wrth integreiddio i gymunedau ysgol newydd. Roedd rhaid iddyn nhw addasu i amgylcheddau cymdeithasol newydd droeon, ac roedd hynny’n effeithio ar eu gallu i ffurfio cyfeillgarwch fyddai’n para a chael ymdeimlad o berthyn.”*

Roedd y teulu hefyd yn profi datgysylltiad cymunedol: *“roedd adleoli mynych yn llesteirio gallu’r teulu i integreiddio mewn cymunedau lleol. Roedden*



Council houses we used to live in felt like ‘I’m not sure I’m supposed to be here. It’s not ours’.

Person ifanc 15 oed yn trafod eu hamser mewn tai blaenorol.

nhw'n cael trafferth meithrin cydberthynas barhaol a rhwydweithiau cefnogi, sy'n allweddol ar gyfer eu llesiant cymdeithasol ac emosiynol."

Dywedodd un plentyn 10 oed, sy'n byw mewn tŷ gorllawn, wrthyn ni, *"Byddwn i eisiau ystafell i fi fy hun. Byddai'n dda cael lle i allu dangos fy nheimpladau."*

Stigma tai cymdeithasol

Ym mis Chwefror 2024, cyhoeddodd y prosiect ymchwil polisi tai [Tyfu Tai Cymru \(TTC\) adroddiad](#) oedd yn archwilio datblygiad tai cymdeithasol newydd ac atyniad cartrefi i'r tenantiaid fydd yn byw ynddynt yn ogystal â'r gymuned ehangach. Er nad oedd yr ymchwil yn cynnwys cyfraniad gan blant a phobl ifanc, roedd y canfyddiadau ynghylch iaith a chanfyddiad tai cymdeithasol yn datgan y canlynol:

- *'Mae angen i'r iaith a ddefnyddir ar hyd cyfnodau'r ymgynghoriad datblygu fod yn eglur ac yn glir i bawb.'*
- *'Adroddwyd nad yw llawer o gymunedau yn deall rôl landlordiaid cymdeithasol cofrestredig h.y. eu pwrpas wrth ddarparu cartrefi a sut rheolir y cartrefi hynny. Mae'r term digartrefedd yn un emosiynol, ac mae diffyg dealltwriaeth o'i union ystyr, a hynny mewn cymunedau ac ymhlith staff nad ydynt yn ymwneud yn uniongyrchol â chynnal gwasanaethau rheng flaen.'*

Bu sawl un yn adleisio'r safbwyntiau hyn ac yn trafod yr angen am newid canfyddiad y cyhoedd o dai cymdeithasol. Rhannodd person ifanc 14 oed sy'n byw mewn tŷ cymdeithasol y canlynol gyda ni, *"mae barn bod tai cymdeithasol yn golygu eich bod yn methu cyflawni dim o bwys. Ddylai pobl ddim edrych lawr arnon ni am fyw mewn tai cymdeithasol, a dylen ni ddim cael ein trin yn wael na chlywed y gair 'gwehilion'."*

Pan ofynnwyd beth allai newid i helpu i wrthweithio stigma, dywedodd y person ifanc, *"mae tai cymdeithasol yn cael eu hesgeuluso mewn deddfwriaeth a chan ddarparu'rwy. Nid ymddengys bod unrhyw gyfreithiau gorfodi, dim ond canllawiau."*

Pobl ifanc sydd â phrofiad o ofal

Mae ein hadolygiad o'r llenyddiaeth yn cydnabod bod pobl ifanc sydd â phrofiad o ofal mewn sefyllfa fwy bregus ac yn fwy tebygol o brofi digartrefedd, gan gyfeirio at y ffaith bod *'astudiaeth yn y Deyrnas Unedig yn 2018* wedi canfod bod 22-33% o'r bobl ifanc sydd â phrofiad o ofal wedi profi digartrefedd o fewn blwyddyn i adael gofal. Maen nhw'n aml heb rwydweithiau cefnogi, ac mae disgwyl iddyn nhw bontio i annibyniaeth

yn gynharach na'u cyfoedion, ac mae ffactorau eraill yn eu gwneud yn fwy bregus yn ogystal.'

Buon ni'n siarad ag un person ifanc oedd â phrofiad o ofal, a fu ar un adeg yn ystod eu cyfnod mewn llety â chymorth, yn berchen ar 2 bâr o byjamas yn brif eitemau diillad. *"Y rhan fwyaf o'r amser mae'n golygu peidio â gwybod o ble bydd eich prydau nesa'n dod, neu fyddwch chi hyd yn oed yn cael pryd o fwyd. Ac a fydd gennych chi gysgod a rhywle sych a chynnes i gysgu."*

Fodd bynnag, fe ddechreuon nhw dreulio mwy o amser yn nhai eu mam-gu, eu modryb a'u ffrind. Fe gawson nhw rybudd y byddai'n hynny'n golygu eu bod yn colli eu lleoliad, ac yn dilyn hynny fe gawson nhw rybudd i symud.

Roedd dyddiad y symud yn digwydd bod dros benwythnos y Pasg. Dywedodd staff oedd yn eu cefnogi wrthyn nhw y byddai angen iddyn nhw siarad ag eiriolwyr a gweithwyr cymdeithasol fel mater o frys ar ddiwrnod eu rhybudd, gan y byddai gwyl y banc yn golygu na fyddai neb yn y gwaith tan ddyddiad eu troi allan o'r lleoliad. *"Dwyt ti ddim yn gwybod fydd gen ti do uwch dy ben."*

Mae'r person ifanc yn 'soffa syrffio' ar hyn o bryd, ac yn cadw eiddo o dan y sofffa ac ar y fainc yn y gegin, *"Dim ond ambell beth sy gen i, ychydig o ddillad, colur a gitâr"*. Mae'r trefniant byw presennol hefyd yn amharu ar eu cwsg, *"Mae rhaid i fi aros nes bod pawb yn mynd i'r gwely. Os bydd rhywun eisiau aros i fyny tan 3 y bore, mae rhaid i fi wneud hynny hefyd"*

Er bod yr adroddiad hwn wedi canolbwyntio ar brofiadau pobl dan 16 oed, rydym yn parhau i glywed pryderon trwy ein gwasanaeth cyngor a chymorth gan bobl sy'n gadael gofal mewn perthynas â'u llety wrth iddynt bontio i fyd oedolion. Mae'r pryderon yn cynnwys materion sy'n ymwneud â diffyg llety â chymorth 'camu i lawr' h.y. mynd o lety a oedd yn darparu cymorth 24 awr i gael eu lleoli mewn llety amhriodol, fel gwely a brecwast a hosteli, heb unrhyw gymorth ar y safle, yn ogystal â materion ynglŷn â chynllun llwybr gan gynnwys pobl ifanc yn gorfod cyflwyno eu hunain yn ddigartref ar eu pen-blwydd yn 18 oed.

Fe wnaethom argymhell yn 2016 y dylai Llywodraeth Cymru archwilio ymestyn y cynllun "Pan fydda' i'n barod" i bob plentyn mewn gofal ac nid dim ond y rhai mewn lleoliadau gofal maeth, er mwyn sicrhau mynediad cyfartal at gymorth parhaus i bawb. Fe wnaeth Llywodraeth Cymru gytuno i'r agymhelliad, ond nid oes unrhyw gynnydd wedi'i wneud i wireddu'r argymhelliad ers hynny. O ganlyniad, mae'n parhau i fod yn wir bod llawer o bobl ifanc 18 oed sy'n gadael gofal awdurdodau lleol yng Nghymru yn cael eu rhoi mewn llety amhriodol a rhai yn darganfod eu hun yn ddigartref – i ni, mae'r sefyllfa hon yn annerbyniol.

Beth sy'n gwneud cartref da?

Dangosodd yr ymatebion i'n harolwg Materion Misol gyferbyniad poenus rhwng anghenion tai sylfaenol plant a'r profiadau y clywson ni amdanyn nhw trwy ein cyfweiliadau un-i-un. Roedd diogelwch, clydwch, lle a gwres i gyd yn cael eu cynnwys yn rheolaidd yn atebion plant, ond yn llawer rhy aml roedd yr elfennau hynny ar goll yn ein sgysiau wyneb yn wyneb.

Mae'r ffeithluniau isod yn dangos y pum peth y soniwyd amdanyn nhw amlaf mewn ymateb i'r cwestiwn 'Beth sy'n gwneud cartref da?', a atebwyd gan 736 o blant:



28%

Teulu, cariad a gofal



10%

Diogelwch



7%

Cysur/clydwch



7%

Ystafelloedd penodol yn y tŷ



6%

Eu gwely



Tra dywedodd plant oedd yn rhan o'n hymgysylltu wyneb yn wyneb wrthyn ni:

Sw'n i'n hoffi cael sillf lyfrau a desg."

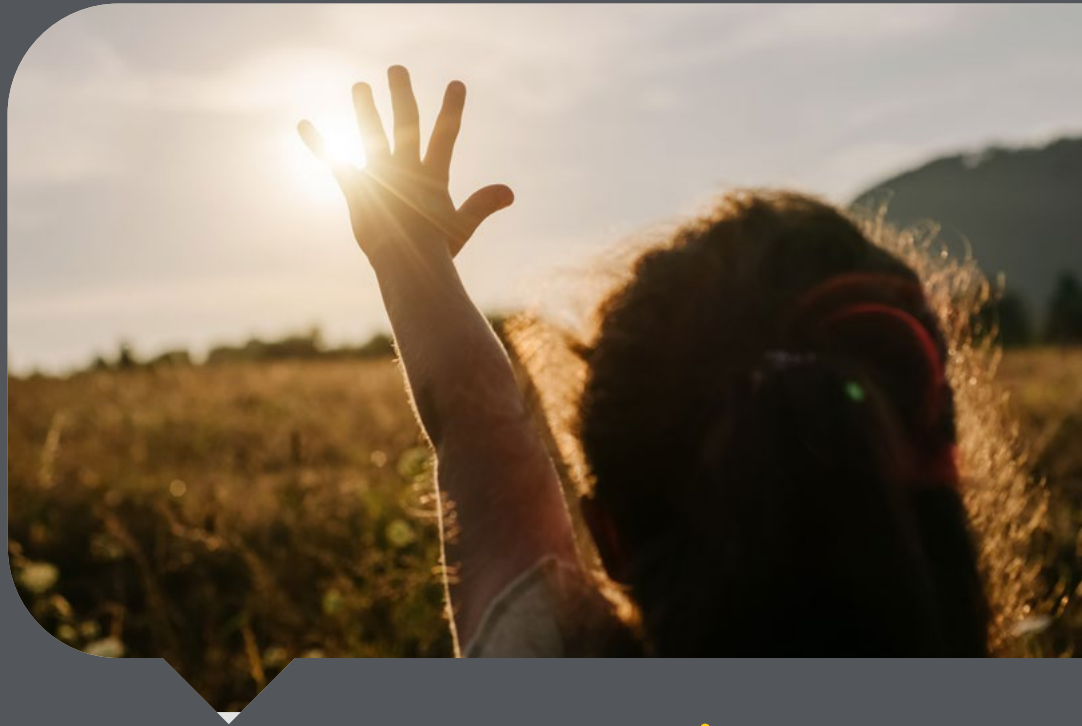
Dim llwydni a chorynnod, maen nhw'n edrych yn ychafi ac yn frwnt. Mae isie lle i deimlo'n gyfforddus arnoch chi – os dydych chi ddim yn teimlo'n gyfforddus, allwch chi ddim cysgu."

Os ydych chi'n mynd i dŷ newydd a dydych chi ddim yn teimlo'n ddiogel ac yn saff. Mae angen tŷ sy'n berffaith ac yn ddiogel."

Rydw i eisiau gwneud tŷ yn gartref."

Mae angen sicrhau safon, fel bod plant yn gallu ffynnu beth bynnag yw eu sefyllfa llety."

Bod yn hapus yn fy nghartref."



Diwedd glo ac Argymhellion

Mae tai yn benderfynydd hanfodol o hawliau a lles plant. Mae'r dadleuon parhaus a'r ddatblygiadau polisi yng Nghymru ynghylch tai digonol, fforddiadwy a diogelwch yn hanfodol ar gyfer diogelu hawliau plant.

Nid mater o ddarparu lloches yn unig yw tai digonol – mae'n rhan annatod o ddatblygiad corfforol ac emosiynol plentyn, iechyd, mynediad at addysg, a chyfleoedd yn y dyfodol. Mae'r eiriolaeth barhaus dros ymagwedd sy'n seiliedig ar hawliau tuag at dai yng Nghymru yn adlewyrchu'r angen am bolisiâu sy'n blaenoriaethu mynediad plant at gartrefi sefydlog, digonol a fforddiadwy fel sylfaen i gynnal eu hawliau.

Er gwaethaf yr hawl sydd gan bob plentyn i safon byw da o dan erthygl 27 o Gonfensiwn y Cenhedloedd Unedig ar Hawliau'r Plentyn (CCUHP), mae'r ymchwil yma wedi tynnu'n sylw at brofiadau plant a phobl ifanc, o deimlo'n anniogel yn eu tai, o fyw mewn amodau byw cyfyng sy'n amharu ar eu gallu i ffynnu a dysgu, a'r effaith negyddol ar eu hiechyd corfforol a meddyliol o fyw gyda llwydni

a lleithder. Rydym wedi clywed yn glir y pwysau y gall hyn i gyd ei roi ar ysgwyddau ifanc; pwysau na ddylai unrhyw blentyn orfod ei ysgwyddo. Dyma'r tro cyntaf i'r profiadau hyn gael eu clywed yn genedlaethol gan blant dan 16 oed ond ni ddylai'r ymchwil yma fod yr olaf.

Eleni, byddwn yn edrych ar sut mae awdurdodau lleol yn cydymffurfio ag Adran 12 o Fesur Plant a Theuluoedd (Cymru) 2010, sy'n gosod dyletswydd arnynt i gyd sicrhau bod plant yn cael eu hymgynghori a bod awdurdodau'n gwrandao ar eu barn. Fel rhan o'r gwaith hwn, byddwn yn edrych ar sut mae plant a phobl ifanc wedi cymryd rhan mewn penderfyniadau sy'n effeithio ar eu tai a byddwn yn rhannu'r canfyddiadau hynny gyda Llywodraeth Cymru gydag awgrymiadau ar unrhyw fonitro ychwanegol sydd ei angen.

Mae'r adroddiad hwn yn dangos i ni fod y system dai a'r ddarpariaeth yng Nghymru yn methu plant ac yn torri eu hawliau. Mae angen i ni gydnabod hyn ac ymrwymo i ailwampio'r system i sicrhau bod gan bob plentyn yn y wlad hon le diogel a digonol i'w alw'n gartref, lle gallant fwynhau sylfaen plentynod da, y byddem am i'n holl blant ei brofi.

Ar adeg pan mae Llywodraeth Cymru yn talu mwy o sylw i bwysigrwydd tai digonol (e.e. drwy y papur gwyn a gyhoeddwyd yn ddiweddar 'Sicrhau Llwybr Tuag at Tai Digonol, Gan gynnwys Rhenti Teg a Fforddiadwyedd'), mae cyfle ac yn wir dyletswydd

o dan Fesur Plant (Cymru) 2011 i ystyried yn llwyr yr effaith benodol o dai a materion digartrefedd ar hawliau plant.

Felly, rydym yn gwneud yr argymhellion canlynol:

1. Rhaid i Lywodraeth Cymru adolygu ei holl ganllawiau tai a digartrefedd i sicrhau bod gofynion penodol yn ymwneud â hawliau plant o dan CCUHP.

Mae hyn yn cynnwys, ond heb fod yn gyfyngedig i:

- Canllawiau'r Grant Cymorth Tai
- Dogfennau canllawiau Grant Plant a Chymunedau,
- y Cod Canllawiau i Awdurdodau Lleol ar ddyrannu llety a digartrefedd

2. Dylai Llywodraeth Cymru gyfarwyddo Awdurdodau Lleol i sicrhau bod anghenion a hawliau plant yn cael eu hystyried yn uniongyrchol, gan gynnwys siarad ag unrhyw blant perthnasol, wrth lunio Cynlluniau Tai Personol. Dylai Llywodraeth Cymru weithio gyda CLILC i ddatblygu a chyhoeddi canllawiau a dogfennau templed i sicrhau cymhwysiad cyson o'r cynlluniau hyn ledled Cymru.

3. Dylai awdurdodau lleol gynnal trafodaethau aml-asantiaeth neu aml-adrannol wrth roi teuluoedd mewn llety dros dro, i sicrhau bod hawliau ac anghenion y plant, gan gynnwys mynediad at iechyd ac addysg, yn cael eu hystyried

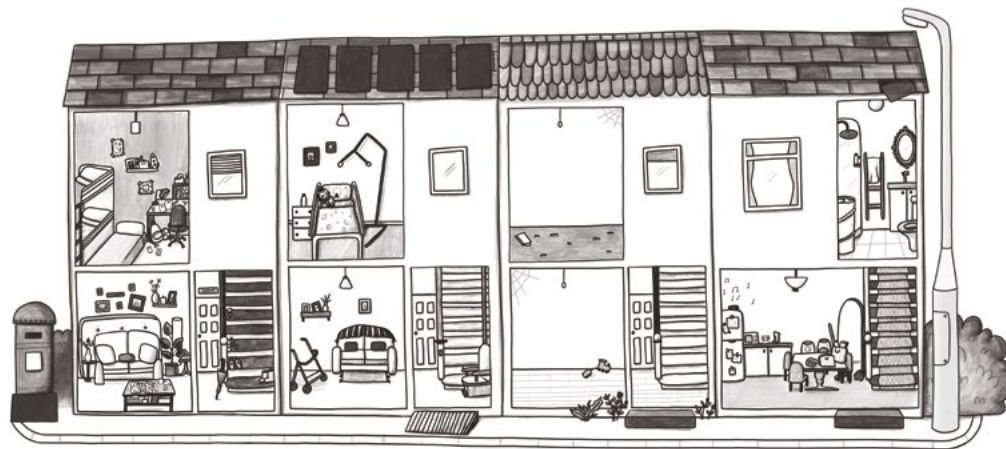
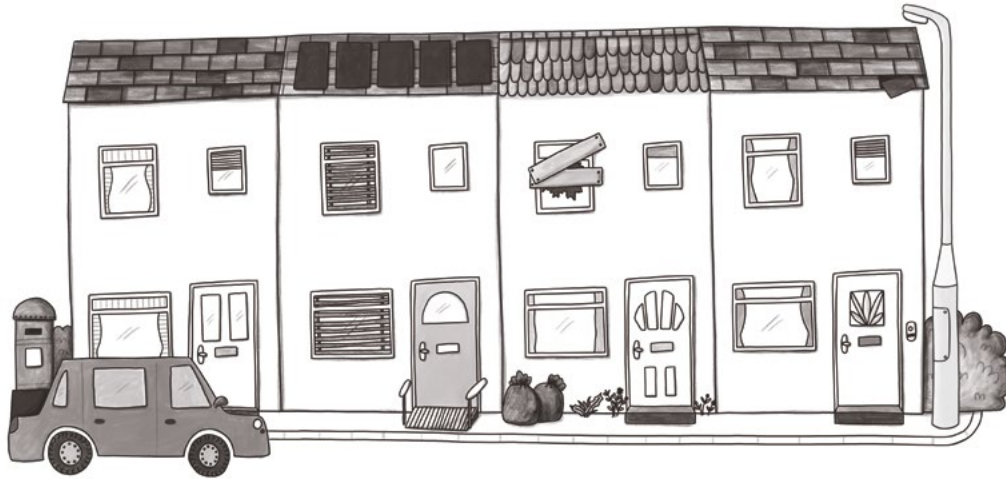
yn briodol o fewn Cynlluniau Tai Personol. Byddai'r fframwaith 'Y Ffordd Gywir' gan fy swyddfa yn helpu i ddatblygu cynlluniau sy'n gweithio i gynnal hawliau plant mewn gwasanaethau cyhoeddus.

4. Fel rhan o'i monitro o'r Siarter Rhianta Corfforaethol a'r addewidion, dylai Llywodraeth Cymru gynnal monitro penodol o addewidion asiantaethau iechyd a chymdeithasau tai, er mwyn sicrhau bod plant a phobl ifanc yn cael eu cynnwys yn y gwaith o osod a monitro'r camau gweithredu.
5. Dylai Llywodraeth Cymru gynnal adolygiad o gydymffurfiaeth Awdurdodau Lleol ac asiantaethau eraill â'r Fframwaith Llety a Chefnogaeth i Ymadawyr Gofal yng Nghymru er mwyn sicrhau cefnogaeth gyson o ran anghenion tai a diogelwch personol ymadawyr gofal.
6. Dylai Llywodraeth Cymru gomisiynu ymchwil gyda phlant ffoaduriaid a cheiswyr lloches a'u teuluoedd i sefydlu digonolrwydd y ddarpariaeth tai / llety iddynt yng Nghymru, a sefydlu a yw'r cymorth a gynigir yn diwallu anghenion a hawliau plant.

05 ATODIAD

Defnyddion ni'r lluniau canlynol yn ein cyfwelaidau wyneb-yn-wyneb er mwyn hwyluso trafodaethau gyda phobl ifanc. Cafon nhw eu datblygu gydag adborth pobl ifanc, a'u nôd oedd dangos ystod eang o gartrefi. Cafon nhw eu dylunio gan Sian Moore.





Mae addurno braf yn wahanol iawn i gartref sydd wedi'i addurno gan y cyngor. Mae ganddyn nhw bapur wal ac unedau penodol maen nhw'n defnyddio, a dydyn nhw ddim yn gartrefol."

Person ifanc 15 oed yn trafod beth hoffai hi gael yn ei chartref yn y dyfodol.



Doedd y drws ffrynt ddim yn gweithio, roedd rhaid mynd trwy'r drws cefn. Dwi'n cofio llawr pren caled a thraed oer wrth fynd lawr llawr!"

Sibling yn trafod eu cyfnod mewn llety argyfwng.





Roedd ein tŷ ni'n hen, ac roedden nhw'n adeiladu stad newydd o'n hamgylch. Bydden ni'n mynd allan am dro ac yn edrych ar y tai newydd roedden nhw'n adeiladu. Doedden ni byth yn mynd i allu prynu un."

Siblingiaid yn trafod cerdded o gwmpas stad o dai newydd yn agos at eu llety argyfwng.



Roedd y stafell yn ddiflas ofnadw. Doedd dim llawer o le ar y llawr. Roedden ni'n rhoi pethau ar y gwely er mwyn cael lle ar y llawr, ac yna'n symud nhw eto i fynd i'r gwely"

Siblingiaid yn trafod diffyg lle wrth aros mewn gwely a brecwast.

www.comisiynyddplant.cymru

T: 01792 765600

E: post@complantcymru.org.uk

Facebook: @childcomwales

Llinell gymorth cyngor rhadffôn:
0808 801 1000

Comisiynydd Plant Cymru
Tŷ Llewellyn
Parc Busnes Glan Yr Harbwr
Heol Yr Harbwr
Port Talbot, SA13 1SB



**Comisiynydd
Plant Cymru**
Children's
Commissioner
for **Wales**