

Y Ffordd Gywir

**Dull Gweithredu seiliedig ar
Hawliau Plant ar gyfer
Gofal Cymdeithasol yng Nghymru**

Fframwaith egwyddorol
ac ymarferol o weithio
gyda phlant, wedi'i seilio
ar Gonfensiwn y CU ar
Hawliau'r Plentyn, yw

**Dull Gweithredu seiliedig
ar Hawliau Plant**



Gwireddu Hawliau

Y Ffordd Gywir

Tudalen Cynnwys

Pam dilyn dull gweithredu seiliedig ar hawliau plant?	3
Cyflwyniad	5
Beth wnaeth plant a phobl ifanc ddweud wrthym ni beth oedd yn bwysig iddyn nhw?	6
Dull Gweithredu Seiliedig ar Hawliau Plant	8
Gwreiddio Hawliau Plant	8
Cydraddoldeb a pheidio â chamwahaniaethu	12
Grymuso plant a phobl ifanc	15
Cyfranogiad	18
Atebolrwydd	22
Cychwyn Arni	25

PAM DULL GWEITHREDU SEILIEDIG AR HAWLIAU PLANT?

Rhagair gan yr Athro Sally Holland, Comisiynydd Plant Cymru

Yn fy rôl fel pencampwr plant Cymru, fy uchelgais yw Cymru lle mae pob plentyn a pherson ifanc yn cael cyfle cyfartal i fod y gorau gallan nhw fod. Er bod llawer o blant yn byw bywydau diogel, hapus, yn 2020-21 fe wnaeth pawb ohonom ni brofi newidiadau aruthrol i'n ffordd o fyw yn sgîl Pandemig y Coronafeirws, a bu'n rhaid i ni addasu'n gyflym iawn i ffyrdd newydd o wneud pethau.

Effeithiodd hyn yn uniongyrchol ar lawer o hawliau plant ledled Cymru, o ran sut maen nhw'n chwarae, yn gweld teulu a ffrindiau, yn mynd i'r ysgol a chlybiau, ac yn cael mynediad i gefnogaeth, os bydd angen hynny arny'n nhw. Bydd profiadau plant wedi amrywio'n aruthrol ar hyd y flwyddyn, ac mae ein harolygon [Coronafeirws a Fi](#) gyda phobl ifanc yng Nghymru wedi ceisio archwilio hynny. Mae rhai wedi addasu'n dda i'r ffyrdd newydd o wneud pethau, ond mae rhai plant wedi teimlo'n ynysig ac yn ansefydlog, gyda llawer o deuluoedd yn wynebu pwysau ac ansicrwydd newydd. Bydd y rhai sy'n gweithio ym maes gwasanaethau cymdeithasol yn eithriadol o ymwybodol o'r pwysau y gallai plant a theuluoedd fod yn ei wynebu ar yr adeg hon. Ni fu angen erioed o'r blaen i ni fod mor ofalgar o hawliau plant a sut mae diogelu'r rhain yn wyneb newid.

Mae gwasanaethau cymdeithasol wedi gweithio'n galed i addasu i ffyrdd newydd o gefnogi plant a theuluoedd, ac mae'r canllaw hwn wedi cael ei ddatblygu yn ystod Pandemig y Coronafeirws. Clywodd fy nhîm a minnau am lawer o enghreifftiau ardderchog o sut mae gwasanaethau wedi gweithio'n galed i ymgysylltu a gwrandao ar blant, ac mae'r canllaw hwn wedi cael ei ddatblygu yn ystod Pandemig y Coronafeirws. Clywodd fy nhîm a minnau am lawer o enghreifftiau rhagorol o sut mae gwasanaethau wedi gweithio'n galed i ymgysylltu a gwrandao ar blant, cadw ymgysylltiad â nhw wrth gyflwyno'u gwasanaethau, clywed eu profiadau ac addasu eu cefnogaeth mewn modd sy'n fwyaf addas i blant. Fe glywsom ni hefyd sut roedd rhai grwpiau o blant yn wynebu mwy o bwysau yn ystod y cyfnod yma, megis gofawyr ifanc sydd wedi ysgwyddo mwy o gyfrifoldebau, pobl ifanc sydd â phrofiad o ofal sydd wedi methu gweld eu teuluoedd biolegol mor rheolaidd, ac ymadawyr gofal sydd wedi cael eu hunain mewn sefyllfa ynysig. Fe glywsom ni hefyd am ymrwymadau pwerus y rhai sy'n cefnogi plant agored i niwed i barhau i ymgysylltu â phlant a diogelu eu llesiant yn yr amser anodd hwn.

Mae Y Ffordd Gywir: Gofal Cymdeithasol

wedi cael ei ddatblygu gyda phlant a gweithwyr proffesiynol ledled Cymru sydd â phrofiad o'r sector gofal cymdeithasol. Yn dilyn nifer o weithdai rhithwir gyda gweithwyr proffesiynol a phlant (gan gynnwys un gweithdy rhithwir gyda phypedau sanau!) fe glywsom ni lawer o enghreifftiau o sut mae gwasanaethau'n rhoi dull seiliedig ar hawliau plant ar waith, a hynny o ran cyflwyno gwasanaethau ac ymarfer unigol, yn ogystal â rhai heriau. Nod y canllaw yw rhannu'r dulliau cyffredin a ddefnyddir gan wasanaethau wrth roi egwyddorion dull seiliedig ar hawliau plant ar waith. Mae hefyd yn cynnwys cyngor ac arweiniad gan bobl ifanc ynghylch beth sy'n bwysig iddyn nhw wrth ddatblygu cydberthynas gyda'r rhai sy'n gweithio i'w cefnogi. Mae'r ddogfen hon wedi cael ei datblygu i sicrhau bod Gweithwyr Cymdeithasol, Swyddogion Adolygu Annibynnol, Rheolwyr Gwasanaeth, Gweithwyr Cyfranogiad, Gwarcheidwaid Plant a'r gweithwyr proffesiynol eraill niferus sy'n gweithio i gefnogi plant mewn cyd-destun gofal cymdeithasol, yn derbyn enghreifftiau ymarferol, bywyd go iawn o sut mae

modd hybu hawliau plant ymhellach mewn ymarfer pob dydd.

Fel gweithiwr cymdeithasol cofrestredig, rwy'n falch bod dyletswydd yng Nghymru ar bawb sy'n cyflawni swyddogaethau Deddf Gwasanaethau Cymdeithasol a Llesiant (Cymru) 2014 i roi sylw dyledus i hawliau plant. Nod y canllaw hwn yw cryfhau'r cyfrifoldeb hwn ymhellach trwy amlygu enghreifftiau o sut mae gwasanaethau yn hybu hawliau i blant mewn ymgais i rannu enghreifftiau o achosion sy'n ysbrydoli o ran sut mae'r ddyletswydd hon yn cael ei chyflawni mewn ymarfer pob dydd.

Mae'r enghreifftiau yn y canllaw hwn yn crynhoi arfer da sefydledig a rhai ffyrdd newydd o weithio. Mae hawliau plant wedi aros yn eu lle ar hyd y pandemig - ond mae'r ffyrdd maen nhw'n derbyn cefnogaeth i gael mynediad iddynt wedi gorfod newid. Mae'r enghreifftiau hyn yn dangos sut gall dull seiliedig ar hawliau plant, o'u gwneud yn ganolog i'n ffyrdd o weithio, ddarparu sefydlogrwydd hyd yn oed pan fydd cymdeithas yn newid yn gyflym.

CYFLWYNIAD

Dull Gweithredu seiliedig ar Hawliau Plant yw fframwaith cydlynus, gwleidyddol niwtral ac ymarferol ar gyfer gweithio gyda phlant, wedi'i wreiddio yng Nghonfensiwn y Cenhedloedd Unedig ar Hawliau'r Plentyn (CCUHP). Mae'n ddull gweithredu cadarn sy'n gallu gwrthsefyll newid cymdeithasol.

Mae'n fater o wneud CCUHP yn rhan greiddiol o brofiad plentyn wrth dderbyn gofal a chefnogaeth gan wasanaethau plant, ac mae'n gwneud eu hawliau yn ganolog i sut mae'r gwasanaethau hynny'n rhoi penderfyniadau ynghylch bywyd plentyn ar waith. Gall dull gweithredu seiliedig ar hawliau plant gael ei gymhwyso hefyd i sut mae gwasanaethau'n cynnwys plant yng nghynlluniau, polisiâu ac ymarfer sefydliad. Mae'r canllaw hwn yn darparu syniadau ar gyfer ymarfer unigol gyda phlant a phobl ifanc, yn ogystal ag awgrymiadau ar gyfer datblygu arferion sefydliadol.

Gall dull gweithredu seiliedig ar hawliau plant helpu i gyflawni gwell canlyniadau i blant a'u teuluoedd, yn ogystal â darparu fframwaith cefnogol a chydlynus i ymarferwyr mewn maes gwaith sy'n gallu bod yn heriol.

Mae fframwaith dull gweithredu seiliedig ar hawliau plant yn helpu sefydliadau i ystyried beth maen nhw eisoes yn ei wneud i gefnogi a hybu hawliau plant, a hefyd i nodi bylchau a meysydd i'w datblygu.

Sylfaen polisi a deddfwriaeth ynghylch plant yng Nghymru yw CCUHP. Mae Mesur Hawliau Plant a Phobl Ifanc (Cymru) 2011 a Deddf Gwasanaethau Cymdeithasol a Llesiant (Cymru) 2014 fel ei gilydd yn sefydlu dyletswyddau i awdurdodau cyhoeddus sy'n cyfrannu at wireddu hawliau plant. Mae dyletswyddau cyfranogiad a chynnwys Deddf Llesiant Cenedlaethau'r Dyfodol (Cymru) 2015 hefyd yn ategu hyn ymhellach. Mae Dull Gweithredu seiliedig ar Hawliau Plant yn cydfynd â'r dyletswyddau a osodwyd ar y rhai sy'n gweithio yn y sector gofal cymdeithasol, a bydd yn helpu'r gweithwyr proffesiynol hynny i gyflawni eu dyletswyddau statudol. Dylai pawb ohonom sy'n gweithio'n broffesiynol gyda phlant ystyried ein hunain yn 'ddeiliaid dyletswydd' mewn perthynas â CCUHP. Mewn geiriau eraill, mae dyletswydd arnom ni i gefnogi plant i gael mynediad i'w hawliau.

Mae staff gwasanaethau cymdeithasol ar bob lefel yn gweithio'n ddiflino i gadw plant yn ddiogel a hybu canlyniadau cadarnhaol i rai o blant mwyaf bregus ein cymdeithas. Mae gwaith y gwasanaethau cymdeithasol i blant yn digwydd mewn llawer o wahanol ffurfiau i blant; o ymyriadau byr gyda thelueoedd i waith amddiffyn plant, o gefnogi plant ag anghenion penodol i ddod yn rhieni corfforaethol i eraill. Elfen greiddiol o'r gwaith

hwn yw'r angen am weithio er lles pennaf plentyn, cefnogi plant i fyw'n ddiogel, a sicrhau bod eu hanghenion yn cael eu diwallu. Fodd bynnag, rydym ni'n gwybod bod gweithwyr gofal cymdeithasol proffesiynol yn gwneud penderfyniadau anodd dros blant a'u teuluoedd bob dydd. Mae hynny'n aml yn golygu bod rhaid pwysu a mesur ystod o hawliau, gan gynnwys hawliau i gael gwrandawriad, i gael bywyd teulu, i fod yn ddiogel rhag niwed ac i blant gael eu cefnogi i gyflawni eu potensial.

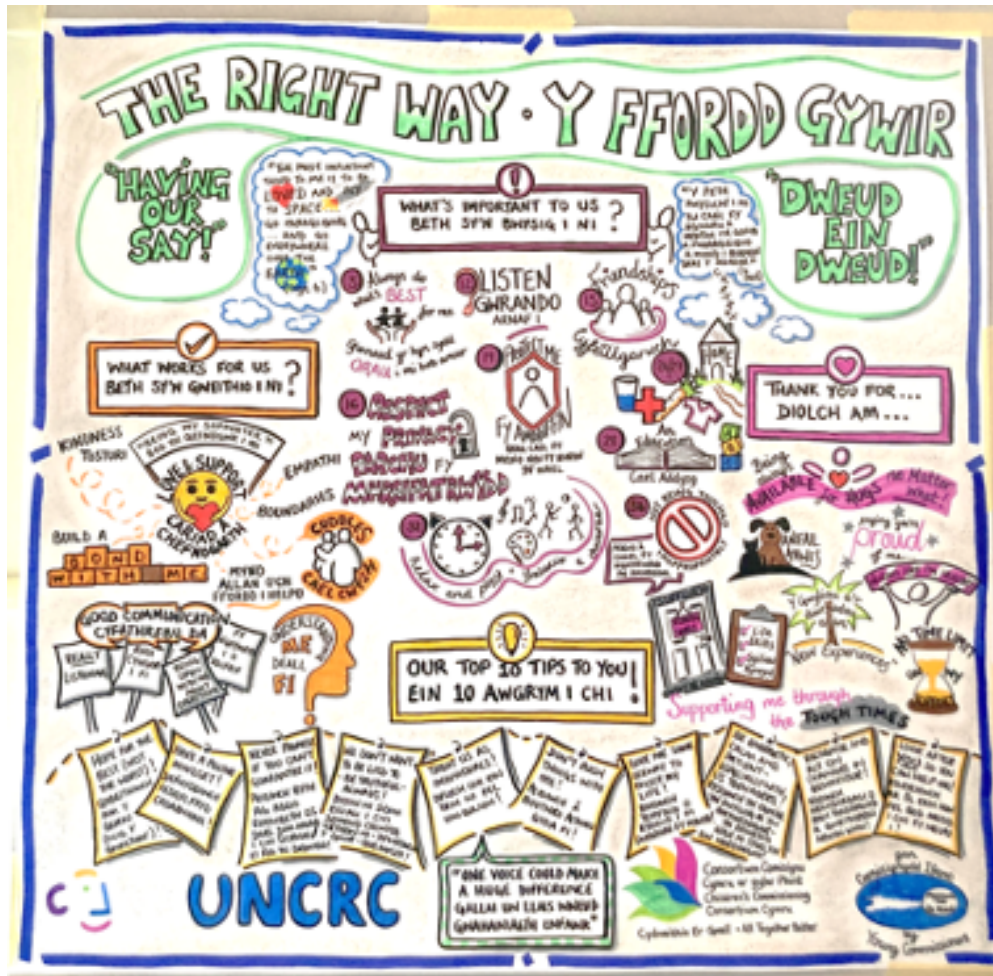
Yn aml, mae gwaith hawliau yn digwydd mewn gwasanaethau ac yn ymarfer unigolion, hyd yn oed os nad dyna'r label a roddir iddo. Sbardun gwaith cymdeithasol yw cefnogi plant a'u cadw'n ddiogel, sydd â chysylltiad cryf ag Erthygl 3 o CCUHP – gwneud beth sydd orau i blentyn bob amser. Fodd bynnag, mae gan blant lawer o hawliau eraill hefyd. Yn ein trafodaethau gyda phlant a gweithwyr proffesiynol wrth baratoi'r canllaw hwn, roedd yn ymddangos yn anoddach dangos sut roedd holl hawliau plant yn cael eu hybu a'u hystyried yn rhagweithiol wrth ddod i benderfyniadau. Er bod gweithwyr proffesiynol yn ceisio gwneud penderfyniadau sy'n cefnogi hawliau ac yn cefnogi lles pennaf y plentyn, nid yw plant bob amser yn teimlo bod hynny'n cael ei esbonio'n glir wrthyn nhw. Dywedodd plant wrthyn ni nad yw ar brydiau'n teimlo bod hawliau eraill yn cael yr un sylw ac ystyriaeth, megis hawliau i leisio barn a chael gwrandawriad (Erthygl 12), i gael gwybodaeth (Erthygl 13) a hawliau i breifatrwydd (Erthygl 16). Nod y canllaw hwn yw cefnogi ymarferwyr i wreiddio meddwl am hawliau plant yn eu harferion beunyddiol a chefnogi pobl ifanc sy'n derbyn gwasanaethau gofal cymdeithasol i fod yn ymwybodol o'u holl hawliau o dan CCUHP a chael mynediad i bob un ohonynt.

Beth ddywedodd plant a phobl ifanc wrthym ni oedd yn bwysig iddyn nhw?

Ar hyd Prosiect Gofal Cymdeithasol Y Ffordd Gywir, buon ni'n ymgysylltu â phlant oedd yn derbyn cefnogaeth gan eu gwasanaethau cymdeithasol lleol. Roedd rhai â phrofiad o ofal, rhai wedi cael eu mabwysiadu a rhai yn mynychu grwpiau cefnogi gofawyr ifanc. Buon nhw'n rhannu gyda ni beth oedd y priodweddau pwysig ar gyfer oedolion oedd yn gweithio i'w cefnogi, a sut bydden nhw'n hoffi cael eu trin wrth ryngweithio ag oedolion oedd yn eu cefnogi.

Bu plant yn rhannu gyda ni eu profiadau o berthynas gyda gweithwyr proffesiynol, ac roedd profiadau cyffredin o ddymuno i weithwyr proffesiynol fod yn onest, a chael eu gweld fel unigolion, oedd yn cael gwrandawriad ac yn cael eu deall.

- “Cadw'n cyfrinachedd (i raddau) a'n helpu i feithrin perthynas dda gyda chi.”
- “Efallai na fydd plentyn yn deall y sefyllfa mor dda a chymaint ag y byddai oedolyn”
- “Peidiwch â thrin plant ifanc (7 neu 8 oed) fel babanod, ond yn gwbl normal”
- “Peidiwch siarad â fi fel babi.”
- “Byddwch yn amyneddgar”
- “Rhowch ni'n gyntaf a gwrandewch arnon ni cyn i oedolyn arall siarad”
- “Eiriolwch drosaf fi. Helpwch ein lleisiau i gael eu clywed, a chefnogwch ni ar adegau pan mae angen.”
- Siarad yn rhydd: Mae rhyddid i siarad yn bwysig.
- “Peidiwch â rhoi pwysau ar rywun, byddwch yn ofalgar iawn a chymryd i ystyriaeth bod rhai pobl wedi dioddef llawer ac y gallai fod angen cefnogaeth ychwanegol arnyn nhw. Byddwch yn garedig, a ddylech chi ddim rhagdybio nes bod chi'n gwybod y cyfan.”
- “Bod yn eiriolydd addysg: Gwrando ar fy marn. Weithiau mae angen egwyl arna i, achos mae rhai athrawon yn y gorffennol wedi dweud mod i ddim yn gwneud digon i gael un.”
- “Siaradwch â fi'n barchus, a bydda i'n siarad â chi'n barchus”
- “Siarad â ni fel maen nhw eisiau i ni siarad â nhw”
- “Jyst byddwch yn onest, dim ond eisiau gwybod ydw i”
- “All e ddim bod yr un fath i bawb, rhaid cael eich trin fel achos unigol.”



Roedd cyfathrebu a chyfrinachedd yn bwysig i'r plant. Doedd plant ddim eisiau gormod o oedolion yn ymwneud â'u gofal a'u cefnogaeth, gan fod meithrin perthasoedd gydag ymddiriedaeth yn bwysig iawn iddyn nhw. Roedd perthasoedd parchus, gydag ymddiriedaeth, yn helpu i ddatblygu atebolrwydd i blant ar lefel unigol. Mae modd meithrin ymddiriedaeth trwy fod yn onest, gan gynnwys cael gwybod pan nad oedd modd i rywbeth ddigwydd. Dywedodd plant wrthyn ni:

- “Mae gormod o bobl yn trafod fy achos weithiau – Credyd Cynhwysol – roedd pawb o un swyddfa yn ffonio fi!”
- “Cyfathrebu â'ch gilydd! Roedd gen i weithiwr cymdeithasol tymor hir ac un cyffredinol, a doedden nhw ddim yn gwybod bod y llall yn bodoli!”
- “Hyd yn oed os ydych chi'n methu gwneud rhywbeth- esboniwch hynny i fi”
- “Cadw mewn cysylltiad bob amser, nid bod yno i ni dim ond pan fydd arnon ni eu hangen”
- “Maen nhw'n esbonio, hyd yn oed os ydyn nhw'n methu gwneud beth rydw i wedi gofyn amdano. Rydw i'n hoffi gwybod bod nhw wedi treio a methu, yn hytrach na meddwl bod dim ots ganddyn nhw amdana i”

I lawer o blant a phobl ifanc, eu prif negeseuon oedd ffurfio perthynas lle mae ymddiriedaeth, cael gwybodaeth o safon, cael adborth ar beth sydd wedi digwydd ar sail eu barn, a bod ystod eang o hawliau'n cael eu cynnal, gan gynnwys preifatrwydd, gwybodaeth, hawl i fywyd teuluol.

'DULL GWEITHREDU SEILIEDIG AR HAWLIAU PLANT'

Mae'r model sy'n cael ei gyflwyno yn y canllaw hwn wedi cael ei ddatblygu gyda gweithwyr proffesiynol a phlant o bob rhan o Gymru, yn gweithio mewn amrywiaeth o leoliadau gofal cymdeithasol. Fe'i lluniwyd i fod yn berthnasol i ddarpariaeth statudol ac anstatudol sy'n ymwneud â chyflwyno gofal cymdeithasol i blant. Mae ein hastudiaethau achos yn darlunio ymarfer y mae modd ei addasu ar gyfer gwahanol wasanaethau a'i newid i gefnogi plant sy'n wahanol o ran anghenion ac oedran.

Bydd gan lawer o wasanaethau weithdrefnau ac arferion ar waith eisoes sy'n cyd-fynd â

Gweithredu seiliedig ar Hawliau Plant. Wrth ddatblygu **Y Ffordd Gywir; Gofal Cymdeithasol**, fe wnaethon ni gynnal gweithdai gyda gweithwyr proffesiynol ar draws y sector, a fu'n rhannu'r dulliau gweithredu oedd yn bresennol yn eu gwasanaethau, yn ogystal â thrafod yr heriau cyffredin roedden nhw'n eu hwynebu wrth fabwysiadu dull gweithredu seiliedig ar hawliau plant. Mae'r trafodaethau hyn wedi bod yn ganolog i lunio'r canllaw hwn, ac rydyn ni'n argymhell ei fod yn cael ei ddefnyddio fel a ganlyn:

- i helpu gwasanaethau ac ymarferwyr unigol i fapio sut maen nhw eisoes yn rhoi dull gweithredu seiliedig ar hawliau plant ar waith
- i nodi bylchau neu feysydd ar gyfer datblygiad pellach;
- i gael ysbrydoliaeth o'n hastudiaethau achos ac ysgogi arloesi.

Mae Dull Gweithredu seiliedig ar Hawliau Plant yn fframwaith ar gyfer cefnogi'r 42 o hawliau sydd gan blant o dan [CCUHP](#).

Pum egwyddor Dull Gweithredu seiliedig ar Hawliau Plant yw:

- **Gwreiddio hawliau plant**
- **Cydraddoldeb a pheidio â chamwahaniaethu**
- **Grymuso plant**
- **Cyfranogiad**
- **Atebolrwydd**

Gwreiddio hawliau plant

Mae gwreiddio hawliau plant yn golygu mynd ati'n fwrriadol ac yn systematig i ddefnyddio hawliau plant yn yr iaith mae sefydliad yn defnyddio, gan sicrhau bod staff yn deall hawliau plant trwy hyfforddiant a datblygiad, ac integreiddio meddwl am hawliau wrth ddatblygu gwasanaeth.

Mae gwreiddio hawliau fel hyn yn golygu bod y staff yn deall eu bod yn ddeiliaid dyletswydd; mewn geiriau eraill bod dyletswydd broffesiynol arnyn nhw i gynnal a hybu hawliau plant. Mae hefyd yn golygu bod plant a theuluoedd yn clywed y neges glir eu bod yn derbyn gwasanaethau mae arnyn nhw eu hangen oherwydd bod ganddyn nhw hawl i dderbyn y gefnogaeth angenrheidiol i gyflawni eu potensial. Mae hyn yn osgoi dull gweithredu diffygiol ac yn cyfleu neges bwysig i blant ynghylch eu gwerth cynhenid, beth bynnag mae bywyd wedi'i daflu atyn nhw.

Beth ddywedodd gweithwyr proffesiynol wrthyn ni?

Yn ein trafodaethau gyda gweithwyr proffesiynol, esboniodd rhai sut roedd **hyfforddiant hawliau** ar gyfer pob lefel o staff wedi helpu i wreiddio dealltwriaeth o hawliau ar draws y gwasanaeth. Roedd eraill wedi canfod bod darparu hyfforddiant am hawliau, er enghraifft yn ystod cyfnod sefydlu neu fel rhan o hyfforddiant israddedig/ôl-raddedig, yn helpu i wreiddio ymwybyddiaeth o hawliau ar y cyfle cynharaf. Nododd eraill sut bu **cysylltiadau penodol â hawliau mewn polisïau** yn helpu i gynnal ymarfer ymwybodol o hawliau ar draws y sefydliad.

Teimlai rhai fod gwaith hawliau yn aml iawn yn digwydd o fewn eu sefydliad ar lefel strategol, ond bod cysylltu gwaith ar hawliau ag ymarfer pob dydd yn fwy heriol – yn aml roedd hynny'n dibynnu ar ymwybyddiaeth unigolion o hawliau. Nododd rhai gweithwyr proffesiynol, gan nad yw templedi asesu statudol neu ffurfiol bob amser wedi'u llunio i arddangos ystyriaeth glir i'r hawliau y mae angen tystiolaeth ohonynt wrth wneud penderfyniadau, nad yw ymarferwyr bob amser yn cael eu hannog i greu cysylltiadau uniongyrchol rhwng hawliau plant (a sut maen nhw'n eu hybu) wrth wneud penderfyniadau, er gwaethaf rhoi ystyriaeth ymarferol iddyn nhw. Yn ychwanegu at hyn roedd pryderon bod cyfyngiadau ar amser ymarferwyr ac adnoddau yn cael eu gweld fel rhwystrau i gymhwysiad trylwyr. Gall y ffyrdd o wrthweithio'r rhwystrau hyn gynnwys defnyddio **cysylltiadau â hawliau mewn dogfennau neu offer** sy'n rhan o arfer pob dydd, ac mewn arddangosiadau fel posteri yn y swyddfa. Mae rhai sefydliadau yn defnyddio **Siarter ar gyfer Plant** i arddangos mewn iaith hwylus i blant sut gall plant ddisgwyl i'w hawliau gael eu parchu wrth ddefnyddio'r gwasanaeth.

Bydd gwreiddio hawliau yn digwydd yn y modd mwyaf effeithiol pan fydd yr holl asiantaethau sy'n gweithio ar y cyd i gefnogi teuluoedd yn rhannu'r un gwerthoedd a dealltwriaeth o hawliau. Bu'r ymarferwyr yn rhannu gyda ni bod dull gweithredu mewn partneriaeth yn eithriadol o bwysig er mwyn i blant fwynhau cydnabyddiaeth gyson i'w hawliau, ac y dylai gwahanol asiantaethau gydweithio i gyflawni anghenion cyfannol plant.

Dyfyniadau gan Weithwyr Proffesiynol;

'Rydyn ni wedi gwreiddio sesiwn hyfforddi ar hawliau plant yn y sesiynau sefydlu ar gyfer staff newydd'.

'Mae sicrhau bod hawliau ar lefel uwch yn hanfodol'

'Rydyn ni'n aml yn gallu wynebu heriau o ran prosesau i'w dilyn a sicrhau cymeradwyaeth i gyllid gan reolwr y grŵp, lle mae'n rhaid i'r gweithiwr cymdeithasol 'roi achos gerbron' a chyfiawnhau pam maen nhw'n meddwl bod ar blentyn angen gwasanaeth penodol neu egwyl fer er mwyn diwallu ei (h)anghenion.'

Wrecsam – Gweiddio'r Ffordd Gywir, Mabwysiadu Dull Gweithredu seiliedig ar Hawliau Plant gan Gyngor Wrecsam

Yn dilyn gwaith gyda Bwrdd Gwasanaethau Cyhoeddus Wrecsam (BGC), cytunodd Cyngor Wrecsam i beilota'r Ffordd Gywir. Cefnogwyd y gwaith hwn gan Swyddfa'r Comisiynydd Plant, a datblygwyd peilot mewn pedair o adrannau Cyngor Bwrdeistref Sirol Wrecsam; Gofal Cymdeithasol i Blant, Gofal Cymdeithasol i Oedolion, Tai a'r Economi ac Addysg.

Bu tîm prosiect Wrecsam a'i staff yn gweithio'n galed i gwblhau'r hunanasesiad gyda'r rhan fwyaf o reolwyr y timau Gofal Cymdeithasol i Blant a Gofal Cymdeithasol i Oedolion, yn ogystal â chyda'r Tîm Rheoli Adrannol ymhlith gwasanaethau eraill; cynhaliwyd gweithdai gyda'r uwch-reolwyr a nodi bwriad i wreiddio Hawliau Plant mewn cynlluniau strategol a datblygu a threialu Offeryn newydd i Asesu Effaith ar Hawliau Plant. Mae'r peilot wedi cynyddu ymwybyddiaeth o Hawliau Plant a'r angen am fabwysiadu a gweithredu'r Ffordd Gywir, ac mae parodrwydd gwirioneddol i ymgysylltu â'r agenda hon yn Wrecsam, gyda chefnogaeth lefel uchel.

Effeithiodd nifer o heriau allanol, gan gynnwys archwiliadau allanol, newid arweinwyr a'r pandemig byd-eang ar nodau'r peilot. Er gwaethaf hynny, mae'r BGC wedi rhoi blaenoriaeth i ffocws parhaus ar blant a phobl ifanc, anghydraddoldeb a'r amgylchedd fel elfennau hanfodol ar gyfer adferiad Wrecsam wedi Covid-19, felly mae cyfle ac ymrwymiad i'r partneriaid wneud pethau mewn ffordd wirioneddol wahanol.

Wedi Covid-19 gallai cyfleoedd anhysbys ar gyfer ffocws ar Hawliau Plant yng Nghyngor Wrecsam a ffocws cynyddol ar ddysgu parhaus arwain at ddatblygu set dysgu gweithredol CCUHP er mwyn datblygu camau cyflym, hwylus i symud i'r cyfeiriad cywir yn rheolaidd.

Trwy gynnwys uwch-arweinyddion ac argyhoeddi uwch-arweinyddion, mae modd ymrwymo i wreiddio dull gweithredu seiliedig ar Hawliau Plant.

Ffyrdd ymarferol o wreiddio hawliau plant mewn lleoliad gofal cymdeithasol;

- Sicrhau bod pob polisi a dogfen fewnol wedi'u seilio ar CCUHP ac yn cyfeirio'n benodol at hynny. Dylai'r cyfeiriad at hawliau fod yn benodol ac ymgorffori safonau megis y Safonau Cyfranogiad Cenedlaethol ar gyfer Pobl Ifanc.
- Sicrhau bod staff, uwch-arweinyddion a'r cyngor yn ymwybodol o hawliau plant a sut mae eu cynnal mewn ymarfer pob dydd, rolau unigol a chyflwyno'r gwasanaeth.
- Sicrhau cefnogaeth yr arweinwyr gweithredol ar gyfer gwreiddio iaith hawliau, ac ystyried datblygu Siarter Plant neu fath arall o ymrwymiad sefydliadol i blant.
- Mabwysiadu dull gweithredu gwasanaeth cyfan o ymdrin ag atebolrwydd er mwyn creu diwylliant sy'n deall ac yn parchu hawliau plant. Dylai uwch-reolwyr sicrhau bod rhaglenni hyfforddi ar hawliau a materion hawliau yn cael blaenoriaeth; mae hyn yn cynnwys hyfforddiant gloywi rheolaidd a chyson, ac ymgorffori data ac ymchwil i'r hyfforddiant.
- Archwilio sut mae modd gwreiddio ystyriaeth i hawliau fel mater o drefn yn y cwestiynau neu'r dull gweithredu ar gyfer cynllunio asesu statudol, ac adolygu gweithdrefnau i ategu'r ystyriaeth i hawliau ym mhob cyfnod o brofiad plentyn. Gall hyn helpu i greu cysylltiadau rhwng gwreiddio hawliau'n strategol ac fel rhan o ymarfer unigol.
- Nodi unigolion allweddol a/neu dîm sydd â chyfrifoldeb i weithredu fel hyrwyddwyr neu arweinyddion dynodedig ar gyfer hawliau plant, ac yn gallu cefnogi staff eraill i ddatblygu eu hymarfer.
- Cyflawni archwiliad cychwynnol ac yna un rheolaidd o bob polisi er mwyn asesu cydymffurfiaeth â gwerthoedd CCUHP, yn ogystal â gwerthusiad parhaus o sut mae ymarferwyr yn arddangos eu gwybodaeth a'u dealltwriaeth o hawliau plant ar draws y gwasanaeth.
- Dyrannu adnoddau dynol ac ariannol digonol i gefnogi'r lleoliad i roi dull gweithredu seiliedig ar hawliau plant ar waith.
- Pan wneir penderfyniadau i newid polisiâu neu wasanaethau, cynnal asesiad effaith ar hawliau plant (CRIA) ar y cynigion.
- Wrth gomisiynu contractau, sicrhau bod darparwyr a gwasanaethau yn ymrwymo i gynnal hawliau plant ac yn sicrhau bod hynny wedi'i wreiddio mewn cytundebau gwasanaeth.

Rhai ffyrdd ymarferol o wreiddio hawliau plant mewn ymarfer pob dydd;

- Defnyddio iaith hawliau yn eu hymarfer pob dydd gyda phlant a'u teuluoedd. Er enghraifft, 'Mae gennych chi hawl i gael gwrandawriad a chael eich cymryd o ddifri. Dyna pam rwy am i ni gwrdd a chlywed mwy am.....'
- Defnyddio iaith hawliau i eiriol ar ran y plant a'r bobl ifanc rydych chi'n gweithio gyda nhw. Er enghraifft, 'Mae ganddi hawl i'r gefnogaeth mae arni ei hangen i ymadfer wedi'r camdriniaeth brofodd hi (erthygl 39, CCUHP), felly mae achos cryf dros ddarparu'r gefnogaeth seicolegol hon.'
- Annog ystyriaeth i hawliau plant mewn trafodaethau tim a sesiynau goruchwyllo.

Bydd gwreiddio hawliau'n uniongyrchol mewn polisiâu ac ymarfer mewn ffyrdd tebyg i'r enghreifftiau a nodwyd uchod yn cyfrannu at gyflawni a gwreiddio erthyglau canlynol CCUHP:

- Erthygl 3; Dylai pawb sy'n gweithio gyda phlant wneud beth sydd orau i bob plentyn bob amser.
- Erthygl 13; Hawl plant i gael gwybodaeth.
- Erthygl 42; Mae rhaid i'r llywodraeth roi gwybod i blant a theuluoedd am hawliau plant

Cydraddoldeb a Pheidio â Chamwahaniaethu

Ystyr cydraddoldeb yw sicrhau bod pob plentyn yn cael cyfle cyfartal i wneud yn fawr o'u galluoedd. Mae'n golygu sicrhau bod plant yn gallu datblygu hyd eithaf eu potensial, ac nad oes rhaid i unrhyw blentyn oddef cyfleoedd gwael mewn bywyd oherwydd camwahaniaethu. Diben llawer o'r gwaith mae'r gwasanaethau cymdeithasol yn ei wneud i blant yw helpu i greu sefyllfa fwy gwastad ar gyfer plant sy'n profi anfantais. Dylid llunio gwasanaethau gan roi anghenion cefnogi plant yn y canol. Fodd bynnag, ni fydd pob plentyn yn cyrchu'r gefnogaeth honno yn yr un modd, a bydd rhai yn profi rhwystrau ychwanegol oherwydd tldodi, rhagfarn hiliol, anabledd a mathau eraill o anghydraddoldeb a ffactorau sy'n eu gwthio i'r cyrion.

Beth ddywedodd ymarferwyr?

Bydd ymarferwyr yn gyfarwydd â nodweddion gwarchoddedig Deddf Cydraddoldeb 2010. Fodd bynnag, ar sail ein trafodaethau, nid oedd bob amser yn glir sut roedd gwasanaethau'n gwreiddio egwyddor cydraddoldeb a pheidio â chamwahaniaethu mewn modd strategol.

Yn y gweithdai buon ni'n eu cynnal gyda phlant a gweithwyr proffesiynol oedd â phrofiad o ofal cymdeithasol, trafodwyd egwyddorion cydraddoldeb a pheidio â chamwahaniaethu yn fanwl. Cododd gweithwyr proffesiynol sut roedden nhw'n teimlo bod rhai grwpiau o blant yn llai tebygol o fwynhau eu hawliau nag eraill. Er enghraifft, roedd plant ag anabledau yn grŵp allweddol roedd gweithwyr proffesiynol yn cydnabod nad oeddent bob amser yn cael cyfle i fanteisio ar eu holl hawliau, ac y gallai fod angen cefnogaeth ychwanegol arnyn nhw i gael mynediad iddynt.

Roedd eraill yn cydnabod bod plant â phrofiad o ofal sy'n cael eu lleoli tu allan i'r sir yn wynebu rhwystrau ychwanegol wrth geisio hawliau neu gefnogaeth, o bosib wrth gael mynediad i'r ysgol, gweld eu teulu neu ymgysylltu â rhwydweithiau cyfranogiad. Trafododd eraill anghenion plant â chefnidir Du, Asiaidd ac ethnig lleiafrifol, a sut gallai fod angen i wasanaethau addasu i sicrhau eu bod yn gwbl gynhwysol yn achos y grwpiau hyn o blant.

Gall cydnabod rhwystrau yn agored deimlo fel datgelu noethni i rai ar y cychwyn, ond y cam pwysig wedyn yw gweithio i roi sylw i'r rhwystrau hynny neu eu dileu, yn hytrach na nodi eu presenoldeb yn unig.

I'r plant, roedd y drafodaeth am gydraddoldeb a pheidio â chamwahaniaethu yn fater o gael eu gweld fel unigolyn, a chael eu cefnogi mewn ffordd oedd yn eu parchu, heb ragdybiaethau a rhagfarnau.

Mae gwreiddio egwyddor cydraddoldeb a pheidio â chamwahaniaethu yn golygu cydnabod hyn, a hefyd na fydd cynnig cyffredinol o gefnogaeth, i rai plant, o reidrwydd yr un mor hygyrch i bawb. Er mwyn gwreiddio'r egwyddor hon yn llawn, rhaid i wasanaethau ymgysylltu â'r plant maen nhw'n eu cefnogi, deall eu hanghenion amrywiol a gofyn cwestiynau am gynrychiolaeth a chynhwysiad. Dylent hefyd graffu'n feirniadol ar eu data ynghylch cael mynediad i'w gwasanaethau ac ar ganlyniadau, er mwyn chwilio am unrhyw dueddiadau neu batrymau. Wedi hynny, mae'n fater o roi camau ymarferol ar waith i oresgyn unrhyw heriau a all fod yn bresennol.

Dyfyndiadau gan weithwyr proffesiynol;

'Mae rhai plant yn wynebu anfanteisio digidol'

'Gall fod yn her ymgysylltu â phlant sydd â phrofiad o ofal sydd o bosib ag anabledd'

'Cynnal archwiliad mewnol. Beth yw eich sefyllfa? Os nad ydych chi'n gwybod sut gallwch chi wneud yn siŵr bod dim anghydraddoldeb a chamwahaniaethu?'

'Sut gallwn ni recriwtio fel bod gan swyddogion ddealltwriaeth dda o ymgysylltu â grwpiau sydd ar y cyrion?'

'Weithiau mae camwahaniaethu yn erbyn plant yn digwydd - mynediad at addysg, mynediad i ysgolion, diffyg dyheadau. Sut mae pennu gwaelodlin? Sut mae addasu a theilwra gwasanaethau fel bod POB plentyn yn gallu cael mynediad i'w hawliau a'u mwynhau?'

Ffyrdd ymarferol i wasanaethau roi egwyddor cydraddoldeb a pheidio â chamwahaniaethu ar waith

- Cynnwys ymrwymiad clir i hybu cydraddoldeb a mynd i'r afael â chamwahaniaethu uniongyrchol ac anuniongyrchol yn erbyn grwpiau penodol o blant ym mhob polisi pwysig, a rhannu hynny yn neges glir a chyson ar draws y gwasanaeth.
- Cynnal [Asesiadau Effaith ar Hawliau Plant](#), sy'n ymgorffori dadansoddiad o faterion cydraddoldeb, er mwyn ystyried sut gall penderfyniadau ar lefel gwasanaeth effeithio ar wahanol grwpiau o blant a pha gamau fydd yn angenrheidiol i liniaru hynny.
- Darparu lle i ymarferwyr ddeall a thrafod heriau cydraddoldeb a pheidio â chamwahaniaethu. Er enghraifft, gall hyn fod ar ffurf cyfleoedd i adfyfrio er mwyn trafod tueddiadau gwybyddol a defnydd o iaith ormesol. Darparu cyfleoedd ar gyfer hyfforddiant er mwyn helpu staff i ddeall anghenion grwpiau penodol yn well.
- Casglu data perthnasol, gan gynnwys data wedi'i ddadgrynhoi, fel bod modd adnabod camwahaniaethu neu anghydraddoldeb a nodi plant y gallai polisiâu ac ymarfer fod yn gwahaniaethu yn eu herbyn.
- Datblygu perthnasoedd llawn ymddiriedaeth o'r ddeutu gyda grwpiau diddordeb penodol i blant a rhieni, yn arbennig y rhai sy'n aml ar y cyrion, er mwyn helpu i ddeall y rhwystrau neu'r heriau maen nhw'n eu hwynebu wrth gael mynediad i gefnogaeth. Adeiladu ar eu profiadau i hybu arfer mwy cynhwysol a chefnogaeth wedi'i thargedu.
- Sicrhau bod amrywiaeth o gyfryngau a dulliau gweithredu yn cael eu defnyddio i ymgysylltu â phlant a bod gwybodaeth yn cael ei theilwra'n hygyrch mewn modd sy'n cyfateb orau i'w hanghenion.
- Cydnabod y gall gymryd amser i gael hyd i ffordd o weithio'n effeithiol gyda phlentyn sy'n wynebu rhwystrau; gwneud hynny'n rhan o ddisgwyliadau'r llwyth achosion.

Rhai ffyrdd ymarferol i ymarferwyr unigol roi egwyddor cydraddoldeb a pheidio â chamwahaniaethu ar waith

- Bod yn ymwybodol o'r ffactorau p er gwahaniaethol mewn cyfarfodydd ac asesiadau ac ystyried ffyrdd o gynorthwyo plant a'u teuluoedd i fedru cyfranogi'n llawn.
- Gofyn am ddewisiadau cyfathrebu, gan gynnwys iaith ac arddull cyfathrebu a ffafrir.
- Ystyried lefelau llythrennedd a gwybyddol wrth gyfathrebu'n ysgrifenedig neu'n llafar ac addasu'n unol â hynny. Osgoi jargon neu fyrfodau.
- Osgoi rhagdybiaethau hetero-normadol a stereoteipiau rhywedd wrth siarad â phlant a phobl ifanc neu amdanynt. Er enghraifft, gofyn oes ganddyn nhw gariad o'r rhyw arall neu siarad am ferched neu fechgyn 'nodweddiadol'.
- Deall y bydd plant Du, Asiaidd ac eraill o leiafrifoedd ethnig, a'u teuluoedd, wedi profi hiliaeth, p'un a oedd hynny'n uniongyrchol neu'n anuniongyrchol, clywed am y profiadau hynny, a gweithredu ar sail hynny pan fo angen.
- Cydnabod bod gan rai grwpiau a chymunedau hanes o brofiadau gwael gyda chyrrff cyhoeddus, ac y bydd hynny'n effeithio ar eu gallu i ymddiried yn eich bwriadau i gefnogi eu hawliau. Mae hynny'n cynnwys cymunedau Sipsiwn, Teithwyr a Roma, a rhai teuluoedd o ffoaduriaid sydd wedi ffoi rhag rhyfel neu ormes.
- Mae tlodi yn brofiad llethol i lawer o deuluoedd sy'n derbyn gofal cymdeithasol. Ceisiwch fwyafu incwm iddyn nhw trwy ddarparu neu drefnu cwnsela ar ddyledion a hawlio'r budd-daliadau sydd ar gael.

Bydd rhoi'r awgrymiadau ymarferol hyn ar waith yn cyfrannu'n uniongyrchol at ddileu rhwystrau i gydraddoldeb a chamwahaniaethu, ac at gyflawni a gwireddu erthyglau canlynol CCUHP:

- Erthygl 1: Mae gan bawb o dan 18 oed yr hawliau hyn.
- Erthygl 2: Mae gan bob plentyn yr hawliau hyn, beth bynnag sy'n digwydd.
- Erthygl 5: Dylai llywodraethau helpu rhieni i helpu plant i wybod am hawliau plant a'u defnyddio wrth dyfu i fyny.
- Erthygl 8: Dylai'r llywodraeth barchu hawl plant i gael enw, hunaniaeth, cenedl a theulu.
- Erthygl 22: Mae gan blant sy'n ffoaduriaid yr un hawliau â phlant a aned yng Nghymru.
- Erthygl 23: Mae gan blant hawl i ofal a chefnogaeth arbennig os oes anabledd ganddyn nhw, er mwyn iddyn nhw fedru byw bywyd llawn ac annibynnol.
- Erthygl 27: Mae gan bob plentyn hawl i fywyd o safon dda.
- Erthygl 29: Mae gan bob plentyn hawl i fod y gorau gallan nhw fod.

Astudiaeth achos: Grymuso, cydraddoldeb a pheidio â chamwahaniaethu; Jig-So, Gwasanaethau Cymdeithasol Abertawe a Phartneriaeth Uned Fydweigiaeth Bae Abertawe

Tîm o fydwragedd, nyrsys meithrin (iechyd), hwyluswyr teulu a gweithwyr datblygu iaith cynnar (Awdurdod Lleol) yw Jigso. Mae'r prosiect partneriaeth hwn wedi cael ei ddatblygu i gefnogi rhieni ifanc, y mae llawer ohonynt yn 18 oed neu'n iau, gyda'u teithiau rianta. Maen nhw'n darparu cefnogaeth cyn ac ar ôl geni i'r rhieni, ac yn darparu lle i rieni gefnogi ei gilydd fel cymheiriaid. Mae rhieni ifanc yn aml yn teimlo eu bod yn wynebu camwahaniaethu oherwydd stereoteipiau a rhagdybiaethau ynghylch eu cefndir, eu hymddygiad a'u gallu.

Fe wnaethon ni gwrdd â rhieni oedd yn derbyn cefnogaeth gan Jig-So. Fe rannon nhw sut roedd y prosiect wedi eu grymuso trwy eu cefnogaeth bersonol, er enghraifft helpu i eiriol dros y rhieni a'r plentyn pan oedd angen a rhoi amser ac awgrymiadau ymarferol ar gyfer magu plant. Mae'r prosiect hwn ar y cyd yn enghraifft gadarnhaol o sut gall gwasanaethau gydweithio i rymuso rhieni ifanc trwy gefnogaeth a dargedwyd. Mae hefyd yn dangos sut mae gwasanaethau wedi gweithio i hybu cydraddoldeb a pheidio â chamwahaniaethu trwy gefnogi teuluoedd i gyflawni eu potensial.

Grymuso Plant a Phobl Ifanc

Dylai hawliau dynol rymuso plant. Mae grymuso yn golygu gwella galluoedd plant fel unigolion, fel eu bod yn gallu manteisio'n fwy ar hawliau, ac ymgysylltu â'r bobl a'r sefydliadau sy'n effeithio ar eu bywydau, dylanwadu arnyn nhw a'u galw i gyfrif.

Mae angen i blant ddeall bod ganddyn nhw hawliau a chael profiadau cadarnhaol o'u derbyn i'w helpu i deimlo eu bod wedi'u grymuso.

Mae dyletswydd ar y rhai sy'n gweithio gyda phlant mewn cyd-destun gofal cymdeithasol i helpu i sicrhau bod plant yn gwybod bod hawliau ganddyn nhw, bod ganddyn nhw gyfleoedd gwirioneddol i fanteisio arnyn nhw, a'u bod yn teimlo bod eu hawliau yn eu grymuso. Mae hynny'n digwydd mewn llawer o ffurfiau gwahanol i blant; o ddefnyddio iaith hawliau gyda phlant i wneud yn siŵr eu bod nhw'n gallu gweld eu hawliau'n cael eu hadlwyrcu yn eu rhyngweithio â gweithwyr proffesiynol a'r gefnogaeth maen nhw'n ei derbyn, i ddiogelu eu hawliau pan fyddan nhw'n wynebu rhwystrau i'w derbyn. Mae'r elfen hon o ddull gweithredu seiliedig ar hawliau plant yn ymwneud â gwireddu hawliau i blant.

Efallai na fydd plant sy'n derbyn cefnogaeth gan y gwasanaethau cymdeithasol bob amser yn teimlo eu bod yn cael eu grymuso os byddan nhw'n credu bod penderfyniadau'n cael eu gwneud amdany'n nhw, yn hytrach na gyda nhw. Roedd hyn yn eglur o'r sgorsiau gawson ni gyda phlant – roedden nhw eisiau gwybod pam roedd penderfyniadau'n cael eu gwneud a chael eu cynnwys yn llawn yn y penderfyniadau. Dywedodd plant wrthyn ni ar brydiau, byddan nhw ddim bob amser yn cael y canlyniad roedden nhw eisiau, ond eu bod nhw eisiau gwybod sut roedd y penderfyniad yna wedi cael ei wneud.

Mae grymuso yn newid y berthynas rhwng plant ac oedolion mewn lleoliadau gofal cymdeithasol. Y rheswm am hynny yw bod oedolion yn trosglwyddo penderfyniadau i'r plant, neu'n eu rhannu â nhw. Mae'r egwyddor yma yr un mor berthnasol i blant iau, a dylid ei gweld fel cyfraniad pwysig i ddatblygiad y plentyn (sy'n cael ei warantu gan Erthygl 6 o CCUHP). Er y bydd llawer o ymarferwyr yn gwneud penderfyniadau anodd a sensitif ynghylch plant a'u teuluoedd, gall defnyddio iaith oed-briodol, sy'n gynhwysol a heb derminoleg, helpu i ddileu rhwystrau wrth gyfathrebu ynghylch pam mae penderfyniadau wedi'u gwneud.

I blant, roedd grymuso'n golygu cael eu cefnogi i gyfranogi, deall hawliau, a chael cefnogaeth i ymarfer yr hawliau hynny.

- “Mae oedolion yn gallu helpu trwy gymryd camau i helpu i wella ein sefyllfa, a bod yn amyneddgar”
- “Maen nhw'n gwneud i fi deimlo'n saff. Pan oedden ni'n fach roedden ni'n methu byw gyda mam, ac roedd rhaid i ni fod yn ddiogel gyda rhywun arall. Fe wnaethon nhw fy helpu i deimlo'n saff.”

Beth ddywedodd gweithwyr proffesiynol wrthyn ni am rymuso?

- “Does dim rhaid i rymuso plant fod yn dechnegol bob tro. Gall grymuso olygu'r pethau rydych chi'n gwneud fel oedolyn i roi cyfleoedd a phrofiadau i blant dyfu a gwneud penderfyniadau, a does dim angen i hynny gael ei wreiddio yn iaith dechnegol hawliau bob tro.”
- “Allwch chi ddim tanbriso pwysigrwydd perthnasoedd ag ymddiriedaeth”.
- “Mae hwyluso platfformau ar gyfer plant yn golygu mynd â chyfleoedd i ble maen nhw. Mae plant wedi bod yn fwy cyfforddus, ac ar gael yn fwy, yn ystod y cyfnod clo trwy blatfformau o bell fel whatsapp/zoom. Mae hynny wedi dileu rhwystrau i rai ac wedi cynyddu'r cyswllt â rhai plant sydd wedi bod yn anoddach eu cyrraedd yn y gorffennol.”
- ‘Archwilio gyda phlant cyn eu hadolygiadau beth maen nhw'n teimlo yw eu blaenoriaethau... gallan nhw ddweud wrthyn ni sut maen nhw eisiau i'w hadolygiad gael ei gynnal a phwy maen nhw eisiau yn bresennol’.
- ‘Gall diffyg dealltwriaeth mewn rhai gwasanaethau fod yn rhwystr go iawn i blant yn ffynnu ac yn cael cyfleoedd’
- “Mae'r defnydd o eiriolaeth yn cael ei reoli'n weddol dda ac yn cael ei gyrchu'n weddol eang, er y gall fod yn anodd darparu tystiolaeth o effaith barn a hawliau plant ar gynllunio eu gofal.”
- “Mae [rhai] ymarferwyr yn canolbwyntio ar risg yn fynych, ac mae hynny'n atal plant a theuluoedd rhag datblygu eu hatebion eu hunain i'r anawsterau sydd ganddyn nhw wrth gyflwyno.”

Ffyrdd ymarferol i wasanaethau roi egwyddor grymuso ar waith

- Darparu gwybodaeth hygyrch ac addysg i blant er mwyn datblygu eu dealltwriaeth o'u hawliau dynol. Mae llawer o adnoddau ar gael i gefnogi hyn: www.complantcymru.org.uk/adnoddau/
- Darparu cyfleoedd i blant a'r sgiliau i ymgysylltu â gwasanaethau a dylanwadu ar eu polisiau a'u prosesau. Cynnig hyfforddiant a gwybodaeth sy'n hygyrch i blant a sefydlu canllawiau clir ar gyfer sut bydd plant yn dylanwadu ar benderfyniadau.
- Sicrhau bod data a gasglwyd am blant ar gael iddyn nhw mewn ffordd briodol, er mwyn iddyn nhw fedru rhannu'r penderfyniadau am flaenoriaethau a strategaethau'r gwasanaethau.
- [Darparu cyfleoedd i blant a phobl ifanc weithredu ar y cyd i ddatblygu syniadau a chynigion, i weithredu ac i ddylanwadu ar benderfyniadau.](#)
- Ystyried sut gall pob plentyn gymryd rhan, er enghraifft, sicrhau bod mecanweithiau i sicrhau bod modd i'r plant sy'n defnyddio'r gwasanaeth fedru cynrychioli barn plant eraill yn wir, er enghraifft trwy alluogi grwpiau i drafod eitemau ar yr agenda cyn cyfarfodydd.
- Mae yr un mor bwysig bod plant ar lefel unigol yn teimlo wedi'u grymuso i herio penderfyniadau a wnaed gan wasanaeth. Mae hynny'n fwy na dim ond gwneud cwynion; mae angen cynnwys plant fel mater o drefn yn y penderfyniadau a wneir am eu bywydau (mae mwy o drafodaeth ar hyn o dan egwyddor atebolrwydd isod).
- [Mynd ati'n rhagweithiol i nodi cyfleoedd i blant wneud penderfyniadau yn ôl eu hoed a'u haeddfedrwydd, gan gynnwys cyfleoedd i wneud dewisiadau pwysig sy'n trawsffurfio'u bywydau, a rhoi gwybod i blant am y cyfleoedd hynny. Mae hynny'n golygu cyflwyno opsiynau i blant a'u helpu i gael eu grymuso i benderfynu ar eu gweithredoedd eu hunain.](#)
- Darparu gwybodaeth hygyrch i blant ynghylch gwasanaethau lleol a chenedlaethol a'r Comisiynydd Plant. Bydd ein cynlluniau Llysgenhadon yn cefnogi hynny: www.complantcymru.org.uk/ein-cynlluniau

Ffyrdd ymarferol i ymarferwyr unigol roi egwyddor grymuso ar waith:

- Mae plant (ac oedolion) yn teimlo wedi'u dadrymuso pan fyddan nhw'n meddwl na fyddan nhw'n cael eu gwrando, pan na fyddan nhw'n ymddiried yn y rhai sy'n gweithio gyda nhw, a phan na fydd ganddyn nhw ffydd bod newid cadarnhaol yn mynd i ddigwydd. Pan fydd plant yn teimlo eu bod wedi'u dadrymuso, efallai na fydd cymhelliad ganddyn nhw i fanteisio ar eu hawliau er mwyn dweud beth sydd ei eisiau a'i angen arny'n nhw, i gymryd rhan mewn penderfyniadau, ac i ymgysylltu â'r gwasanaethau sy'n cael eu cynnig.
- Mae grymuso wedi'i seilio ar ddatblygu perthnasoedd ag ymddiriedaeth. Mae ymddiriedaeth yn datblygu pan welir eich bod chi'n deg, yn onest, yn ddibynadwy ac yn ofalgar. Mae cysylltu eto pan ddywedwch chi y byddwch, hyd yn oed os bydd rhaid i chi ddweud nad oes penderfyniad eto, yn bwysig i bobl ifanc.
- Gweithio gyda phlant a phobl ifanc i nodi pa wybodaeth sydd ddim ganddyn nhw a pha wybodaeth bydden nhw'n hoffi ei derbyn. Gellid gweithio gyda phobl ifanc i gynhyrchu gwybodaeth i eraill.

Pan gaiff plant eu cefnogi a'u grymuso, ymgysylltir â'r Erthyglau canlynol yn CCUHP a'u cyflawni:

- Erthygl 2: Mae gan bob plentyn yr hawliau hyn, beth bynnag sy'n digwydd.
- Erthygl 13: Mae gan blant hawl i gael gwybodaeth.
- Erthygl 19: Ddylai plant ddim cael eu niweidio, a dylen nhw dderbyn gofal a chael eu cadw'n ddiogel.
- Erthygl 20: Dylai plant dderbyn gofal priodol os ydyn nhw'n methu byw gyda'u teulu.
- Erthygl 25: Dylai plant sydd ddim yn byw gyda'u teuluoedd gael rhywun yn gwirio eu bod nhw'n iawn yn rheolaidd.
- Erthygl 36: Dylai plant gael eu hamddiffyn rhag gwneud pethau allai eu niweidio.
- Erthygl 39: Dylai plant dderbyn help arbennig os ydyn nhw wedi cael eu cam-drin neu wedi profi trawma.

Grymuso: cefnogi plant i fanteisio ar eu hawliau

Sêr Diogel, TGP Cymru, Ceredigion

Mae Sêr Diogel yng Ngheredigion yn Fwrdd Lleol Diogelu Plant Iau sy'n cynrycholi plant a phobl ifanc o bob rhan o Geredigion. Mae'r bobl ifanc rhwng 11 ac 18 oed, ac yn cwrdd ar Zoom bob pythefnos. Eu nod yw hybu a chynyddu ymwybyddiaeth o gadw plant a phobl ifanc yn ddiogel, gan sicrhau eu bod yn cael eu cefnogi a bod eu hawliau'n cael eu cynnal. Maen nhw hefyd yn gweithio i sicrhau bod lleisiau plant a phobl ifanc yn cael eu clywed, eu bod yn cael gwrandawriad, a'u bod yn cael eu cynnwys mewn prosesau gwneud penderfyniadau sy'n effeithio arnyn nhw ar lefel leol.

Mae Sêr Diogel yn bwydo i mewn i Fwrdd Diogelu Hŷn Canolbarth a Gorllewin Cymru (CYSUR) ac yn cwrdd â Byrddau Diogelu Iau eraill ar draws Canolbarth a Gorllewin Cymru (CADW) i sicrhau bod pobl ifanc yn cael eu cefnogi a'u bod nhw'n ddiogel ac yn iach.

Mae Sêr Diogel wedi helpu i gyfrannu at lawer o brosiectau pwysig megis creu ffilm am Eiriolaeth gyda TGP Cymru. Maen nhw hefyd wedi creu llawer o adnoddau megis Rap Diogelu, fideo 'Aros Gartre, Cadw'n Ddiogel ac Yfed Te' yn ystod Pandemig COVID 19, a hefyd yn ystod eu hamser gartref wedi trefnu sesiynau ar-lein 'Safe Stars vs the Professional'. Bu'r grŵp yn cymryd rhan mewn sawl sesiwn Holi ac Ateb gydag amrywiaeth o weithwyr proffesiynol sy'n gyfrifol am ddiogelu plant a phobl ifanc ledled Cymru, gan gynnwys Swyddog o'r Heddlu, Nyrs, Pennaeth Ysgol a'r Comisiynydd Plant, Sally Holland.

Cyfranogiad

Ystyr cyfranogiad yw gwranddo ar blant a rhoi sylw ystyrion i'w barn. Dylai pob plentyn gael eu cefnogi i fynegi barn yn rhydd; dylen nhw gael eu clywed a'u gwranddo. Dylid cymryd eu barn o ddifri pan wneir penderfyniadau neu pan gymerir camau sy'n effeithio'n uniongyrchol neu'n anuniongyrchol ar eu bywydau (fel mae Erthygl 12 o CCUHP yn gwarantu).

Gall cyfranogiad ddigwydd mewn gwahanol ffurfiau, sy'n briodol ar gyfer gwahanol amgylchiadau. Dylai plant gael eu cefnogi i gymryd rhan mewn penderfyniadau sy'n cyfrannu at eu bywydau, yn dylanwadu ar y gwasanaethau maen nhw'n eu defnyddio a'r cymunedau lle maen nhw'n byw. Dylid annog plant i rannu eu barn, eu dymuniadau a'u teimladau yn agored, a derbyn gwybodaeth a chefnogaeth priodol ar sut i gyflawni hyn.

Beth ddywedodd y gweithwyr proffesiynol?

Fe glywsom ni am lawer o enghreifftiau cadarnhaol lle roedd gwasanaethau wedi datblygu grwpiau i blant gymryd rhan mewn cyflwyno'r gwasanaethau maen nhw'n eu defnyddio ac enghreifftiau cadarnhaol o sut mae plant yn cael eu grymuso i gymryd rhan mewn penderfyniadau ynghylch eu bywydau eu hunain. Roedd gan lawer o wasanaethau hyrwyddwyr cyfranogiad. Fodd bynnag, nid oedd pawb ohonyn nhw'n siŵr sut roedd eu gwasanaethau'n dangos sut roedd cyfranogiad wedi arwain at newidiadau amlwg yn y gwasanaeth, a sut roedden nhw'n gallu rhoi adborth i'r plant ynghylch sut roedd eu cyfraniadau wedi cael eu cymryd i ystyriaeth ac wedi helpu i gyflawni newid.

Yn achos llawer o blant sy'n derbyn cefnogaeth gan eu Gwasanaethau Cymdeithasol, mae'r Cynnig Eiriolaeth Gweithredol wedi bod yn gam pwysig tuag at gynnwys dymuniadau a theimladau plant yn systematig yn y penderfyniadau sy'n effeithio ar eu bywydau. Roedd llawer o'r gweithwyr proffesiynol yn ein gweithdai yn croesawu'r hawl i blant dderbyn hyn, ond yn cydnabod bod angen mwy ar ben hynny i sicrhau bod plant yn cael eu hannog i ymwneud yn weithredol â'u gofal a'u cefnogaeth. Roedd adrodd yn ôl i blant a rhoi gwybod am y newidiadau a sbardunwyd ganddynt yn faes nad oedd fawr ddim gwasanaethau wedi'i ddatblygu'n gadarn.

Bydd angen i farn plant gael ei chymryd i ystyriaeth a rhoi sylw dyledus i'r farn honno yng ngoleuni eu hoed a'u haeddfedrwydd, ond nid yw'r ffaith eu bod yn ifanc neu'n gymharol anaeddfed yn rheswm dros ddiystyru barn plant na rhoi llai o sylw iddynt mewn prosesau gwneud penderfyniadau. Ategodd plant y neges hon yn ein gweithdai. Dylai plant gael eu hysbysu'n llawn a derbyn cyfleoedd i ymwneud â phenderfyniadau. Dylai fod yn eglur sut mae plant wedi dylanwadu ar benderfyniadau a sut mae eu barn wedi cael ei chymryd i ystyriaeth, gan roi adborth bob amser i'r plant sy'n ymwneud â'r broses. Ni ddylid deall cyfranogiad fel diben ynddo'i hun, ond fel proses, sy'n ddiogel, yn alluogol ac yn

gynhwysol, ac sy'n cefnogi deialog rhwng plant a gweithwyr proffesiynol.

Gall y Safonau Cyfranogiad Cenedlaethol sy'n cael eu cefnogi gan Lywodraeth Cymru, helpu sefydliadau i ddarparu cyfranogiad effeithiol.

Dyfyniadau gan weithwyr proffesiynol:

'Nid mater o sefydlu grwpiau yn unig yw cyfranogiad - mae'n golygu bod plant yn cyfranogi yn eu gofal eu hunain gyda gweithiwr cymdeithasol neu weithiwr allweddol.'

'Dylai cynlluniau, asesiadau a datganiadau gael eu hysgrifennu i adlewyrchu llais y plentyn, a chael eu cyfeirio at y plentyn.'

'Wrth weithio gyda theluoedd rydyn ni'n defnyddio fframwaith sy'n cynnwys y plant a'r bobl ifanc. Rydyn ni'n casglu meddylliau a barn plant a phobl ifanc ac yn sicrhau bod y rheiny'n cael eu hymgorffori yn y cynllun gweithredu y cytunir arno ac yn cael eu defnyddio i'w greu.'

'Mae cyrchu eiriolaeth ar gyfer plant sydd ddim yn defnyddio geiriau neu sydd ag anabledau yn her. Yn aml mae rhaid i ni ddibynnu ar rieni neu ofalwyr i eiriol ar ran y plentyn.'

Grymuso: cefnogi hawl plant i gael gwybodaeth

YoVo a Lleisiau Bach/Little Voices, Gwasanaethau Plant Castell-nedd Port Talbot

Cyngor ieuenctid o bobl ifanc yng Nghastell-nedd Port Talbot sydd â phrofiad o ofal yw YoVo. Bu'r grŵp yn cydweithio â Lleisiau Bach/Little Voices i wneud gwaith ymchwil gyda phobl ifanc sydd â phrofiad o ofal i ofyn am yr wybodaeth roedden nhw'n ei derbyn cyn cwrdd â gofalmwyr maeth newydd a byw gyda nhw. Canfu gwaith ymchwil y bobl ifanc nad oedd 30% o blant yn cael gwybodaeth ymlaen llaw am ofal maeth. Cyn cwrdd â gofalmwyr maeth roedd llai na 25% o blant yn cael gwybodaeth am bethau fel, siblingiaid fyddai'n byw gyda nhw, lleoliad, neu ble bydden nhw'n mynd i'r ysgol. Roedd plant eisieu cael mwy o wybodaeth CYN mynd i ofal maeth.

Cyflwynodd YoVo eu gwaith ymchwil i Rianta Corfforaethol Castell-nedd Port Talbot. O ganlyniad, mae gofalmwyr maeth yn awr yn cael cais i ddiweddarau llyfrynnau gwybodaeth. Mae'r rhain yn cael eu rhoi i blant a phobl ifanc cyn eu lleoli. Mae Gweithwyr Cymdeithasol yn gwneud yn siŵr bod llyfrynnau'n cael eu diweddarau'n gyson.

Ffyrdd ymarferol i wasanaethau roi egwyddor cyfranogiad ar waith

- Cydnabod bod gwahanol lefelau o gyfranogiad, sy'n berthnasol i wahanol amgylchiadau. Gall model cyfranogiad helpu i egluro lefel y berchnogaeth bydd pobl ifanc yn ei phrofi ym mhob proses. Bydd strategaeth gyfranogiad a gefnogir gan asesiad effaith cadarn ar hawliau plant yn helpu i arwain y gwasanaeth wrth wreiddio'r egwyddor hon.
- Cynnwys ymrwymiad clir i gyfranogiad plant ym mhob polisi, cynnig a datblygiad gwasanaeth arwyddocaol.
- Darparu llwyfan i adlewyrchu lleisiau plant ym mhob maes ymarfer sy'n effeithio ar fywyd y plentyn. Gall hyn gynnwys paneli datblygu a fforymau. Rhannwyd enghreifftiau lle roedd ymwneud yn amlwg mewn ystod o feysydd, gan gynnwys recriwtio a datblygu polisi.
- Trwy ddefnyddio templedi a ffurflenni, er enghraifft ar gyfer cyfarfodydd ac adolygiadau statudol, sicrhau bod plant yn derbyn gwybodaeth am sut mae modd eu cynnwys yn natblygiad eu cynllun a'u hasesiadau eu hunain. Sicrhau bod hyn yn rhan annatod o'r broses a monitro'r nifer sy'n ei defnyddio. Sicrhau bod plant yn manteisio arni'n ystyrlon mewn modd oed-briodol.
- Archwilio sut mae modd cyflwyno adolygiadau ac asesiadau mewn modd oed-briodol a rhannu arfer gorau. Gofyn i blant am eu profiadau o adolygiadau ac asesiadau a'u datblygu mewn ffyrdd a fydd yn helpu plant i deimlo'n gyfforddus yn cyfrannu atyn nhw.
- Darparu adborth i blant a staff ynghylch canlyniadau cyfranogiad plant, gan amlygu unrhyw newidiadau a achoswyd gan hynny.
- Sicrhau bod adnoddau (dynol/ariannol) yn cael eu nodi i gefnogi cyfranogiad ystyrlon.

Ffyrdd ymarferol i ymarferwyr unigol roi egwyddor cyfranogiad ar waith:

- Darparu cyfleoedd i blant a phobl ifanc gael gwrandawriad. Gall offer ac ymarferion helpu i strwythuro hyn, ond gall hynny fod yn wir hefyd am dreulio amser yn gwneud gweithgaredd gyda phlentyn neu berson ifanc, neu'n syml fynd am dro gyda'ch gilydd.
- Os yw plentyn neu berson ifanc yn cael trafferth mynegi barn fel rhan o'ch asesiad neu gyswllt rheolaidd â nhw, gofynnwch iddyn nhw sut bydden nhw'n hoffi cael eu clywed. Efallai byddai'n well gan rai ohonyn nhw ysgrifennu eu barn i lawr neu greu cofnod fideo/sain ohonyn nhw, efallai gyda help gofalwr maeth, rhiant neu athro. Cofiwch gynnig eiriolydd hefyd.
- Fel sy'n cael ei drafod o dan egwyddor 'atebolrwydd' isod, mae'n hanfodol darparu dolen adborth, fel bod plant a phobl ifanc yn gwybod beth rydych chi wedi'i wneud ar ôl gwrandao ar eu barn.

Pan gaiff plant eu hannog a'u galluogi i gyfranogi, ar lefel datblygu gwasanaeth ac unigol, bydd hynny'n ymgysylltu â'r Erthyglau canlynol o CCUHP:

- Erthygl 12: Mae gan blant hawl i ddweud beth maen nhw'n meddwl ddylai ddigwydd a chael gwrandawriad.
- Erthygl 13: Mae gan blant hawl i gael gwybodaeth.
- Erthygl 15: Mae gan blant hawl i gwrdd â ffrindiau ac ymuno â grwpiau a chlybiau.
- Erthygl 29: Mae gan blant hawl i fod y gorau gallan nhw fod.
- Erthygl 30: Mae gan blant hawl i ddefnyddio'u hiaith eu hunain.

Cyfranogiad – cefnogi plant i fanteisio ar eu hawliau.

Pitchin', in the Kitchen, Cyngor Abertawe mewn Partneriaeth â Theatr Ieuencid Mess Up the Mess

Cyfres o becynnau gweithgareddau a luniwyd i feithrin perthynas a gwrthweithio teimladau ynysig y mae pobl ifanc wedi'u gweld fel blaenoriaeth yn ystod cyfnodau clo pandemig y Coronafeirws yw Pitchin', In the Kitchen. Crewyd y pecynnau yn mewn cydweithrediad â'r bobl ifanc ryfeddol sydd â Phrofiad o Ofal yn Abertawe, Tîm Gwasanaethau Plant Abertawe a Chwmni Theatr Mess Up The Mess, fel ran o brosiect Well lawn a ariannwyd gan Gronfa Gymunedol y Loteri Genedlaethol. Yng nghanol cyfnod clo Covid19, cafodd Mess Up The Mess y pleser o gwrdd â grŵp gwych o bobl ifanc dros Zoom. Roedd hon yn ffordd wahanol iawn o weithio, ond roedd yn dal yn llawer o hwyl. Roedd y bobl ifanc yn gweld eisiau cysylltiad, ac yn sôn bod dechrau cysylltu mwy â ffrindiau a theulu yn y dyfodol yn hanfodol. Dywedson nhw hefyd fod angen cynnwys bwyd yn hyn!

Crewyd y pecyn mewn partneriaeth â thîm dawnus o artistiaid, a dylunwyr cacennau, er mwyn gwireddu gweledigaeth y bobl ifanc. Mae'r bobl ifanc wedi bod yn rhan hanfodol o ddylunio'r pecyn hwn, o'r dechrau i'r diwedd. Mae'r pecyn yn cynnwys nifer o weithgareddau, gan gynnwys cyfleoedd i gael hwyl, pobi ar y cyd, chwarae ar y cyd, a chwerthin ar y cyd – yn y byd go iawn neu'r byd rhithwir.

Gall unrhyw un fyddai'n hoffi gweld y ryseitiau blasus neu'r gweithgareddau difyr sy'n dod â phobl at ei gilydd ac yn gwneud iddyn nhw deimlo'n arbennig iawn ddod o hyd i Pitchin', In the Kitchen yn <http://messupthemess.co.uk/pitch-in/>

Mae'r prosiect hwn yn hanfodol i egwyddor cyfranogiad, nid yn unig o ran gwrando ar beth sy'n bwysig i blant a phobl ifanc, ond hefyd o ran eu cefnogi i deimlo'n gysylltiedig ac yn rhan o gymuned, ar adeg pan fo teimlo'n ynysig yn hawdd iawn.

Mae'r gwaith yma hefyd wedi bod yn allweddol yn ystod y cyfnod clo ar gyfer ymarferwyr gofal cymdeithasol, sydd wedi gwneud defnydd effeithiol ohono i feithrin perthynas a dealltwriaeth gyda phlant, pobl ifanc a theuluoedd, lle bydden nhw fel arfer yn gwneud hynny wyneb yn wyneb.

Mae cyfleoedd i barhau i ddefnyddio'r dulliau hyn yn y dyfodol – naill ai ar ffurf gweithgareddau wyneb yn wyneb neu i ddod â grwpiau o blant sydd wedi'u hynysu'n ddaearyddol at ei gilydd trwy alwadau fideo.

Atebolrwydd

Bydd gan bob aelod o staff sy'n gweithio i gefnogi plant mewn cyd-destun gofal cymdeithasol gyfrifoldebau, a byddan nhw'n gwneud penderfyniadau ac yn cymryd camau sy'n effeithio ar blant. Mae'r rhain yn ddyletswyddau statudol i rieni corfforaethol, ac mae'n rhaid gwneud penderfyniadau er lles pennaf y plentyn. Heb linellau atebolrwydd clir a darparu gwybodaeth ddigonol i blant ynghylch pam mae'r penderfyniadau hyn wedi cael eu gwneud, gall rhai plant a'u teuluoedd gael eu gadael yn teimlo fel petaent wedi'u dadrymuso.

Dylai plant dderbyn gwybodaeth a chael mynediad i weithdrefnau sy'n eu galluogi i gwestiynu a herio penderfyniadau a wnaed, os byddan nhw'n dymuno gwneud hynny. Er mwyn i hynny fod yn effeithiol, mae angen i wasanaethau fod yn dryloyw a darparu rhesymau am eu penderfyniadau a'u gweithredoedd. Lle bynnag y bo modd, dylid cysylltu'r rhain â hawliau plant. I dderbyn unrhyw hawl, mae'n rhaid i blentyn wybod am eu gallu i'w hawlio, a medru mynd ati'n rhagweithiol i wneud hynny, gan gynnwys pan fyddan nhw'n gwneud cwyn neu'n herio penderfyniadau a gweithredoedd. Ystyr atebolrwydd yw galw llunwyr penderfyniadau i gyfri, sy'n galw am wybodaeth a data ynghylch perfformiad yn erbyn safonau hawliau plant.

Beth ddywedodd gweithwyr proffesiynol am atebolrwydd?

Yn ein gweithdai gyda gweithwyr proffesiynol, soniodd llawer am sut roedd gan eu gwasanaethau brosesau ar waith oedd yn galluogi plant i roi adborth, a bod hynny'n cael ei ddefnyddio i ddatblygu'r gwasanaeth. Fodd bynnag, ychydig rannodd enghreifftiau o sut gallai plant ar lefel unigol alw'r gwasanaeth/gweithiwr proffesiynol i gyfrif am y penderfyniad a wnaed. Soniodd gweithwyr proffesiynol am ddyletswyddau ar y cyd a mewnbwn ar y cyd wrth wneud penderfyniadau, gan greu heriau atebolrwydd ar lefel ymarfer unigol. Gallai hyn gynnwys ategu neu esbonio penderfyniad nad oeddent hwy wedi'i wneud. Roedd llawer o ymarferwyr yn cysylltu atebolrwydd â bod yn 'agored ac yn dryloyw' gyda phobl ifanc, gan gydnabod cymhlethdod cynnwys/peidio â chynnwys plant sy'n derbyn gofal cymdeithasol mewn penderfyniadau sy'n effeithio arnyn nhw. Roedd hyn yn arbennig o berthnasol i'r rhai sy'n derbyn gofal cymdeithasol statudol, lle gwneir penderfyniadau yn aml i amddiffyn plant a'u cadw'n ddiogel.

Dyfyniadau gan Weithwyr Proffesiynol:

'Creu isafswm disgwyliadau gyda phlant a phobl ifanc'

'Ydy plant yn gwybod ble i fynd? Ydyn ni'n rhoi gwybod i blant sut gallan nhw gwyno?'

'Nid rhywbeth brawychus yw cwynion, ond rhan o fframwaith atebolrwydd'.

Ffyrdd ymarferol i wasanaethau roi egwyddor atebolrwydd ar waith

- Darparu cyfleoedd i blant graffu ar uwch-reolwyr a hefyd, mewn awdurdodau lleol, ar aelodau cabinet.
- Sicrhau bod llinellau atebolrwydd clir yn eu lle o ran gwneud penderfyniadau. Sicrhau bod modd cyfleu hyn i blant os bydd angen.
- Datblygu dolenni adborth da gyda phlant a gwneud y rheiny'n rhan o ddisgwyliadau ar draws y gwasanaeth. Dylai plant ddeall pa benderfyniadau sydd wedi cael eu gwneud mewn perthynas â'u cefnogaeth a'u gofal a sut mae eu barn wedi cael ei chymryd i ystyriaeth. Mae'r un egwyddorion yn berthnasol pan fydd plant a phobl ifanc wedi ymwneud â datblygu gwasanaethau fel grŵp.
- Adolygu polisïau ynghylch cyfrinachedd a rhannu gwybodaeth a chynnwys plant yn y broses hon er mwyn datblygu dull cadarn, wedi'i lywio gan hawliau plant, o rannu gwybodaeth sensitif sy'n diogelu hawliau plant i breifatrwydd.
- Cynnwys ymrwymiad clir i atebolrwydd ym mhob datganiad polisi pwysig neu ddogfennau eraill megis ffurflenni neu dempledi, gan nodi'r weledigaeth neu'r prif amcanion.
- Dylai goruchwyllo staff ategu dyletswyddau unigolion i gynnal hawliau plant, felly dylai hyn fod yn rhan weithredol o'r sgysiau goruchwyllo rheolaidd.
- [Sicrhau bod gan y gwasanaeth broses cwynion ac adborth gadarn a hygyrch, y gall plant ei defnyddio. Annog plant i'w defnyddio a hyrwyddo ei bodolaeth.](#)

Ffyrdd ymarferol i ymarferwyr unigol roi egwyddor atebolrwydd ar waith

- Gwneud yn siŵr bod gan blant a phobl ifanc yr holl wybodaeth mae arny'n nhw ei hangen mewn fformat maen nhw'n gallu ei ddeall, gan gynnwys gwefannau, taflenni, llythyron a ysgrifennwyd atyn nhw, neu fap gweledol o'r broses o wneud penderfyniadau a'r bobl sy'n ymwneud â'u gofal.
- Rhoi gwybod i blant a phobl ifanc yn rheolaidd beth sy'n digwydd pan fyddan nhw'n aros am benderfyniadau, hyd yn oed os does dim newyddion pendant eto. Mae cynnig galwad fideo neu alwad ffôn yn bwysig os bydd rhaid i chi ganslo ymweliad neu gyfarfod.
- Rhoi gwybod i blant a phobl ifanc sut mae eu barn a'u dewisiadau wedi cael eu cymryd i ystyriaeth.
- Cymryd cwynion plant o ddifri. Ymatebwch iddyn nhw orau gallwch chi, ac os byddan nhw'n dal yn anfodlon, trefnwch eu bod nhw'n siarad â'ch rheolwr (neu beth bynnag yw cam nesaf eich proses gwynion).
- Peidio â chymryd yn ganiataol y bydd plant yn deall nac yn gwybod am benderfyniadau a wnaed yn y gorffennol. Yn ogystal â bod yn bwysig yn therapiwtig, gall gwaith stori bywyd gael ei weld hefyd fel ymarferiad atebolrwydd. Ysgrifennwch eich cofnodion, gan wybod efallai y bydd plant am eu darllen yn ddiweddarach yn eu bywydau, a deall pam a sut cafodd penderfyniadau eu gwneud.

Atebolrwydd – Gwasanaethau Cymdeithasol Wrecsam

Gwasanaethau Cymdeithasol Wrecsam a'r Cyngor Gofal Pobl Ifanc a Senedd yr Ifanc.

Yn ystod y gwaith ar Strategaeth Ymgysylltiad Gofal Cymdeithasol Plant, nodwyd nad oedd gan yr Awdurdod fersiwn hwylus i blant o'r weithdrefn gwynion ar gyfer plant a phobl ifanc. Er mwyn symud ymlaen gyda hyn, buon nhw'n gweithio gydag enghraifft o Sir Fynwy a phobl ifanc yn Wrecsam i ddatblygu eu fersiwn eu hunain.

Bu pobl ifanc yn ymwneud â'r cynnwys, y dylunio a'r lansio. Mae'r ddogfen yn arddangos egwyddor Atebolrwydd dull gweithredu'r Ffordd Gywir trwy ddarparu gwybodaeth hygrych i blant ynghylch y broses o wneud cwynion. Mae'n cyfeirio'n benodol at CCUHP fel fframwaith ar gyfer y broses o sicrhau bod plant ac oedolion yn ymwybodol o hawliau plant.

Pan fydd gwasanaethau ac unigolion yn atebol i'r plant a'r teuluoedd maen nhw'n gweithio gyda nhw, bydd hynny'n cryfhau neu'n cyflenwi'r gwaith i gyflawni erthyglau canlynol CCUHP:

- Erthygl 3: Dylai pawb sy'n gweithio gyda phlant wneud beth sydd orau i bob plentyn bob amser.
- Erthygl 4: Dylai'r llywodraeth sicrhau bod yr holl hawliau hyn ar gael i bob plentyn.
- Erthygl 5: Dylai llywodraethau helpu rhieni i'ch helpu chi i wybod am hawliau plant a'u defnyddio wrth i chi dyfu i fyny.

CYCHWYN ARNI

Mae llawer o wybodaeth yn y canllaw yma a ddylai gael ei defnyddio i ysbrydoli syniadau newydd yn eich maes ymarfer eich hun, eich gwasanaeth, neu eich rôl unigol. Fodd bynnag, mae rhoi dull gweithredu seiliedig ar hawliau plant ar waith yn daith o welliant parhaus. Dylai'r canllaw fodoli ochr yn ochr â chyflwyno ac adolygu gwasanaethau, gydag ymarferwyr a rheolwyr yn dychwelyd ato'n achlysurol i atgoffa'u hunain ac ystyried beth gallen nhw newid neu addasu yn eu gwaith.

Nid mater o newid popeth ar unwaith yw rhoi dull gweithredu seiliedig ar hawliau plant ar waith, a gallai llawer o'r egwyddorion fod yn rhan o'ch gwaith eisoes, heb i chi fod yn ymwybodol o hynny, hyd yn oed. Gall dechrau mynd trwy'r [matrics hawliau plant](#) eich helpu i fapio beth mae eich gwasanaeth eisoes yn ei wneud i gynnwys a chefnogi plant, a gall hynny weithredu fel map ar gyfer y ffordd ymlaen, trwy nodi beth sy'n gweithio, beth mae angen ei gryfhau, a pha fylchau sydd i'w llenwi, os o gwbl, i sicrhau bod hawliau plant yn wir yn rhan o bob elfen o'ch gwasanaeth.

Yr hyn sy'n bwysig yw mynd ati'n rhagweithiol i wireddu a gweithio at weithredu'r egwyddorion hyn mewn modd systematig, ond mae pob cam tuag at hynny yn cyflawni ein dyletswyddau o dan CCUHP ac yn dod â hawliau plant yn fyw ar hyd y ffordd.

Rydyn ni'n diweddarau ein hastudiaethau achos a'n hadnoddau yn rheolaidd, a bydden ni wrth ein bodd yn clywed gennych - p'un a ydych chi'n ymarferwyr sydd wedi troi at ffordd newydd o weithio neu'n deuluoedd sydd wedi profi hynny drosoch eich hunain, a beth roedd hynny'n ei olygu, neu pa ganlyniad llwyddodd hynny i gyflawni. Rydyn ni am helpu gwasanaethau i barhau i ffurfio a diffinio beth yn union yw dull gweithredu seiliedig ar hawliau plant ym mhob cornel o'n gwasanaethau, a sut maen nhw'n gweithio i wireddu hawliau yng Nghymru.

Cam un: myfyrio ar yr hyn sydd ar waith eisoes yn eich gwasanaeth, eich sefydliad neu eich tîm i hybu hawliau plant. Mae ein [Matrics Hawliau Plant](#) ar gael yma ac mae'n gallu eich helpu i ystyried sut mae sefydliadau eisoes yn cynnal egwyddorion dull gweithredu seiliedig ar hawliau plant, ac yn gallu eich helpu i feddwl beth mwy allai gael ei wneud i gryfhau'r egwyddorion hyn.

Isod mae rhai cwestiynau allweddol i'w hystyried.

Mae hefyd yn ddefnyddiol meddwl am bennu Nodau CAMPUS (Cyraeddadwy, Amserol, Mesuradwy, Penodol, Uchelgeisiol, Synhwyr), i'ch helpu i gryfhau beth sydd eisoes ar waith:

- Gwreiddio: Ydyn ni'n nodi'n hymrwymiad i CCUHP a Hawliau Plant yn glir? Ydy'r holl staff a phlant a theuluoedd yn ymwybodol o hyn? Allen ni wella hyn â hyfforddiant? Ydyn ni'n dyrannu digon o adnoddau i gefnogi ein hymrwymiad?
- Cydraddoldeb a Pheidio â Chamwahaniaethu: Bod yn benodol o ran ein hawydd i fynd i'r afael ag anghydraddoldeb a chamwahaniaethu posibl. Ystyried sut rydyn ni'n cefnogi anghenion gwahanol grwpiau o blant? Ydyn ni'n darparu gwybodaeth i blant mewn iaith neu fformat sy'n briodol i'w hoed, eu haeddfedrwydd, eu diwylliant neu eu hanabledd? Ymrwymo i ddefnyddio [Asesiad Effaith ar Hawliau Plant](#) i ystyried sut gall penderfyniadau effeithio ar grwpiau o blant mewn ffyrdd gwahanol.
- Grymuso: Sut rydyn ni'n rhoi gwybod i blant am eu hawliau? Sut gallwn ni roi mwy o gyfleoedd iddyn nhw ddatblygu eu profiad, eu hyder a'u sgiliau i fanteisio ar eu hawliau?
- Cyfranogiad: Sut rydyn ni'n cynnwys plant yn y gwasanaethau a'r penderfyniadau sy'n effeithio arny'n nhw? Sut rydyn ni'n gwrandao arny'n nhw ac yn clywed eu barn?
- Atebolrwydd: Sut rydyn ni'n cyfathrebu â phlant ynghylch newid? Sut gall plant ein galw ni i gyfrif? Sut rydyn ni'n rhoi gwybod i blant am benderfyniadau a sut mae eu barn wedi cael ei chymryd i ystyriaeth?

Cam dau: myfyrio ar y cyfleoedd sydd eisoes yn bodoli ac ystyried unrhyw gynigion i gryfhau eich dull gweithredu yn unol ag Asesiad Effaith ar Hawliau Plant. Mae modd addasu hyn i gyd-fynd â phenderfyniadau polisi neu benderfyniadau am eich ymarfer eich hun. Defnyddiwch yr argymhellion ymarfer yn y canllaw ac ewch i Hwb y Ffordd Gywir i gael ysbrydoliaeth o sut mae gwasanaethau eraill yn defnyddio dulliau gweithredu a allai weithio i chi. Mae croeso i chi gysylltu â ni gydag unrhyw ddatblygiadau neu ddulliau gweithredu newydd y gallid eu rhannu i helpu sefydliadau eraill.

Cam tri: Addasu, ailasesu yn ôl y galw, ac esblygu.

Mae rhoi dull gweithredu seiliedig ar hawliau plant ar waith yn broses weithredol, a bydd pethau'n newid dros amser. O bersbectif gwasanaeth, rydych chi'n debygol o addasu mwy wrth i chi gychwyn ar eich taith a dysgu mwy am y bobl ifanc sy'n defnyddio eich gwasanaethau. O bersbectif unigol, gall eich dull gweithredu gryfhau gyda'ch dysgu. Fel y gwelsom yn 2020-21 gyda Phandemig y Coronafeirws, mae rhaid i bawb ohonom addasu yn ein dulliau o ymgysylltu â phlant. Fodd bynnag, os oes gan eich sefydliad strwythur cadarn ar waith sy'n ymrwymo i hawliau plant ac yn cynnal egwyddorion dull gweithredu seiliedig ar blant, gall yr egwyddorion hyn a'r ddealltwriaeth o anghenion plant a geir trwy CRIAs a gwaith cyfranogiad effeithiol helpu i dywys eich addasiadau. Yn y pen draw, bydd ystyried anghenion plant a'ch ymrwymiad i hybu cydraddoldeb a pheidio â chamwahaniant yn eich dull gweithredu yn darparu sylfaen gadarn.

Comisiynydd Plant Cymru

Tŷ Oystermouth

Ffordd Ffenics

Abertawe

SA7 9FS

01792 765600

post@complantcymru.org.uk

[facebook.com/childcomwales](https://www.facebook.com/childcomwales)

[@childcomwales](https://twitter.com/childcomwales) (Twitter)

YouTube: [commissionerwales](https://www.youtube.com/channel/UC...)