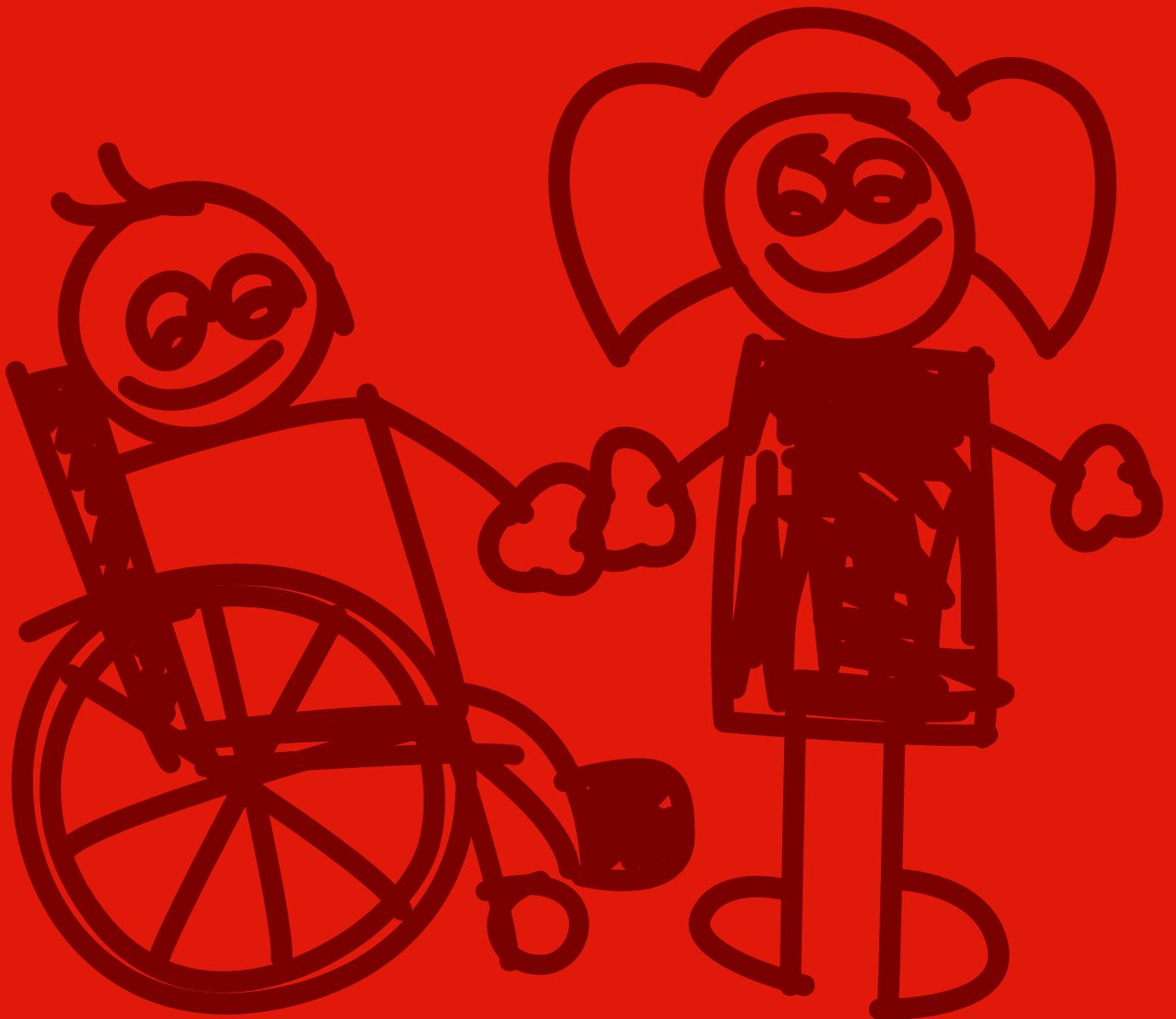




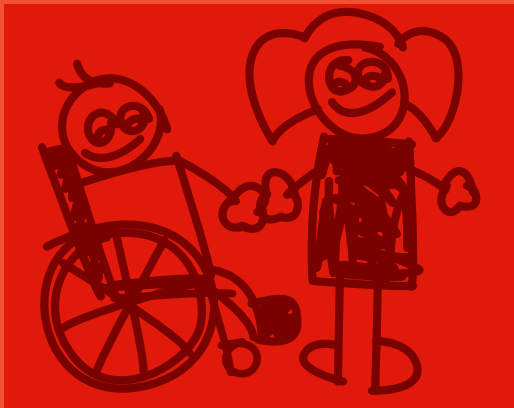
## BYWYDAU LLAWN: MYNEDIAD CYFARTAL?

Adroddiad sbotolau ar hygyrchedd ysgolion  
uwchradd yng Nghymru i gadeiriau olwyn



## **Diolchiadau**

Hoffen ni ddiolch i'r rhai sydd wedi cyfrannu at yr adroddiad sbotolau yma. Rydyn ni'n arbennig o ddiolchgar i Dr Sue Hurrell, ymchwilydd ac ymgyrchydd annibynnol, ac yn gwerthfawrogi ei chyfraniad gonest yn fawr iawn.



---

**Mae'r adroddiad yma ar gael  
mewn fformatau eraill drwy roi  
galwad i ni ar 01792 765600 neu  
drwy anfon e-bost aton ni yn  
[post@complantcymru.org.uk](mailto:post@complantcymru.org.uk)**

Mae cyfres o gyfreithiau, gan gynnwys Deddf Safonau Gofal 2000 a Deddf Comisiynydd Plant Cymru 2001, sy'n esbonio rôl a chyfrifoldebau Comisiynydd Plant Cymru. Mae Comisiynydd Plant Cymru am weld Cymru sy'n wlad lle caiff plant a phobl ifanc eu parchu, eu gwerthfawrogi, a lle maen nhw'n cael gwrandawriad a chefnogaeth i fyw bywydau diogel, hapus.

Mae tîm o bobl sy'n gweithio gyda Keith Towler, y Comisiynydd presennol – o swyddfeydd yn Abertawe a Bae Colwyn – i'w helpu i wneud y pethau yma:

cefnogi plant a phobl ifanc i ddysgu am hawliau plant  
gwrando ar blant a phobl ifanc i ddysgu beth sy'n bwysig iddyn nhw

cyngori plant, pobl ifanc a'r rhai sy'n gofalu amdanynt nhw  
os ydyn nhw'n teimlo eu bod nhw'n methu troi at neb arall gyda'u problemau

dylanwadu ar y llywodraeth a sefydliadau eraill sy'n dweud eu bod nhw'n mynd i wneud gwahaniaeth i fywydau plant, gan ofalu eu bod nhw'n cadw eu haddewidion i blant a phobl ifanc  
codi llais dros blant a phobl ifanc yn genedlaethol ar faterion pwysig – bod yn bencampwr i blant Cymru.

Mae copïau o'n holl adroddiadau ar gael i'w darllen a'u lawrlwytho o'n gwefan: [www.complantcymru.org.uk](http://www.complantcymru.org.uk)



## **Cyflwyniad**

Mae addysg yn rhan allweddol o bob plentyndod. Mae plant nid yn unig yn dysgu ac yn datblygu yn yr ysgol, ond hefyd yn creu perthynas ag eraill ac yn cael profiadau newydd. Mae ganddyn nhw hawl o dan Erthygl 29 o Gonfensiwn y Cenhedloedd Unedig ar Hawliau'r Plentyn (CCUHP)<sup>1</sup> "y dylai addysg ddatblygu personoliaeth, doniau a galluoedd pob plentyn i'r eithaf". Mae Erthygl 23 hefyd yn nodi bod "gan blant sydd ag unrhyw fath o anabledd hawl i ofal a chefnogaeth arbennig". Roedd yn siom fawr i mi ddysgu, nid yn unig bod rhai plant yng Nghymru yn colli cyfle i gael y profiad cadarnhaol hwn, ond hefyd bod y rhai sy'n dioddef yr effaith fwyaf ymhlith y mwyaf agored i niwed. Mae plant sy'n defnyddio cadeiriau olwyn yn aml yn ansicr ynghylch ble byddan nhw'n mynd i'r ysgol, ac mae hynny'n achosi mwy fyth o drallod ar lefel ysgol uwchradd, pan fyddan nhw'n dysgu eu bod i gael eu gwahanu oddi wrth eu cyfoedion, a bod disgwyl iddyn nhw fynd i ysgol wahanol (sy'n aml yn golygu bod rhaid teithio'n bellach). Mae teuluoedd yn cael eu gadael yn anhapus, o dan straen, ac yn gorfod brwydro dros yr hawl i'w plant gael eu haddysgu mewn ysgol ochr yn ochr â'u ffrindiau a'u cyfoedion.

**"Rydw i'n drist oherwydd gallen i fynd i ysgol uwchradd wahanol i fy ffrindiau" Merch 9 oed.**

---

<sup>1</sup> [www.unicef.org.uk/Documents/Publication-pdfs/UNCRC\\_PRESS200910web.pdf](http://www.unicef.org.uk/Documents/Publication-pdfs/UNCRC_PRESS200910web.pdf)

**Yn fy adroddiad blynyddol ar gyfer 2012/2013 fe wnes i'r gosodiad canlynol:**

**“Mae Deddf Cydraddoldeb 2010 yn gofyn bod awdurdodau lleol yn cynllunio hygyrchedd ysgolion i ddisgyblion anabl, ac mae'n ofynnol bod gan ysgolion unigol gynllun hygyrchedd yn ei le. Mae tystiolaeth wedi dod i'm sylw sy'n awgrymu nad yw'r dy-letswyddau hyn yn cael eu cyflawni'n gyson ar draws Cymru. Rwy'n bwriadu ymchwilio i gydymffurfiaeth â Deddf Cydraddoldeb 2010 ac effaith hynny ar y cyfleoedd i blant anabl fwynhau eu hawliau i addysg heb gamwahaniaethu.”**

**Keith Towler,**  
**Comisiynydd Plant**  
**Cymru**

## Cefndir

### Hawliau Plant

Cytundeb rhyngwladol sy'n gwarchod hawliau dynol plant o dan 18 oed yw Confensiwn y Cenhedloedd Unedig ar Hawliau'r Plentyn (CCUHP). Pasiwyd Mesur Hawliau Plant a Phobl Ifanc (Cymru) 2011<sup>2</sup> yng Nghynulliad Cenedlaethol Cymru yn 2011. Mae'n gosod dyletswydd ar Weinidogion Cymru i roi sylw dyledus i'r hawliau a'r rhwymedigaethau a geir yn CCUHP a'i brotocolau dewisol. Yn y cyd-destun hwn, mae hynny'n cynnwys Erthyglau 23 a 29, fel y soniwyd eisoes, a hefyd Erthygl 12 sy'n nodi "pan fydd oedolion yn gwneud penderfyniadau sy'n effeithio ar blant, bod gan blant hawl i ddweud beth maen nhw'n meddwl ddylai ddigwydd, a bod eu barn yn cael ei hystyried".

### Y Gyfraith

Mae Deddf Gwahaniaethu ar Sail Anabledd 1995<sup>3</sup> a Deddf Anghenion Addysgol Arbennig ac Anabledd 2001<sup>4</sup> yn datgan nad yw'n ofynnol i'r corff sy'n gyfrifol am ysgol "ddileu na newid nodwedd ffisegol" er mwyn gwneud safle ysgol yn hygyrch i blentyn anabl.

Yn 2010 daeth y Ddeddf Cydraddoldeb<sup>5</sup> i rym, gan ddisodli'r holl ddeddfwriaeth gydraddoldeb oedd eisoes yn bodoli. O dan y Ddeddf hon mae dyletswydd bellach ar y cyrff sy'n gyfrifol am ysgolion i wneud "addasiadau rhesymol" i bobl anabl yng nghyswllt cymorth ategol neu wasanaeth ategol, ond mae ysgolion yn dal heb orfod cyflawni dyletswydd addasiad rhesymol i newid nodweddion ffisegol. Er bod adeiladau cyhoeddus eraill yn destun gofyniad o'r fath, mae ysgolion yn dal wedi'u heithrio oherwydd bod newid nodweddion ffisegol eisoes yn cael ei ystyried yn rhan o ddyletswyddau cynllunio ysgol. Mae Rhaglen Ysgolion yr 21ain Ganrif yn "rhaglen bwysig, hir dymor a strategol o fuddsoddi cyfalaf"<sup>6</sup> er gwella ysgolion ac addysg yng Nghymru. Er y dylai ysgolion sy'n cael eu hadeiladu o'r newydd fod yn hygyrch i gadeiriau olwyn o dan Reoliadau Adeiladu 2010<sup>7</sup>, ni cheir cyfeiriad yng nghanllawiau Ysgolion yr 21ain Ganrif at ymgeiswyr, yn gofyn eu bod yn rhoi blaenoriaeth i hygyrchedd fel amod ariannu.

---

<sup>2</sup> [www.legislation.gov.uk/mwa/2011/2/contents/enacted](http://www.legislation.gov.uk/mwa/2011/2/contents/enacted)

---

<sup>3</sup> [www.legislation.gov.uk/ukpga/1995/50/contents](http://www.legislation.gov.uk/ukpga/1995/50/contents)

<sup>4</sup> [www.legislation.gov.uk/ukpga/2001/10/contents](http://www.legislation.gov.uk/ukpga/2001/10/contents)

<sup>5</sup> [www.legislation.gov.uk/ukpga/2010/15/contents](http://www.legislation.gov.uk/ukpga/2010/15/contents)

<sup>6</sup> [21stcenturyschools.org/?lang=en](http://21stcenturyschools.org/?lang=en)

<sup>7</sup> [www.planningportal.gov.uk/uploads/br/BR\\_AD\\_M\\_2013.pdf](http://www.planningportal.gov.uk/uploads/br/BR_AD_M_2013.pdf)

## Hygyrchedd i Ddisgyblion Anabl

Mae Deddf Gwahaniaethu ar Sail Anabledd 1995, Deddf Anghenion Addysgol Arbennig ac Anabledd 2001 a Deddf Cydraddoldeb 2010, fel ei gilydd yn cyfeirio at y ddyletswydd sydd ar awdurdodau lleol i gynhyrchu strategaeth hygyrchedd ysgrifenedig ar gyfer yr ysgolion y maent yn gyfrifol amdanant. Disgwylir i strategaeth o'r fath ymdrin â "gwella amgylcheddau ffisegol ysgolion er mwyn cynyddu i ba raddau y gall disgyblion anabl elwa o addysg a manteision, cyfleusterau neu wasanaethau sy'n cael eu darparu neu eu cynnig gan yr ysgolion" (Atodlen 10 i Ddeddf Cydraddoldeb 2010<sup>8</sup>). Rhaid i'r strategaeth hon gyfeirio at gyfnod rhagnodedig, fod yn destun ymgynghori, bod ar gael i'w harchwilio, a chael ei hadolygu'n barhaus. Yn yr un modd, mae rhaid i ysgolion unigol fynd ati i gynllunio hygyrchedd, ac mae dyletswydd arnynt i baratoi cynllun hygyrchedd sy'n dilyn yr un egwyddorion â'r strategaethau sy'n cael eu paratoi gan yr awdurdodau lleol.

Yn 2004, cyhoeddodd Llywodraeth Cynulliad Cymru gylchlythyr cyfarwyddyd "Cynllunio ar gyfer Cynyddu Mynediad i Ysgolion i Ddisgyblion Anabl"<sup>9</sup>. Roedd y cyfarwyddyd hwn yn amlgu'r ffaith bod angen i Awdurdodau Addysg Lleol (AALLau) ac ysgolion sicrhau bod eu strategaethau a'u cynlluniau hygyrchedd yn barod erbyn 1af Ebrill 2004. Mae'n cyfeirio'n uniongyrchol at yr angen i ysgolion wella eu hamgylchedd ffisegol fel bod plant a phobl ifanc anabl yn gallu cael mynediad i addysg. Mae'n ofynnol i AALLau "ymagweddu'n strategol at gynllunio" ar gyfer mynediad cynyddol i rai ag

anabledd ar draws eu holl ysgolion. Er mwyn cyflawni hyn, dylai fod ganddynt ddata da, dibynadwy, a chynnal archwiliad lle bo angen. AALLau sydd hefyd yn gyfrifol am ariannu unrhyw waith cyfalaf yn eu stoc ysgolion.

Mae gan Estyn, Prif Arolygydd Ei Mawrhydi dros Addysg a Hyfforddiant yng Nghymru, rôl hanfodol i'w chwarae yn hyn o beth. Dengys hapsampl o adroddiadau arolygu ysgolion Estyn ledled Cymru, er bod rhai yn sôn am gynlluniau hygyrchedd, nad yw llawer ohonynt yn cyfeirio o gwbl at bresenoldeb, nac yn wir at absenoldeb, cynlluniau o'r fath. Yn ôl Estyn, nid yw'r arolygwyr fel arfer yn craffu ar strategaethau hygyrchedd fel rhan o arolwg AALL, ac o'r herwydd, ni sonnir amdanant yn adroddiadau arolygu cyfredol AALLau ar eu gwefan. Yn ôl Adran 6.5 o "Cynllunio ar gyfer Cynyddu Mynediad i Ysgolion i Ddisgyblion Anabl" bydd Estyn yn gwirio strategaethau hygyrchedd AALLau a chynlluniau hygyrchedd ysgolion fel rhan o'u proses arolygu ar gyfer ysgolion. Dylai hyn edrych nid yn unig ar bresenoldeb cynllun/strategaeth, ond hefyd ar y broses o'u "paratoi, eu hadolygu a'u gweithredu".

<sup>8</sup> [www.legislation.gov.uk/ukpga/2010/15/schedule/10](http://www.legislation.gov.uk/ukpga/2010/15/schedule/10)

<sup>9</sup> [wales.gov.uk/dcells/publications/publications/circularsindex/04/disabledaccess/nafwc1504-e.pdf?lang=en](http://wales.gov.uk/dcells/publications/publications/circularsindex/04/disabledaccess/nafwc1504-e.pdf?lang=en)

## Ymchwil

Cyflawnwyd ymchwil gan Dr Sue Hurrell, ymchwilydd ac ymgyrchydd annibynnol, a rhiant i blentyn sydd â pharlys yr ymennydd ac sy'n defnyddio cadair olwyn. Yn 2012, fe wnaeth Dr Hurrell weithio gyda newyddiadurwr i gyflwyno ceisiadau Rhyddid Gwybodaeth i bob awdurdod addysg lleol, yn gofyn iddyn nhw ddarparu copi o'u strategaeth hygyrchedd; dyletswydd statudol o dan Ddeddf Cydraddoldeb 2010. Yn sgîl hyn, cadarnhaodd 8 AAL nad oedd strategaeth ganddynt, dywedodd 3 nad oedd un ar gael, ac ni chafwyd ymateb gan 3 AAL i'r cais Rhyddid Gwybodaeth.

Ni chafwyd darlun llawer gwell yn sgîl cais Rhyddid Gwybodaeth dilynol gan Dr Hurrell yn 2013, yn gofyn yr un cwestiwn. Mae gan 11 o'r 22 AAL yng Nghymru naill ai ddogfen wan nad yw'n darparu gwybodaeth ddigonol am eu bwriadau i wella, neu maent heb strategaeth o gwbl. O'r 11 AAL arall, roedd gan 6 gynlluniau oedd naill ai wedi cyrraedd diwedd eu hoes, neu a oedd yn datgan bwriad yn unig. O blith y 5 arall oedd heb gyrraedd diwedd eu hoes, dim ond 2 strategaeth hygyrchedd oedd yn debyg i'r hyn a fwriadwyd o dan y ddeddfwriaeth.

## Safbwyntiau Teuluoedd

Nid yw'r rhan fwyaf o rieni a gofalwyr yn gorfod meddwl am hygyrchedd ysgol wrth ddewis ysgol i'w plant, ond mae'n rhywbeth sy'n gorfod cael ei ystyried o ddfri gan rieni a gofalwyr plant sy'n defnyddio cadeiriau olwyn wrth iddyn nhw ddechrau meddwl am bontio i'r ysgol uwchradd. Roedd ambell deulu'n barod i rannu eu profiadau o wneud cais am le mewn ysgol uwchradd i'w plant oedd ag anawsterau symudedd. Yn anffodus, doedd hyn ddim yn brofiad cadarnhaol yn y mwyafrif o achosion, ac roedd rhaid i deuluoedd ymdrechu, brwydro a chyfaddawdu er mwyn sicrhau canlyniad rhesymol i'w plant. Mae nid yn unig yn ofynnol, ond hefyd yn ddisgwyliedig, i blant adael eu ffrindiau ar ôl a mynd i ysgol y mae'r AAL yn barnu sy'n hygyrch, er eu bod yn aml yn canfod nad yw'r ysgol o reidrwydd mor hygyrch ag y cawsant ar ddeall yn wreiddiol.



### **Astudiaeth Achos 1**

Soniodd rhieni un plentyn fod diffyg dewis o ran ysgolion uwchradd yn cael effaith negyddol ar y teulu cyfan. Ni allai'r awdurdod lleol ddarparu manylion cynhwysfawr am ysgolion hygrych. Adroddwyd bod gan rai gweithwyr proffesiynol yn y ddwy ysgol a'r awdurdod lleol "agwedd oedd ddim yn helpu", ac "nad oeddent yn groesawgar". Roedd y broses gyfan yn "ddryslyd ac yn llanast llwyr".

### **Astudiaeth Achos 2**

Bu teulu arall yn symud t er mwyn ceisio sicrhau bod y pontio i ysgol uwchradd yn haws. Serch hynny, roedden nhw'n dal i deimlo bod dim cynllunio o amgylch anghenion y plant unigol nac ymgynghori â'r rhieni. Doedd cynlluniau strategol "byth yn cael eu gweld mewn pryd". Pan fyddai addasiadau'n cael eu cytuno, roedd yn 3 blynedd arall cyn i'r newidiadau gael eu cwblhau, gyda dadleuon ynghylch ai'r ysgol neu'r AALL oedd yn gyfrifol am dalu. Eto, adroddodd y teulu yma fod agweddau'r staff at blant anabl yn gymysg iawn.

### **Astudiaeth Achos 3**

Mae un teulu wedi cael profiad cadarnhaol iawn ar ôl symud i ddalgylch ysgol o'u dewis. Er eu bod wedi gorfod gwneud awgrymiadau i'r ysgol ambell waith, maen nhw wedi bod yn agored iawn i newid. Mae'r rhieni wedi teimlo eu bod yn cael gwrandawriad, ac roeddent yn dawel eu meddwl y byddai'r holl addasiadau'n barod mewn pryd i'w plentyn gychwyn yn yr ysgol uwchradd. Fe ddwedson nhw "nad oedd y gost yn bwysig" a bod eu plentyn wedi cael "pontio rhagorol".

Mae clywed y profiadau hyn a gafwyd gan deuluoedd sydd â phlentyn anabl yn destun pryder mawr i mi, yn enwedig yng ngoleuni'r rhwymedigaethau sydd ar AALLau o dan y dyletswyddau cynllunio, sy'n gofyn bod ganddynt strategaeth hygrychedd a gwybodaeth fanwl am hygrychedd yn eu stoc ysgolion.

Mae'n fy mhoeni fwy fyth i glywed adroddiadau am agweddau negyddol staff mewn ysgolion ac awdurdodau lleol. Fel rhan o'u dyletswyddau cynllunio, ac wrth ddatblygu eu cynlluniau hygrychedd, dylai ysgolion asesu lefelau hygrychedd eu hysgol ar hyn o bryd. Mae hyn yn cynnwys nid rhwystrau ffisegol yn unig, ond hefyd ddiwylliant ac ethos yr ysgol.

Yn ffodus, cafwyd peth adborth cadarnhaol, ac mae'n tawelu fy meddwl i wybod bod rhai profiadau cadarnhaol ar gael, ond mae hefyd yn peri i mi gwestiynu pam nad yw hynny'n wir ledled Cymru.

>>>

Amlinellwyd materion tebyg yn sgîl cwrdd â gweithwyr proffesiynol sy'n gweithio ar gydraddoldeb anabledd a materion cysylltiedig. Yn ôl eu hadroddiadau, mae ysgolion yn dal heb fod yn hygyrch gan mwyaf i blant sy'n defnyddio cadair olwyn, neu maent yn aml yn methu mynd i rai dosbarthiadau, fel coginio neu wyddoniaeth, neu ar dripiâu ysgol, oherwydd eu hanabledd. Unwaith eto, amlygwyd agweddau negyddol staff ysgolion fel testun pryder sylweddol. Gall ysgol fod yn adeilad cwbl hygyrch yn ffisegol, ond os bydd y plentyn a'u teulu yn teimlo nad ydynt yn cael croeso na chefnogaeth, ni fydd byth yn wirioneddol hygyrch. Teimlai gweithwyr proffesiynol y byddent yn croesawu gweld Llywodraeth Cymru yn adnewyddu eu canllawiau, gan amlinellu'r dyletswyddau cynllunio, yn enwedig petai enghreifftiau o arfer gorau'n cael eu cynnwys, yn ogystal ag argymhelliad bod yr holl staff yn dilyn hyfforddiant ymwybyddiaeth anabledd rheolaidd.

Byddwn i'n annog unrhyw blentyn, person ifanc, rhiant, gofalwr neu weithiwr proffesiynol sy'n cael anawsterau gyda hygyrchedd ysgol i gysylltu â'm swyddfa i gael cyngor a chymorth.



Mae ein gwasanaeth Cyngor a Chymorth ar gael yn ddi-dâl, ac mae'n gyfrinachol. Mae yno i roi help a chefnogaeth os bydd plant a phobl ifanc neu'r rhai sy'n gofalu amdany'n nhw yn teimlo bod plentyn wedi cael triniaeth annheg. Gallwn ni roi cyngor a chymorth i blentyn neu berson ifanc hyd at 18 oed, neu 25 o dan rai amgylchiadau. Dyma sut gallwch chi gysylltu â ni:

Rhadffôn:

**0808 801 1000**

Tecstiwch ni am ddim:

**80800**

(dechreuwch eich neges â COM)

Anfonwch e-bost aton ni:

**[cyngor@complantcymru.org.uk](mailto:cyngor@complantcymru.org.uk)**

## Beth sy'n Gorfod Digwydd

Mae'n destun pryder mawr i mi nad yw ysgolion o dan yr un dyletswyddau ag adeiladau cyhoeddus eraill o ran y gofynion sydd arnynt o dan Ddeddf Cydraddoldeb 2010, i wneud eu hadeiladau'n hygyrch yn ffisegol, ac rwy'n teimlo bod hon yn enghraifft o golli cyfle o safbwynt hawliau plant a phobl ifanc sydd ag anabledd o ran eu haddysg. Sut gallwn ni ddisgwyl i blant a phobl ifanc gyflawni hyd eithaf eu potensial pan roddir y rhwystrau corfforol hyn yn eu ffordd?

Er bod y dyletswyddau cynllunio sydd wedi bod mewn grym ers 1995 yn gosod dyletswydd glir ar ysgolion ac AALLau o ran cynllunio i wneud eu hysgolion yn hygyrch, mae'n amlwg na fu hyn yn ddigonol. Lluniwyd y cyfarwyddyd gan Lywodraeth Cynulliad Cymru yn 2004, ac eto yn 2014 ymddengys nad oes gan bob ysgol yng Nghymru gynllun hygyrchedd. Mae rhai o adroddiadau arolygu Estyn yn amlygu nad yw'r cynllun gofynnol yn ei le gan ysgolion, yn unol â'u dyletswydd statudol. Ar ben hynny, gwelwn o'r ceisiadau Rhyddid Gwybodaeth nad oes gan bob AALL strategaeth hygyrchedd ychwaith, ac hyd yn oed lle mae ganddynt un, mae naill ai'n annigonol o ran manylder neu wedi cyrraedd diwedd ei hoes.

Hyd yn oed pan fo cynlluniau hygyrchedd yn eu lle, nid ydynt yn cael eu gweithredu'n gyffredinol, ac mae'n annhebygol eu bod wedi cael eu hadolygu. Dyma lle mae'r effaith yn cael ei theimlo gan y plant a'u teuluoedd.

Mae bron yn amherthnasol bod cynllun yn ei le, os nad yw hynny'n newid dim i'r plentyn. Mae angen gweithredu cynllun er mwyn sicrhau ei fod yn gwneud gwahaniaeth i fywyd y plentyn, gan wella ei (g)allu i gyrchu addysg ochr yn ochr â brodyr a chwiorydd, ffrindiau a phlant eraill y dosbarth.

Gellir teimlo ei fod yn anodd rhagweld yr angen am wneud addasiadau ffisegol i ysgol yn y dyfodol, a gall hynny fod yn wir mewn rhai achosion, ond mae swyddog anabledd yr AALL yn gwybod am lawer o'r plant hyn ers yr ysgol gynradd, ac felly dylai'r cynllunio ar gyfer pontio gychwyn yn gynnar, fel bod digon o amser i roi camau ar waith at y dyfodol. Mewn gwirionedd, mae rhieni'n aml yn dechrau meddwl am ysgol uwchradd i'w plentyn anabl ymhell cyn pryd.

Mae'n ofynnol ar AALL ddatblygu strategaethau hygyrchedd i fynd i'r afael a gwella mynediad ymhob un o'u hysgolion fel mater o drefn. Dylai'r broses ddigwydd mewn modd rhagweithiol yn hytrach nag ymateb i ofynnion unigolyn. Nid wyf wedi fy narbwylllo bod pob AALL yn ymwybodol o'r sefyllfa bresennol o ran hygyrchedd yn eu stoc ysgolion. Mae rhieni wedi dweud wrthym ni nad oedd modd rhoi manylion ysgolion hygyrch iddyn nhw pan fuon nhw'n holi'r awdurdod lleol. Mae angen gwella hyn ar frys, gydag awdurdodau lleol yn cynnal archwiliadau o'u stoc ysgolion er mwyn datblygu darlun clir o'u hardal. Bydd hyn yn amlwg yn llywio datblygiad strategaeth hygyrchedd yn y dyfodol.

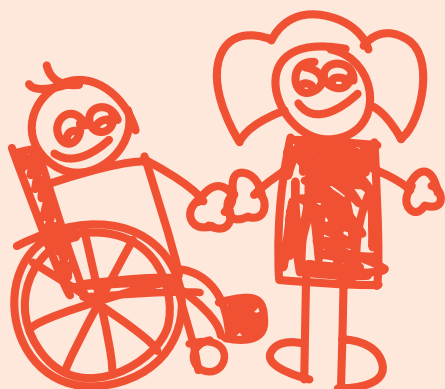
Mae cydymffurfio â'r dyletswyddau statudol yn amlwg yn broblem yng nghyswllt hygyrchedd mewn ysgolion yng Nghymru. Rhaid galw AALLau ac ysgolion i gyfrif yn hyn o beth, a rhaid i Lywodraeth Cymru sicrhau bod AALLau ac ysgolion yn cyflawni eu dyletswyddau. Mae angen adolygu ac adnewyddu'r cyfarwyddyd a gyhoeddwyd yn 2004, gan gynnwys enghreifftiau o arfer da a galw ar ysgolion ac awdurdodau lleol i gynnwys staff, rhieni a phlant wrth ddatblygu strategaethau a chynlluniau hygyrchedd ac annog cydraddoldeb anabledd fel rhan o hyfforddiant y staff.



Mae gan Estyn hefyd rôl i'w chwarae yma, fel rhan o'u gwaith yn arolygu AALLau ac ysgolion, drwy sicrhau bod AALLau ac ysgolion yn cyflawni eu dyletswyddau i baratoi strategaethau a chynlluniau fel yr amlinellwyd yn y ddogfen gyfarwyddyd Cynllunio ar gyfer Cynyddu Mynediad i Ysgolion i Ddisgyblion Anabl. Yn fwy pwysig, mae'n hanfodol bod y strategaethau a'r cynlluniau hyn yn addas at y diben, ac yn amlinellu camau ymarferol a gymerir i wella a chynyddu hygyrchedd i blant a phobl ifanc yn holl ysgolion Cymru. Rhaid i'r dogfennau hyn gynnwys terfynau amser, a chael eu hadolygu a'u diweddarau'n rheolaidd.

Mae'r adroddiad sbotolau hwn wedi tynnu sylw at yr elfennau annigonol yn y system bresennol sydd wedi'i bwriadu ar gyfer cynyddu mynediad i ysgolion i ddisgyblion anabl. Mae'n fwriad gen i barhau i fonitro'r sefyllfa hon, gyda golwg ar gychwyn adolygiad llawn os na welir cynnydd o fewn 2 flynedd i gyhoeddi'r adroddiad hwn.

**"Y lle gorau i ddechrau creu cymdeithas sy'n croesawu pobl ag anableddau yw yn ein hysgolion. Os na allan nhw ddarparu lle ar gyfer plant sy'n defnyddio cadeiriau olwyn, mae'r plant hynny'n dechrau eu bywydau yn teimlo eu bod wedi'u cau allan. A bydd pob un o'n plentyn yn methu dysgu'n uniongyrchol beth yw gwir ystyr cydraddoldeb."**  
Dr Sue Hurrell



## Blaenoriaethau ar Cyfer Gwella

— Rwy'n galw ar Lywodraeth Cymru i adnewyddu'r cyfarwyddyd "Cynllunio ar gyfer Cynyddu Mynediad i Ysgolion i Ddisgyblion Anabl" o fewn y 12 mis nesaf. Nid yw'r ddogfen hon, sy'n cyflwyno dyletswyddau cynllunio ysgolion ac awdurdodau lleol, wedi cael ei diweddarau ers mis Mawrth 2004. Wrth wneud hyn, rhaid i Lywodraeth Cymru roi sylw dyledus i hawliau pob plentyn a pherson ifanc o dan CCUHP. Ar ôl ei ddiweddarau, dylai'r cyfarwyddyd bennu terfynau amser newydd ar gyfer datblygu strategaethau a chynlluniau hygyrchedd ansawdd uchel, ynghyd â therfynau amser ar gyfer eu hadolygu. Gallai'r cyfarwyddyd diweddaraf hefyd gynnwys enghreifftiau o arfer gorau i gynorthwyo AALLau ac ysgolion.

— Rwy'n galw ar Lywodraeth Cymru i ofyn bod ymgeiswyr yn dangos eu bwriad i gynyddu hygyrchedd fel un o'r amodau ariannu o dan Raglen Ysgolion yr 21ain Ganrif.

— Rwy'n galw ar Lywodraeth Cymru i sicrhau bod pob Awdurdod Addysg Lleol (yn unol â'u dyletswydd statudol) yn cyhoeddi strategaeth hygyrchedd o fewn y 2 flynedd nesaf. Rhaid bod gan bob ysgol uwchradd yng Nghymru hefyd gynllun hygyrchedd o fewn y 2 flynedd nesaf. Rhaid i'r dogfennau hyn gynnwys terfynau amser ar gyfer cwblhau unrhyw addasiadau angenrheidiol, a dylid eu hadolygu bob 3 blynedd.

— Rwy'n galw ar bob Awdurdod Addysg Lleol i gynnal archwiliad o'u stoc ysgolion uwchradd o fewn y 12 mis nesaf, er mwyn sicrhau bod ganddynt wybodaeth glir ynghylch y sefyllfa gyfredol o ran hygyrchedd i ddisgyblion anabl yn eu hardal.

— Rwy'n galw ar Awdurdodau Addysg Lleol ac ysgolion i ymgynghori'n eang ar ddatblygiad eu strategaethau a'u cynlluniau, ac i wneud ymdrech benodol i geisio barn plant a phobl ifanc anabl a'u teuluoedd yn arbennig.

— Rwy'n galw ar Estyn i sicrhau, o fewn y 2 flynedd nesaf, fod archwilio strategaethau hygyrchedd a chynlluniau hygyrchedd, fel yr amlinellwyd yn y dyletswyddau cynllunio, yn derbyn sylw yn eu holl arolygiadau o Awdurdodau Addysg Lleol ac ysgolion, a bod y canfyddiadau'n cael eu hamlinellu'n glir yn eu hadroddiadau. Fel rhan o'u harolygiad, dylai fod yn ofynnol i ysgolion ac AALLau ddangos i Estyn sut maen nhw'n rhoi'r camau a amlinellwyd yn eu strategaethau a'u cynlluniau ar waith.



**0808 801 1000 / 80800\***

**post@complantcymru.org.uk**

\* Tecstiwch ni am ddim (gan ddechrau eich neges â COM)

**@complantcymru**

**www.complantcymru.org.uk**

Ysgrifennwch aton ni:

**Comisiynydd Plant Cymru**

**Rhadbost RRGL XLYC BHGC**

**Abertawe SA7 9FS**