

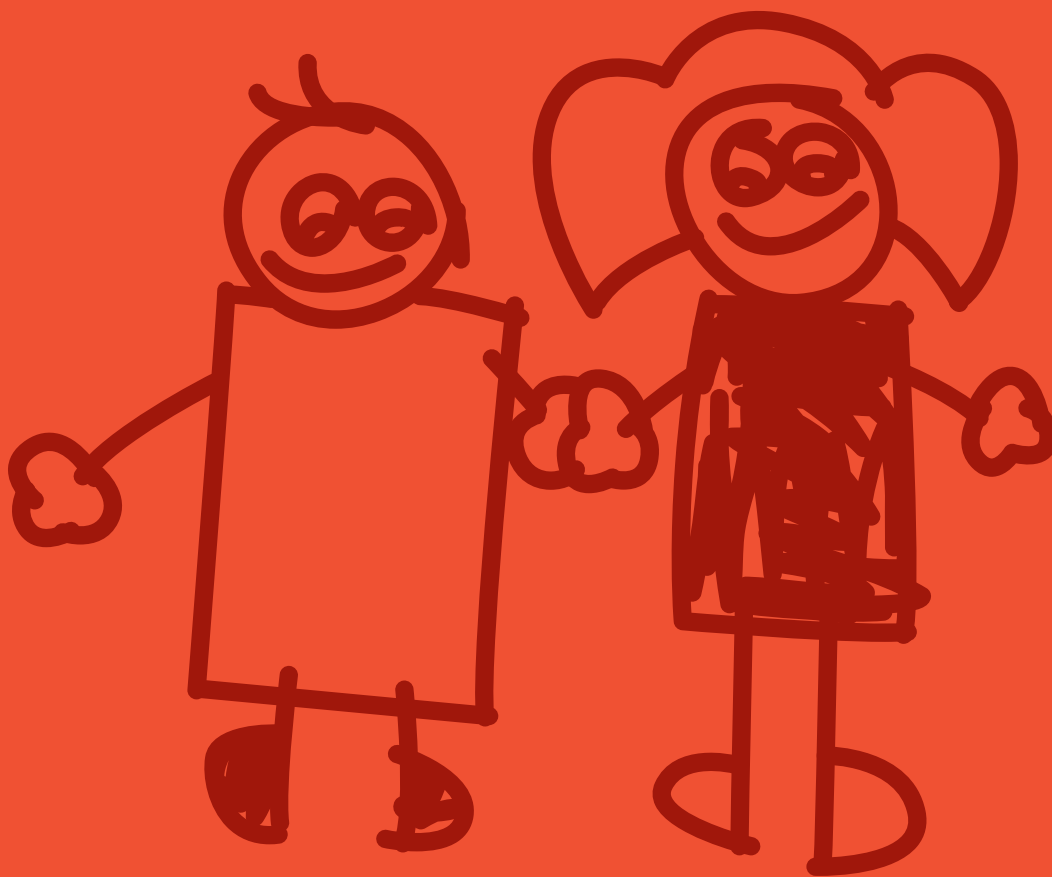


---

# Comisiynydd Plant Cymru

Ein cynnydd: 2008–2015





---

Mae'r adroddiad yma ar gael mewn  
fformatau eraill drwy roi galwad i ni ar  
01792 765600 neu drwy anfon e-bost  
atôn ni yn [post@complantcymru.org.uk](mailto:post@complantcymru.org.uk)

## Cyflwyniad gan Keith Towler, Comisiynydd Plant Cymru

---

Pan fydd plant yn gofyn i fi beth sy'n digwydd ar ddiwedd fy nghyfnod o saith mlynedd fel Comisiynydd, bydda i'n aml yn esbonio bod e rywbeth yn debyg i Dr Who – bydd yn dal ganddyn nhw Gomisiynydd sy'n gweithredu fel pencampwr iddyn nhw ac yn gwarchod eu hawliau, ond bydd ef neu hi yn edrych yn wahanol i fi! Mae'r amser wedi dod i mi gamu i mewn i'r tardis, a throsglwyddo fy nyletswyddau i'r trydydd Comisiynydd.

Roedd materion ac achosion di-ri o dorri hawliau plant i'r swyddfa eu rheoli, ac mae hynny'n parhau, ond yn 2008 fe gychwynnais i trwy osod dwy sialens i fy hunan: y gynta oedd codi ymwybyddiaeth o'r rôl ac o hawliau plant. Heddiw, dyw'r ffigurau ar gyfer y ddau beth erioed wedi bod yn uwch. Yr ail oedd gweithio gyda fy nhîm yn Abertawe a Bae Colwyn i adeiladu sefydliad cryf, hyderus a gwydn. Rydw i'n hyderus y bydd y trydydd Comisiynydd yn darganfod gr p o swyddogion dawnus, ymroddedig y bydd eu rolau'n cael eu cryfhau ymhellach gan yr adolygiad annibynnol o rôl a swyddogaethau'r swyddfa, a ddaeth i ben ym mis Rhagfyr 2014.

Ydw, rydw i wedi wynebu digon o rwystredigaeth a pheth llwyddiant ar hyd y ffordd, ond bydda i'n dweud y gwir yn onest wrth blant a phobl ifanc mai bod yn Gomisiynydd Plant yw'r swydd orau yng Nghymru.

Weithiau mae'n gallu bod yn anodd ymffrostio yn eich cyflawniadau, yn enwedig os ydych chi'n sefydliad sy'n ymfalchio mewn gweithio mewn partneriaeth i gyflawni newid. Ond yn yr adroddiad hwn byddwn ni'n ceisio tynnu sylw at rai cerrig milltir a chyflawniadau allweddol yn ystod y saith mlynedd diwethaf.

## Ein Tîm

Rydyn ni'n dîm sy'n gweithredu fel pencampwyr i blant a phobl ifanc ledled Cymru, yn gweithio o swyddfeydd yn Abertawe a Bae Colwyn.

Rydyn ni'n gwrando ar safbwyntiau a phrofiadau blant a phobl ifanc er mwyn gallu eu cynrychioli a sefyll i fyny ar eu rhan, gan wneud yn siŵr bod lleisiau plant a phobl ifanc yn cael eu clywed yn uchel a chllir.

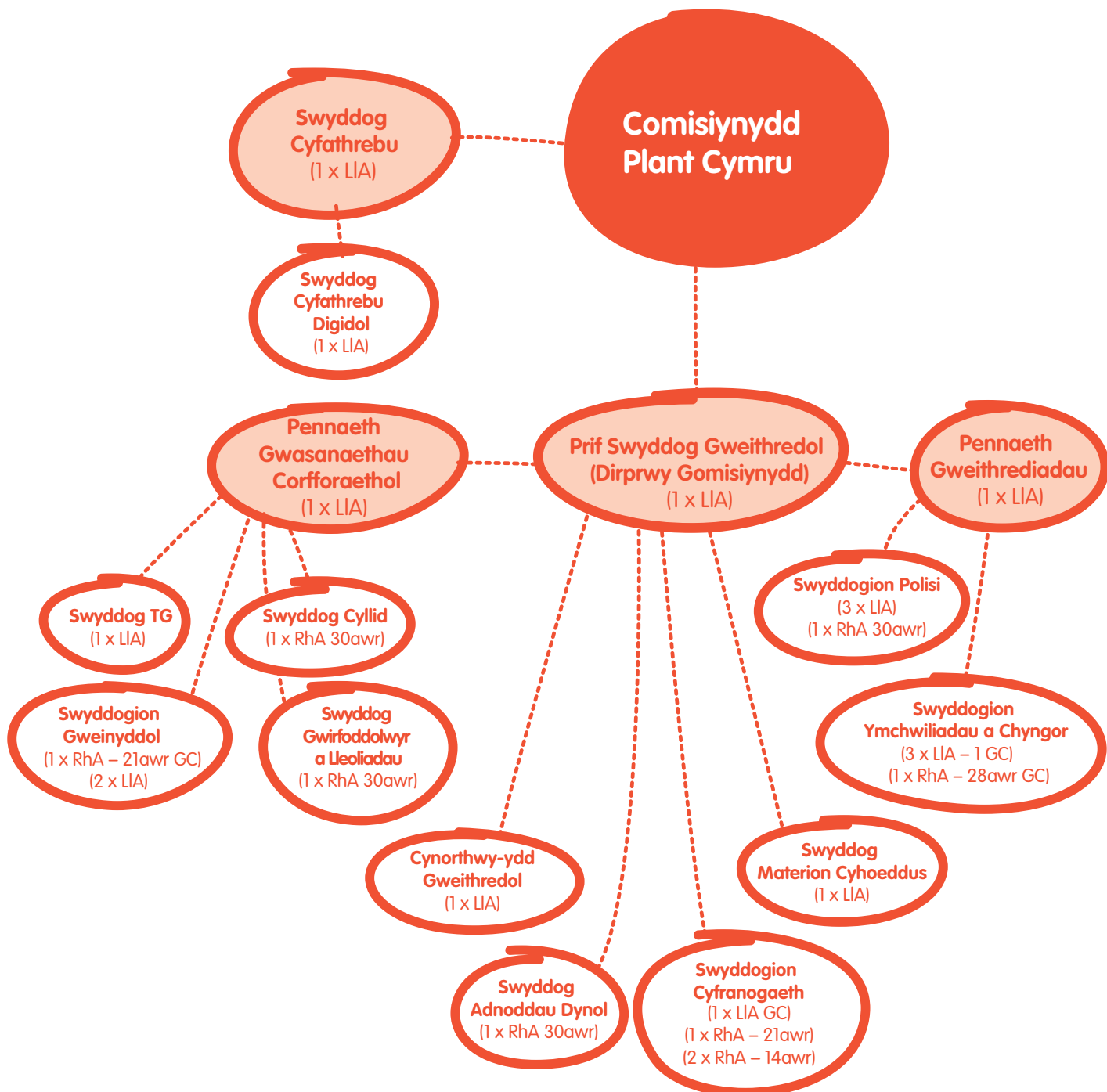
Yn swyddfa Comisiynydd Plant Cymru rydyn ni'n gweithio i wneud yn siŵr bod plant a phobl ifanc yn cael eu hamddiffyn, yn gallu bod yn rhan o benderfyniadau am eu bywydau, ac yn cael darpariaeth o wasanaethau i'w helpu i gyflawni hyd eithaf eu potensial.

Dyw rhai pobl ddim yn meddwl bod angen hawliau ar blant. Ein gwaith ni yw gwneud yn siŵr bod Cymru'n hyrwyddo hawliau dynol plant a phobl ifanc, er enghraifft yr hawl i gael addysg, yr hawl i gael eu hamddiffyn a'r hawl i oroesi a datblygu'n iach. Ein rôl ni yw gwneud yn siŵr bod pobl yn meddwl am hawliau plant a phobl ifanc ac yn gofalu amdany'n nhw. Rydyn ni'n ymroddedig i sicrhau bod cynifer o blant a phobl ifanc â phosib yn gwybod am **Gonfensiwn y Cenhedloedd Unedig ar Hawliau'r Plentyn – CCUHP** – ac yn ei ddeall, sef siarter ryngwladol sy'n cyflwyno'r safonau gofynnol ar gyfer plant a phobl ifanc, ble bynnag maen nhw'n byw.

Y pwynt yw gwneud gwahaniaeth. Rydyn ni'n annibynnol ar y llywodraeth, felly mae hynny'n golygu na ddylen nhw ddweud wrthyn ni beth i'w wneud neu beidio â'i wneud. Ond ein cyfrifoldeb ni yw gwneud yn siŵr bod y llywodraeth ac eraill yn cadw eu haddewidion i blant a phobl ifanc. Felly, pan fydd pobl yn dweud eu bod nhw'n mynd i wneud gwahaniaeth i fywydau plant, rydyn ni'n gofalu bod hynny'n cael ei wireddu a bod plant, pobl ifanc a'u teuluoedd yn gallu gweld a theimlo newid. Yn y bôn, rydyn ni'n gwirio'r sefyllfa. Os na chaiff addewidion eu cadw, neu os bydd plant a phobl ifanc yn dal i wynebu problemau, weithiau byddwn ni'n gwneud argymhellion o ran beth rydyn ni'n meddwl dylai'r llywodraeth ac eraill ei wneud.

Er ein bod ni'n annibynnol, dydyn ni ddim yn gweithio ar ein pennau ein hunain. Rydyn ni'n gweithio mewn partneriaeth i sicrhau bod Cymru'n wlad lle caiff plant a phobl ifanc eu parchu, eu gwerthfawrogi, a lle maen nhw'n cael gwrandawriad a chefnogaeth i fyw bywydau hapus, diogel. Byddwn ni'n dryloyw, yn cyfiawnhau ein camau gweithredu, ac yn gwneud yn si r ein bod ni'n atebol.

## Our structure



**ALLWEDD**

GC yn dynodi staff wedi'u lleoli yng Ngogledd Cymru  
 dynodi rheolwr llinell

## **Ein gweledigaeth**

**Byddwn ni'n gweithio gyda phlant a phobl ifanc yng Nghymru, ac ar eu rhan, i gyflawni newidiadau cadarnhaol, parhaol i'w bywydau.**

## **Ein Nodau**

**Mae llawer o bethau rydyn ni eisiau eu cyflawni, ac mae rhaid i ni flaenoriaethu. Rydyn ni eisiau:**

**—Cynyddu dealltwriaeth o hawliau plant a phobl ifanc a Chomisiynydd Plant Cymru**

**Fel bod... plant, pobl ifanc ac oedolion yn dod i ddeall eu hawliau'n well, a sut gall y Comisiynydd helpu os na fydd pobl yn derbyn eu hawliau.**

**—Lleihau anghydraddoldeb a chamwahaniaethu**

**Fel bod... plant a phobl ifanc yn cael cyfle teg.**



—Parhau i fod yn sefydliad sy'n perfformio ar lefel uchel, gan roi arweiniad sy'n ysbrydoli eraill

**Fel bod...** modd i ni weithio mewn partneriaeth i gyflwyno gwahaniaethau cadarnhaol, parhaol i fywydau a phrofiadau plant a phobl ifanc.

—Sicrhau bod pawb yn darparu gwasanaethau effeithiol i blant a phobl ifanc

**Fel bod...** plant a phobl ifanc yn cael eu hamddiffyn, yn derbyn gwasanaethau a chefnogaeth, ac yn gallu cymryd rhan mewn penderfyniadau am eu bywydau.

—Gwella agweddau at blant a phobl ifanc

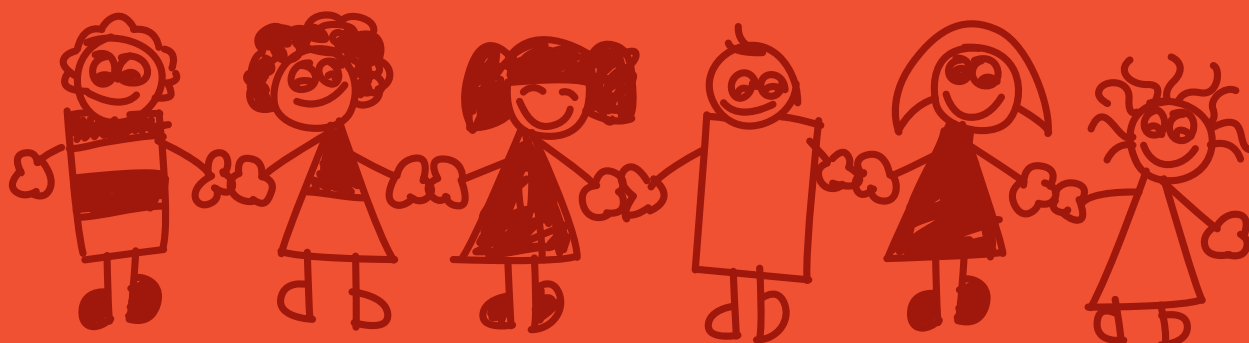
**Fel bod...** pawb yn gosod gwerth ar blant a phobl ifanc.

—Adeiladu sefydliad cryf, hyderus, gwydn sy'n ysbrydoli

**Fel bod...** ein staff yn gweithio'n effeithiol fel tîm i helpu i sicrhau bod plant a phobl ifanc yn flaenoriaeth genedlaethol.

## Ein gwaith

**Cynyddu dealltwriaeth o hawliau  
plant a phobl ifanc a Chomisiynydd  
Plant Cymru, a gwella agweddau at  
blant a phobl ifanc**



**Yn 2008, doedd dim gwaelodlin cywir o ran ymwybyddiaeth o'r swydd. Fe wnaethon ni gomisiynu Beaufort i gynnal arolwg blynyddol o blant, pobl ifanc ac oedolion. Mae'r canlyniadau wedi dangos cynnydd cyson o flwyddyn i flwyddyn, ac mae'r lefelau ymwybyddiaeth bellach wedi cyrraedd y lefel uchaf erioed: mae 1 o bob 7 plentyn a pherson ifanc yng Nghymru bellach wedi clywed am Gomisiynydd Plant Cymru, ac mae dros 40% o oedolion wedi clywed am y swydd erbyn hyn.**

Fe aethon ni ati i gynyddu ymwybyddiaeth mewn dwy ffordd: proffilio deilydd presennol y swydd fel arweinydd ac fel yr awdurdod ar hawliau plant yng Nghymru, a gweithio mewn partneriaeth i hyrwyddo hawliau plant, a'r Comisiynydd sy'n gyfrifol am hybu a gwarchod yr hawliau hynny i blant yng Nghymru.

Mae cysylltiadau cyfryngau wedi chwarae rhan ganolog wrth helpu i gyflwyno'r Comisiynydd fel yr awdurdod ar hawliau plant, a helpu i gynyddu ymwybyddiaeth o'r Comisiynydd ymhlith y cyhoedd (mewn oed) yn gyffredinol. Fe aethon ni ati'n egniol i weithio gydag allfeydd cyfryngau ledled Cymru, gan gynnig ein barn ar faterion cyfoes, megis honiadau cyfredol ynghylch achosion mewn plentynod o gam-drin plant, a'u galluogi i roi sylw i ddarnau allweddol o waith y Comisiynydd, fel ein hadolygiad o eiriolaeth i blant a phobl ifanc sy'n derbyn gofal. Trwy ein fîm o ddau swyddog cyfathrebu a chyfathrebu digidol, rydyn ni wedi llwyddo i sicrhau, yn ystod y pum mlynedd diwethaf yn unig, 2110 o glipiau yn y cyfryngau, sy'n werth £6.6 miliwn yn nhermau hysbysebu.

Mae gwaith cyfryngau cymdeithasol wedi galluogi pobl ifanc ac oedolion i ymgysylltu'n uniongyrchol â'r Comisiynydd. Mae ein proffil Twitter yn cael ei reoli ar y cyd gan ein Swyddog Cyfathrebu Digidol a'r Comisiynydd ei hun. Gyda mwya na 5591 o ddilynwyr (ffigur cywir ym mis

Chwefror 2015), rydyn ni nawr yn gweld cynnydd yn nifer y bobl sy'n defnyddio hyn yn offeryn i godi pryderon gyda'r Comisiynydd ei hun a gyda'n gwasanaeth cyngor a chymorth. Rydyn ni hefyd yn ei weld fel offeryn hanfodol ar gyfer sgwrsio gyda phobl am faterion allweddol, a rhannu newyddion a gwybodaeth am ein gwaith.

Fe ddechreuon ni drwy ddefnyddio blogiau yn offeryn cyfathrebu mewnol – byddai'r Comisiynydd yn ysgrifennu am ei ymweliadau a'i gyfarfodydd er mwyn rhannu negeseuon allweddol gyda'r staff. Mae'r blogiau hyn wedi esblygu'n erthyglau barn allanol, gyda rhai'n cael eu cyhoeddi gan y 'Western Mail', 'Children and Young People Now' a chylchgrawn 'Plant yng Nghymru' ar gyfer eu 400+ o aelodau. Mae'r blogiau hefyd wedi dod yn ddefnyddiol i ysgolion, grwpiau ieuencid a sefydliadau eraill, i sicrhau sylw cadarnhaol yn y cyfryngau wedi ymweliad gan y Comisiynydd, gan eu bod yn aml yn cael eu defnyddio'n sail ar gyfer erthygl newyddion lleol ar gyfer y wasg ranbarthol.

Mae ein gwefan ([www.complantcymru.org.uk](http://www.complantcymru.org.uk)), sydd wedi ennill gwobrau, a safle arbennig ein Llysgenhadon Gwych ([www.llysgenhadongwych.org.uk](http://www.llysgenhadongwych.org.uk)) yn awr yn cael eu defnyddio'n effeithiol i goladu barn a safbwyntiau miloedd o blant.

**Dyma enghraifft o sut mae'r safbwyntiau a gasglwyd trwy ein holiadur ar-lein, Atebnôl, sydd ar ein gwefan, wedi cael effaith ar bolisi Llywodraeth Cymru:**

Fel rhan o'u rôl yn Llysgenhadon Gwych, mae'n ofynnol i'r disgyblion gwblhau tasgau arbennig, gan gasglu barn eu cyfoedion ar ystod eang o faterion; mae eu barn wedyn yn cael ei fwydo'n uniongyrchol i'n gwaith.

Yn dilyn cyfarfod rhwng y Comisiynydd ac Edwina Hart AC, Gweinidog Trafnidiaeth Llywodraeth Cymru, bu ein swyddogion polisi a chyfranogiad yn cwrdd â chynrychiolwyr o'r Adran Economi, Gwyddoniaeth a Thrafnidiaeth i weld sut gallai Tasg Arbennig gael ei chreu o amgylch ymgynghoriad Llywodraeth Cymru ar 'Canllawiau ar gyfer Asesu Risg Llwybrau a Gerddir i'r Ysgol'.

Cafodd tasg ei pharatoi. Roedd yn cynnwys amrywiaeth o gwestiynau i ddarganfod pwy oedd yn cerdded i'r ysgol, faint oedd eu hoed a beth oedd yn gwneud i ddisgyblion deimlo'n annigol ar eu llwybrau i'r ysgol.

— **Cafodd 540 o ymatebion eu derbyn, a llywio canllawiau diwygiedig Llywodraeth Cymru yn uniongyrchol. Mae safbwyntiau ein Llysgenhadon Gwych hefyd yn cael eu cynnwys yn y Canllaw Gweithredol diwygiedig ar gyfer Teithio gan Ddysgwyr.**

— **Roedd hefyd lawer o bryderon ynghylch peryglon cymdeithasol, yn ogystal ag ofn traffig; roedd y rhain yn gysylltiedig ag ofn canfyddedig plant o 'ddieithriaid' a 'chael eu cipio'. Rydyn ni wedi ymrwymo i drafod y pryderon hyn ymhellach gyda swyddogion perthnasol Llywodraeth Cymru er mwyn ymdrin â'r materion ehangach a gafodd eu codi gan blant trwy'r darn hwn o waith.**

Mae gweminarau hefyd yn elfen amlwg bellach yn ein gwaith ymgysylltu uniongyrchol gyda phlant a phobl ifanc. Rydyn ni'n gweld hyn fel ffordd gost-effeithiol o alluogi nifer fawr o ddisgyblion i ymgysylltu'n uniongyrchol â'r Comisiynydd, gan ein helpu i gasglu barn disgyblion a chynyddu ymwybyddiaeth o'r Comisiynydd a CCUHP. Eleni fe wnaethon ni gynnal 5 gweminar, ac ymunodd 900 o ddisgyblion ag un ohonynt.

Mae gwaith partneriaeth wedi bod yn elfen hanfodol wrth i ni hyrwyddo hawliau plant. Yn ystod y ddwy flynedd ddiwethaf, rydyn ni wedi gweithio gydag S4C i ddatblygu cyfres deledu benodol ar ein hymgyrch See Me / Dyma Fi, darn o waith sy'n ceisio chwalu stereoteipiau o blant a phobl ifanc yng Nghymru. Darlledwyd y rhaglen gyntaf yn 2013, ac mae gwaith yn mynd rhagddo'n dda i gynhyrchu rhaglen eleni a'r cynnwys ar-lein. Mae'r ymgyrch hon wedi denu peth sylw proffil uchel gan sefydliadau eraill, yn cynnwys Ofcom, Ymddiriedolaeth y BBC a FILMCLUB Cymru (INTO FILM erbyn hyn). Yn ogystal â'r prosiect digidol pwysig gydag S4C, fe fuon ni hefyd yn gweithio gyda FILMCLUB Cymru, a gytunodd i drefnu tymor yn canolbwyntio ar yr ymgyrch See Me / Dyma Fi yn ei holl ysgolion.

Fe wnaethon ni gomisiynu Asiantaeth Ffilmiau Cymru i helpu i gynhyrchu DVD ar gyfer recriwtio mwy i'n cynllun Llysgenhadon Cymunedol – cynllun wedi'i seilio ar gysyniad y Llysgenhadon Ysgol, gan dargedu plant a phobl ifanc sy'n byw mewn ardaloedd o amddifadedd cymdeithasol a/neu o grwpiau sydd o dan anfantais. Mae disgwyl i'r Llysgenhadon Cymunedol wneud y pethau yma:

- **Dweud wrth eraill am CCUHP**
- **Dweud wrth eraill am Gomisiynydd Plant Cymru**
- **Bod yn llais i'r Comisiynydd Plant ar lawr gwlad i ddweud wrtho am y pethau cadarnhaol sy'n digwydd yn eu cymunedau, fel ei fod e'n gallu eu**

**rhannu nhw gydag eraill, a dweud wrtho fe am unrhyw beth maen nhw'n meddwl y gallai fod angen help arnyn nhw i'w wella yn eu hardal.**

— **Maen nhw'n darparu tystiolaeth hanfodol ar gyfer ein hadroddiad blynyddol ar Dlodi Plant.**

Mae cefnogi eraill i weithio gyda phlant a phobl ifanc a gwranddo arnyn nhw hefyd yn rhan o'n cynllun gwaith. Yn ddiweddar rydyn ni wedi ymgysylltu â sefydliadau sy'n cynnwys Plant mewn Amgueddfeydd, Ambiwlans Cymru a Chymorth i Fenywod, gan roi cyngor iddyn nhw ar gyfranogiad a sicrhau bod yr holl waith ymgysylltu gyda phlant a phobl ifanc wedi'i seilio ar CCUHP. Mae ein staff hefyd wedi helpu i hwyluso'r rhwydwaith cenedlaethol o weithwyr cyfranogiad. Mae hyn wedi ein galluogi i wrando ar faterion sy'n cael sylw gan weithwyr cyfranogiad ar draws y wlad, a hwyluso trafodaethau ar gyfer y gweithwyr gyda Changen Grymuso Plant a Phobl Ifanc Llywodraeth Cymru.

Disgyblion ysgol gynradd yw ein Llysgenhadon Ysgol, sy'n cael eu hethol gan eu cyfoedion; eu gwaith yw cynyddu ymwybyddiaeth o Gomisiynydd Plant Cymru a hawliau plant yn eu hysgolion. Bellach mae gennym ni fwy na 200 o ysgolion Llysgenhadon Gwych gweithredol, ac rydyn ni wedi sicrhau cysylltiad uniongyrchol gyda rhaglenni presennol Llywodraeth Cymru, fel Rhwydwaith Ysgolion Iach Cymru. Mae gweithio'n uniongyrchol gydag ysgolion yn ffordd arall o alluogi plant a phobl ifanc i ddysgu am eu hawliau a chael mynediad at y Comisiynydd. Rydyn ni'n mynd ati'n rhagweithiol i drefnu o leiaf ddwy ymweliad yr wythnos ag ysgolion a grwpiau, gan gwmpasu holl awdurdodau lleol Cymru, bob blwyddyn. Yn ystod y pum mlynedd diwethaf, rydyn ni wedi bod yn targedu grwpiau penodol o blant a phobl ifanc sy'n agored i niwed, i'n helpu i gyflawni ein Cynllun Pum Mlynedd, gan gynnwys digwyddiadau i blant a phobl ifanc sy'n derbyn gofal, dyfarniadau a fforymau, grwpiau sy'n gweithio gyda phlant a phobl ifanc ag anableddau, gan gynnwys DEFFO, fforwm



i bobl ifanc byddar yng Nghymru, a'r fforwm cenedlaethol ar gyfer plant sipswn a theithwyr, Teithio Ymlaen / Travelling Ahead.

Mae sicrhau bod gan eraill sy'n cynnal rhaglenni tebyg o ymweliadau, fel ysgolion sy'n parchu hawliau UNICEF, yr wybodaeth ddiweddaraf amdanon ni a'n gwaith yn ffordd arall gost-ffeithiol o sicrhau bod gwybodaeth am hawliau a'r comisiynydd plant ar gael i gynifer o blant a phobl ifanc â phosib.

Yn ystod y blynyddoedd diwethaf, mae'r swyddfa wedi gweithio gydag aelodau o'r Ddraig Ffyndi fel rhan o'n proses gynllunio gorfforaethol. Fe wnaethon ni symud i ffordd oddi wrth gynnal grwpiau ymgynghorol ifanc i'r swyddfa – nid yn unig oherwydd y lefelau uchel o adnoddau oedd yn angenrheidiol i wneud hynny, ond hefyd oherwydd ein bod ni'n teimlo bod hynny'n dyblygu gwaith pobl eraill. Ers i ariannu Llywodraeth Cymru ar gyfer y Ddraig Ffyndi, cynulliad plant a phobl ifanc Cymru, ddod i ben, rydyn ni bellach yn gweithio gyda phartneriaid allweddol i sicrhau model cyfranogiad cadarn, cenedlaethol i Gymru, a allai fod yn elfen hanfodol wrth alw'r Comisiynydd i gyfrif. Yn y cyfanswm, byddwn ni'n sicrhau ein bod ni'n cadw mewn cysylltiad â phob un o'r 22 strwythurau cyfranogaeth.

Ar y pryd gwelwyd bod sicrhau lle amlwg i hawliau plant yn y cwricwlwm ysgol, yn y modiwl ABChI, yn llwyddiant pwysig. Fodd bynnag, rydym wedi gweld pwysau sy'n gwrthdaro a newidiadau i'r cwricwlwm yn cael effaith negyddol ar weithredu hynny'n effeithiol. Rydyn ni wedi galw am brif-ffrydio hawliau plant fel rhan o adolygiad diweddaraf Llywodraeth Cymru o'r cwricwlwm. Rydyn ni'n credu mai dyma'r unig ateb cynaliadwy, tymor hir i wreiddio hawliau plant yng Nghymru, a helpu i gynyddu ymwybyddiaeth o CCUHP a rôl y Comisiynydd Plant.

**2008/09:**

**Taith Amser i Siarad / Amser i Wrando, yn cyflwyno'r Comisiynydd newydd i blant ledled Cymru. Bu'r Comisiynydd yn ymweld â phob awdurdod lleol yng Nghymru ac yn cwrdd â mwy na 1000 o blant a phobl ifanc.**

**2009/10:**

**Bu'r Comisiynydd yn ymweld â 52 o grwpiau o blant a phobl ifanc.**

**2010/11:**

**Fe wnaethon ni ymweld â phob awdurdod lleol yng Nghymru, a lansio'r 'Her Hawliau' – bathodyn sy'n galluogi Sgowntiaid a Geidiau o bob oed i ddysgu mwy am hawliau plant ac am eu Comisiynydd.**

**2011/12:**

**Fe wnaethon ni gynnal digwyddiad dathlu 10 mlynedd yn y Senedd, gan wahodd 60 disgybl i ddod i sesiwn holi ac ateb arbennig gyda Phrif Weinidog Cymru a'r Comisiynydd.**

**2012/13:**

**Fe wnaethon ni sefydlu'r cynllun Llysgenhadon Cymunedol, wedi'i seilio ar y cynllun Llysgenhadon Gwych.**

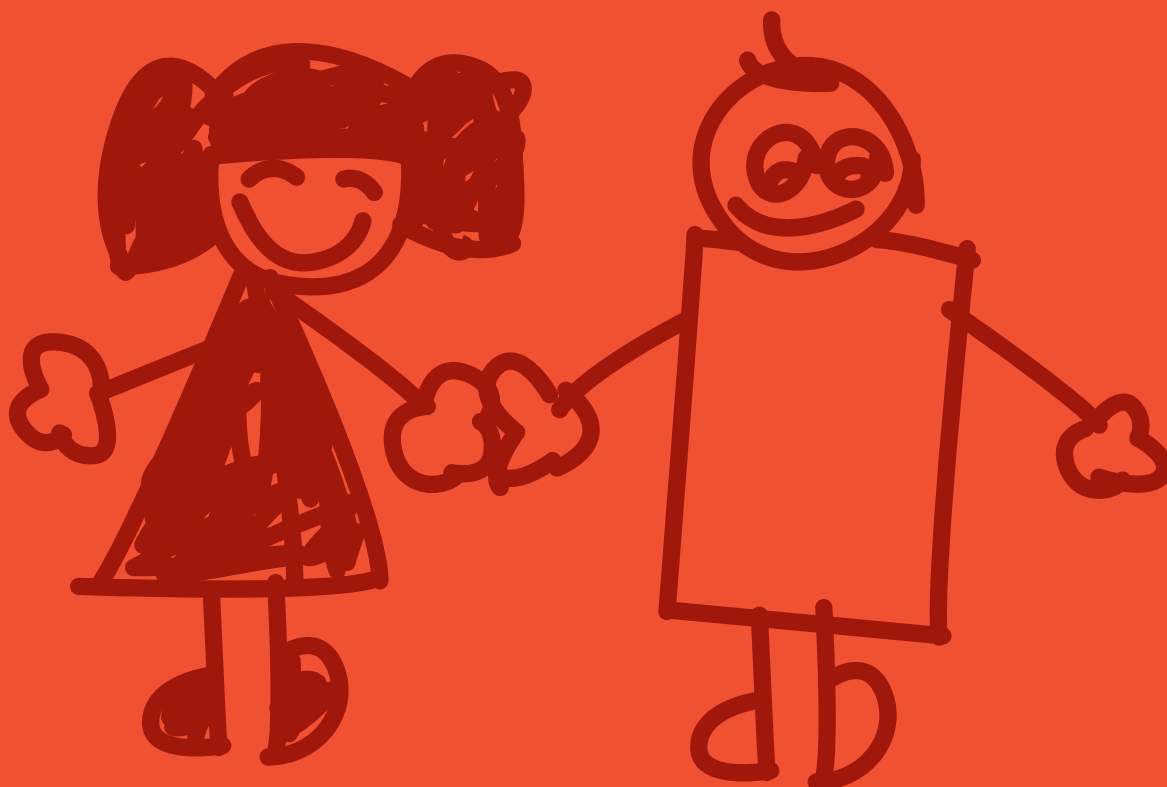
**2013/14:**

**Fu fuon ni'n gweithio gyda mwy na 6200 o blant a phobl ifanc trwy ymweliadau ysgol, digwyddiadau, gweithdai a gweminarau.**



## Ein gwaith

# Lleihau anghydraddoldeb a chamwahaniaethu





**Mae ein gwasanaeth cyngor a chymorth yn darparu cyngor annibynnol, cyfrinachol am ddim i blant a phobl ifanc a'r rhai sy'n gofalu amdany'n nhw. Mae'r gwasanaeth yn rhoi help a chefnogaeth os bydd plant a phobl ifanc a'r rhai sy'n gofalu amdany'n nhw yn teimlo eu bod wedi cael eu trin yn annheg. Ei nod yw diogelu a hybu hawliau plant a phobl ifanc yng Nghymru trwy roi cyngor diduedd ar sail CCUHP.**

Ers 2008, dyma faint o achosion rydyn ni wedi delio â nhw:

08/09

**Rhoi cyngor 321 o weithiau**

208 o achosion wedi'u derbyn fel achosion llawn\*

09/10

**Rhoi cyngor 475 o weithiau**

220 o achosion wedi'u derbyn fel achosion llawn\*

10/11

**Rhoi cyngor 477 o weithiau**

178 o achosion wedi'u derbyn fel achosion llawn\*

11/12

**Rhoi cyngor 427 o weithiau**

148 o achosion wedi'u derbyn fel achosion llawn\*

12/13

**Rhoi cyngor 217 o weithiau**

318 o achosion wedi'u derbyn fel achosion llawn\*

13/14

**Rhoi cyngor 230 o weithiau**

296 o achosion wedi'u derbyn fel achosion llawn\*

\* Achos llawn yw pan fyddwn ni'n dal i chwarae rhan ac yn cefnogi'r plentyn neu'r person ifanc i weithio gydag asiantaethau eraill i sicrhau canlyniad priodol.

Er mai'r prif nod yw rhoi cyngor a chefnogaeth i unigolion, mae achosion hefyd yn nodi materion ehangach a chyfleoedd dysgu i weithwyr proffesiynol, yn ogystal â'r llywodraeth leol a chanolog.

Yn ystod y saith mlynedd diwethaf rydyn ni wedi ymateb i fwy na 3000 o achosion. Mae'r enghreifftiau canlynol yn rhoi syniad o'r mathau o faterion sy'n dod i'n sylw:

### **(1) Diogelu ym myd Chwaraeon**

Mae'r enghraifft hon yn dangos sut rhoddwyd cefnogaeth i sicrhau bod lleisiau a phryderon pobl ifanc yn cael eu clywed, ochr yn ochr â delio ag agweddau amrywiol nifer o asiantaethau a sefydliadau at ddiogelu ac ymgysylltu â phlant a phobl ifanc.

Cysylltodd hyfforddwr athletau â'r gwasanaeth cyngor a chymorth oherwydd ei fod yn teimlo ei fod e a grŵp o blant wedi cael eu trin yn annheg gan eu clwb a chadeirydd y clwb. Honiad yr hyfforddwr oedd bod bwlio a chamwahaniaethu hiliol gan y clwb wedi arwain at ofyn iddo fe a'r bobl ifanc roedd e'n eu hyfforddi adael y clwb. Roedd yr hyfforddwr wedi cysylltu ag Athletau Cymru a UK Athletics, yn ogystal ag Uned yr NSPCC ar gyfer Amddiffyn Plant ym myd Chwaraeon, ond doedd y sefydliadau hyn ddim wedi gwneud unrhyw beth i ddatrys y sefyllfa. Cawson ni wybod bod y bobl ifanc yn teimlo eu bod yn cael eu hanwybyddu yn y broses, a heb gael gwrandawriad. Gwnaed trefniadau i gwrdd â'r grŵp o bobl ifanc, ac i wrando ar eu pryderon ynghylch beth oedd wedi digwydd yn y clwb a gyda'u Hyfforddwr, a chael gwybod ganddyn nhw beth roedden nhw eisiau ei wneud am y sefyllfa.

Fodd bynnag, fel rhan o'n hymholiadau cychwynnol i'r mater oedd wedi'i godi gyda ni, fe ddaethon ni'n ymwybodol o asiantaethau eraill oedd yn ymwneud â'r hyfforddwr, gan gynnwys Swyddog Bwrdd Lleol Diogelu Plant o awdurdod lleol, a roddodd wybodaeth i ni am nifer o bryderon parhaus ynghylch yr hyfforddwr dan sylw.

O ganlyniad i'r pryderon diogelu y cawson ni wybod amdanyn nhw, oedd yn cynnwys technegau hyfforddi amhriodol, defnydd amhriodol o ddiodydd pŵer, defnyddio prawf adnabod ffug a chynrychioliaeth ffug o ran cymwysterau hyfforddi, hwylusodd un o'n swyddogion Ymchwiliadau a Chyngor gyfarfod rhwng Cymdeithas Athletau Cymru, UK Athletics, Uned Amddiffyn Plant ym myd Chwaraeon yr NSPCC a'r swyddog diogelu lleol.

Roedd adran gwasanaethau cymdeithasol yr awdurdod lleol wedi bod yn delio gyda'r honiadau diogelu, ond doedd dim cyfarfod amlasiantaeth wedi cael ei gynnal i rannu gwybodaeth, a doedd hi ddim yn ymddangos bod neb yn gwrandao ar y bobl ifanc nac yn esbonio wrthyn nhw beth oedd yn mynd ymlaen. Roedden ni wedi dod yn ymwybodol o nifer o wahanol bryderon oedd heb eu rhannu. Roedd asiantaethau'n gweithio mewn modd ynysig. Trefnwyd y cyfarfod i symud cwynion y bobl ifanc ymlaen ac i rannu gwybodaeth ddiogelu ynghylch yr Hyfforddwr.

Wedi'r cyfarfod, cytunodd Cymdeithasau Athletau Cymru a'r DU i gwrdd â'r plant oedd wedi dod â'u cwyn i'n swyddfa i esbonio wrthyn nhw beth oedd wedi digwydd a sut roedd eu cwynion wedi derbyn sylw. Cafodd y cyfarfod ei gynnal yn ein swyddfa ym Mae Colwyn, ac ar ôl trafodaeth hir lle cafodd y bobl ifanc gyfle i gael atebion i'w holl gwestiynau, cadarnhaodd Cymdeithasau Athletau Cymru a'r DU fod y cyfarfod yn un buddiol a chadarnhaol, a'u bod wedi newid eu barn ynghylch sut dylen nhw, fel sefydliadau, fod yn gwrandao ar blant a phobl ifanc ac yn ymgysylltu â nhw yn y dyfodol.

## (2) Diogelu ym myd Addysg

Cysylltodd mam-gu â'r swyddfa, yn honni bod anghenion arbennig ei hŵyr wedi cael eu hesgeuluso gan ei ysgol, ac felly bod angen llawer mwy o help arno erbyn hyn na phetai wedi cael y lefel iawn o gefnogaeth ar y cychwyn. O ganlyniad i'r esgeuluso hwn, roedd yr ŵyr wedi peidio â mynd i'r ysgol. Cwynodd y fam-gu wrthyn ni hefyd fod honiadau o gamymddygiad proffesiynol wedi'u gwneud yn yr ysgol, ei bod hi'n honni bod y rheiny'n ymwneud ag amddiffyn plant, ac nad oedden nhw wedi bod yn destun ymchwiliad addas yn ei barn hi.

Cyngor ein swyddog Ymchwiliadau a Chyngor i'r fam-gu oedd cyflwyno cwyn ffurfiol i'r ysgol am y diffyg cefnogaeth AAA, a chytunodd, oherwydd difrifoldeb yr honiad, y byddai ein swyddfa ni yn ymchwilio i'w chwyn ynghylch yr honiad amddiffyn plant. Cysylltodd y swyddog Ymchwiliadau a Chyngor â'r ysgol ar unwaith i weld a oedd gweithdrefnau amddiffyn plant wedi cael eu dilyn. Dywedwyd wrth y swyddog fod y pennaeth wedi delio â'r mater. Roedd cyfarfod wedi'i gynnal gyda'r gwasanaethau cymdeithasol, a oedd wedi dweud wrth y pennaeth nad oedd yr honiad yn bodloni meini prawf amddiffyn plant, ac na fyddai'r gwasanaethau cymdeithasol yn ymwneud ymhellach â'r mater.

Fodd bynnag, o'i brofi, byddai'r digwyddiad yr adroddwyd amdano yn achos o gamymddwyn difrifol gan weithiwr proffesiynol, er nad oedd yn cyrraedd y trothwyon amddiffyn plant. Roedd canllawiau Diogelu Plant ym myd Addysg Llywodraeth Cymru yn eglur y dylai'r math yma o honiad fod yn destun ymchwiliad annibynnol, ac roeddent wedi sicrhau darpariaethau ar gyfer cynnal ymchwiliadau annibynnol heb gost i'r ysgol. Heriodd y swyddog Ymchwiliadau a Chyngor gadeirydd llywodraethwyr yr ysgol ynghylch y methiant i ymchwilio i'r honiad, a chytunodd y byddai'r achos yn destun ymchwiliad annibynnol.

Roedd yr achos hwn yn destun pryder am ddau reswm. Yn ystod sgysiau'r swyddog Ymchwiliadau a Chyngor gydag amrywiol weithwyr proffesiynol ac aelodau o'r teulu, daeth i'r amlwg nad oedd cadeirydd y cyfarfod strategaeth dan arweiniad y gwasanaethau cymdeithasol wedi cael yr holl dystiolaeth ynghylch yr achos hwn, ac yn ail daeth i'r amlwg nad oedd y gweithwyr proffesiynol dan sylw o'r gwasanaethau cymdeithasol ac addysg yn deall canllawiau Llywodraeth Cymru'n iawn, ac felly nad oeddent yn cydymffurfio â nhw.

Wrth ymdrin â'r pryderon hyn, trefnodd y swyddog Ymchwiliadau a Chyngor gyfarfod gyda Phennaeth Diogelu ym myd Addysg a Phennaeth y Gwasanaethau Plant i drafod y materion. O ganlyniad uniongyrchol i'r cyfarfod hwn, newidiodd yr awdurdodau lleol eu hyfforddiant diogelu mewnol i adlewyrchu'r materion a nodwyd gan ein swyddfa. Rhannwyd yr wybodaeth yma hefyd gyda'r adran berthnasol yn Llywodraeth Cymru a newidiodd eu canllawiau hwythau i awdurdodau lleol, yn dilyn ein trafodaethau, er mwyn sicrhau eu bod yn gliriach ac yn haws eu deall.

### (3) Llwybrau a Gerddir i'r Ysgol

Cysylltodd rhiant â'r swyddfa ynghylch pryderon oedd ganddi ynghylch llwybr cerdded i'r ysgol yr oedd yr awdurdod lleol wedi'i nodi i'w phlentyn hi a nifer o blant eraill oedd yn mynychu ysgol ffydd. Roedd yr ysgol o fewn y parth 3 milltir cerdded i'r ysgol, oedd yn cyfateb i ganllawiau pellter cerdded Llywodraeth Cymru. Fodd bynnag, ym marn y rhieni doedd y llwybr ddim yn ddiogel. Roedd adran addysg yr awdurdod lleol wedi cael ei herio ynghylch hyn, ond wedi parhau i honni bod y llwybr yn un rhesymol yn eu barn nhw.

Rhannodd ffynhonnell o'r heddlu wybodaeth gyda'r gwasanaeth cyngor a chymorth nad oedd e'n credu bod y llwybr yn ddiogel. Roedd yr awdurdod lleol yn gweithredu o fewn y gyfraith, gan nad oedd dyletswydd ar awdurdodau i roi ystyriaeth i les plentyn wrth asesu llwybr cerdded i'r ysgol. Ysgrifennodd y swyddog Ymchwiliadau a Chyngor at gadeirydd y bwrdd diogelu lleol i ofyn a fydden nhw'n trafod yr achos hwn a'r pryderon diogelu ehangach roedd yn eu codi. Cytunodd y Bwrdd Lleol Diogelu Plant i adolygu'r sefyllfa, ac er na newidiwyd y llwybr ar gyfer y teulu hwn, cytunodd yr awdurdod i fonitro'r sefyllfa.

Nid dyma'r achos cyntaf o'i fath i'r gwasanaeth ei dderbyn, lle roedd yr awdurdod lleol wedi gweithredu o fewn y gyfraith ac wedi cynnal asesiadau risg yn unol â chanllawiau ROSPA (y Gymdeithas Frenhinol er Atal Damweiniau), nad ydynt yn ei gwneud yn ofynnol ystyried lles y plentyn. Rhannwyd yr wybodaeth hon gyda thîm Polisi'r swyddfa a'r Comisiynydd, a fu'n trafod y mater gyda Gweinidog perthnasol Llywodraeth Cymru, a gynhyrchodd, yn y man, ganllawiau newydd gan Lywodraeth Cymru i awdurdodau lleol, oedd yn datgan yn glir bod rhoi sylw i les y plentyn bellach yn ystyriaeth sy'n cael ei argymhell.

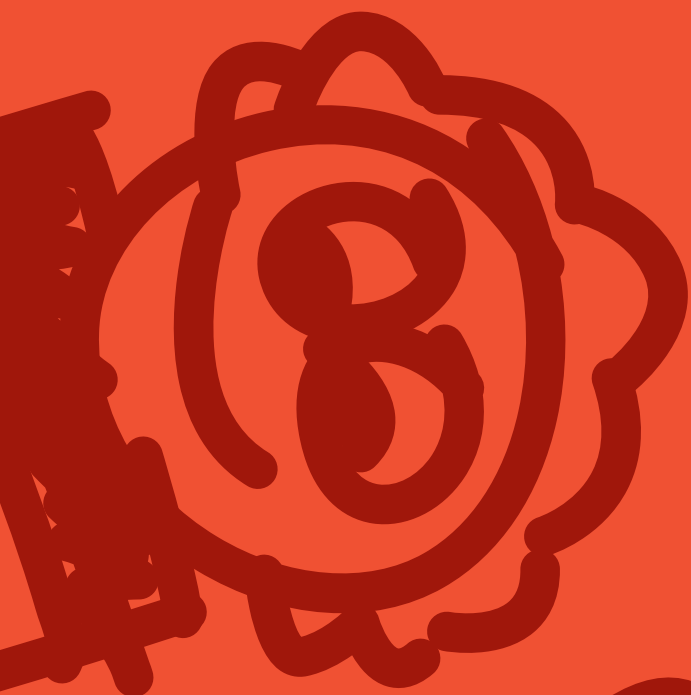
**Gwnaeth y Gweinidog y datganiad canlynol ym mis Mawrth 2014:**

“Wedi i Gomisiynydd Plant Cymru dynnu sylw at gyfyngiadau'r canllawiau cyfredol a'r angen am alluogi plant a phobl ifanc i lywio'r broses o asesu risg llwybrau i'r ysgol... rwy'n cydnabod bod awdurdodau lleol wedi mynegi pryder ynghylch sut byddai canllawiau newydd yn effeithio arnynt, a'r goblygiadau posibl o ran adnoddau, ond rwy'n eglur bod rhaid i ni sicrhau mai ein blaenoriaeth gor-redol yw bod plant a phobl ifanc yn ddiogel – ac yn teimlo'n ddiogel – wrth gerdded i'r ysgol... byddaf yn awr yn gweithio gyda'r Comisiynydd Plant i greu'r canllawiau terfynol a datblygu cynlluniau i fonitro effeithiolrwydd eu gweithredu.”

**(Edwina Hart AC, Gweinidog yr Economi, Gwyddoniaeth a Thrafnidiaeth)**

## Ein Gwaith

Parhau i fod yn sefydliad sy'n  
perfformio ar lefel uchel



**Mae cyhoeddi adroddiadau yn un ffordd o amlygu problemau penodol y mae plant a phobl ifanc yng Nghymru yn eu hwynebu. Mae rhai ohonynt yn adroddiadau sbotolau, sy'n tynnu sylw pobl at rywbeth, tra bod eraill yn adroddiadau statudol sy'n cynnwys argymhellion. Mae rhaid i Lywodraeth Cymru ac eraill ymateb i'r adroddiadau statudol hyn, ac esbonio beth fyddan nhw'n ei wneud i wella'r sefyllfa o ran mater penodol i blant a phobl ifanc.**

Dyma'r adroddiadau rydyn ni wedi'u cyhoeddi ers 2008 a beth sydd wedi digwydd i blant a phobl ifanc yng Nghymru o ganlyniad:

## 2008/09

### 'Dawn Ddedwydd'

Adroddiad am fynediad plant ag anableddau at chwarae, oedd yn dadansoddi cynnwys strategaethau chwarae awdurdodau lleol ac yn casglu barn plant a phobl ifanc ag anableddau.

### 'Ffiniau Pryder'

Yn yr adroddiad hwn ceir manylion tystiolaeth o bob rhan o Gymru am blant a phobl ifanc yn cael eu masnachu i mewn ac oddi mewn i Gymru ar gyfer llafur gorfodol, ecsbloetio rhywiol, cynhyrchu cannabis, cardota a chaethwasanaeth domestig.

### 'Adroddiad Comisiynwyr Plant y DU i Bwyllgor y Cenhedloedd Unedig ar Hawliau'r Plentyn'

Adroddiad a ysgrifennwyd gan y pedwar comisiynydd plant y DU yw hwn, sy'n tynnu sylw Pwyllgor y Cenhedloedd Unedig ar Hawliau'r Plentyn ynghylch stâd hawliau plant ar draws y wlad.

## 2009/10

### 'Gwrando a Dysgu... y stori iawn'

Adnodd yn llawn negeseuon gan blant a phobl ifanc, wedi'i fwriadu ar gyfer pawb sy'n gweithio yn y sector addysg yng Nghymru, yn edrych ar beth fyddai'n gwneud gwahaniaeth cadarnhaol i ddisgyblion mewn ysgolion.

## 2010/11

### 'Bywyd Llawn Gofal'

Fe wnaethon ni gomisiynu ymchwil gan ofalwyr ifanc, gyda gofalwyr ifanc ac ar gyfer gofalwyr ifanc, er mwyn i ni greu proffil clir o sut maen nhw'n byw eu bywydau.

### 'Fy Nghynllunydd'

Lluniwyd yr adnodd hwn gyda phobl ifanc sy'n gadael gofal ac ar eu cyfer. Mae'n cynnwys gwybodaeth am y pethau y gall y rhai sy'n gadael gofal eu hawlio a'r pethau y dylen nhw eu disgwyl wrth nesáu at 16 oed – yr oed pryd mae disgwyl i bobl ifanc sy'n derbyn gofal symud i fywyd annibynnol fel oedolion neu gael mynediad i addysg a hyfforddiant.

## 2011/12

### 'Ar Goll ar ôl Gofal'

Ddegawd wedi cyhoeddi 'Adroddiad Tribiwnlys yr Ymchwiliad i gam-drin plant yn ardaloedd cynghorau sir Gwynedd a Chlwyd gynt ers 1974, Ar Goll mewn Gofal', nod y cyhoeddiad hwn oedd rhoi blas i'r darllenwyr o sut brofiad yw gadael gofal, a dangos profiadau pobl ifanc sy'n paratoi i adael gofal ar hyn o bryd, yn ogystal â'r rhai sydd wedi gadael gofal yn ddiweddar.

### 'Y stori hyd yma: Adroddiad Canol Tymor Comisiynwyr Plant y Deyrnas Unedig i Barti Gwladol y DU ar CCUHP'

I nodi Diwrnod Rhyngwladol y Plentyn 2011, cyhoeddodd pedwar Comisiynydd Plant y DU adroddiad canol tymor ar CCUHP i Lywodraeth y DU a'r gweinyddiaethau datganoledig. Ugain mlynedd wedi i Lywodraeth y DU gadarnhau CCUHP, a thair blynedd wedi i Barti Gwladol y DU adrodd ar gynnydd i'r CU ddiwethaf, mae'r adroddiad hwn yn sôn am gynnydd gwirioneddol a wnaed, ond hefyd yn tynnu sylw at feysydd lle mae plant a phobl ifanc yn dal i gael eu siomi.

## 2012/13

### 'Lleisiau Coll'

Yn 2011/12, defnyddiodd y Comisiynydd ei bwerau statudol i adolygu'r gwasanaethau eiriolaeth broffesiynol annibynnol ar gyfer plant a phobl ifanc sy'n derbyn gofal, rhai sy'n gadael gofal a phlant mewn angen yng Nghymru. Mae'r adroddiad yn edrych ar a yw'r trefniadau'n effeithiol, ac i ba raddau, wrth gryfhau a hyrwyddo hawliau a lles plant a phobl ifanc.

### 'Strategaeth Tlodi Plant'

Gosododd Mesur Plant a Theuluoedd (Cymru) 2010 ddyletswydd ar Lywodraeth Cymru i gyhoeddi Strategaeth Tlodi Plant sy'n canolbwyntio ar sut mae polisiau'r Llywodraeth ar y cyd yn cyfrannu at dri amcan strategol: i) lleihau nifer y teuluoedd sy'n byw ar aelwydydd di-waith, ii) gwella sgiliau rhieni/gofalwyr a phobl ifanc sy'n byw ar aelwydydd incwm isel, fel eu bod nhw'n gallu sicrhau cyflogaeth am dâl da, a iii) lleihau'r anghydraddoldebau sy'n bodoli yng nghanlyniadau iechyd, addysg ac economaidd plant a theuluoedd trwy wella canlyniadau'r tlotaf. Er nad yw'r Comisiynydd yn cael ei gwmpasu gan y ddyletswydd hon, fe benderfynodd gyhoeddi ei strategaeth tlodi plant ei hun er mwyn cyflwyno ein gwaith a'i ymrwymiad i gyfrannu at drechu tlodi plant yng Nghymru.

### 'Lleisiau Coll: llyfr achosion arfer gorau'

Mae'r wybodaeth a geir yn y llyfr achosion hwn wedi cael ei dynnu o'r holiaduron y bu pob awdurdod lleol yn eu llenwi fel rhan o'r adolygiad statudol o wasanaethau eiriolaeth broffesiynol annibynnol ar gyfer plant a phobl ifanc sy'n derbyn gofal, rhai sy'n gadael gofal a phlant mewn angen yng Nghymru, yn ogystal ag o'u hymatebion ysgrifenedig i'r 29 argymhelliad sydd yn yr adolygiad.



## 2013/14

### **'Bechgyn a Merched yn codi llais' Astudiaeth ansoddol o ddiwylliannau rhyw a rhywiol plant (10 – 12 oed)**

Cafodd yr adroddiad hwn ei ariannu ar y cyd gennym ni, yr NSPCC ac Ysgol Gwyddorau Cymdeithasol Prifysgol Caerdydd, ac roedd yn defnyddio dulliau cyfranogol i gynhyrchu data ansoddol ar sut mae gwahanol grwpiau o blant sydd heb gyrraedd yr ardddegau (10-12 oed) yn deall eu hunaniaeth ryw a rhywiol, eu perthnasoedd a'u diwylliannau eu hunain a rhai pobl eraill.

### **'Adroddiad Cynnydd ar Dlodi Plant'**

Ddeuddeg mis ers cyhoeddi strategaeth gyntaf y Comisiynydd ar dlodi plant, mae'r adroddiad hwn yn manylu ar waith Llysgenhadon Cymunedol y Comisiynydd, ac yn amlygu effaith diwygiadau lles Llywodraeth y DU ar deuluoedd yng Nghymru.

### **'Lleisiau Coll, Cynnydd Coll'**

I nodi blwyddyn ers 'Lleisiau Coll', roedden ni wedi bwriadu cynnal adolygiad llawn o'r cynnydd tuag at y 29 argymhelliad, ond fe wnaethon ni roi ystyriaeth i'r gofynion roedd Llywodraeth Cymru wedi'u gosod ar awdurdodau lleol yn ddiweddar i ddarparu gwybodaeth iddyn nhw am y ddarpariaeth eiriolaeth statudol. Dewisodd y Comisiynydd, felly, y byddai'n paratoi darn o waith oedd â mwy o ffocws, na fyddai'n gosod gofynion afresymol ar awdurdodau lleol. Roedd yr adroddiad hwn yn canolbwyntio ar drefniadau comisiynu er mwyn pennu a oedd eiriolaeth yn cael ei darparu ar draws ardaloedd awdurdodau lleol ar gontractau tymor hwy, gan sicrhau darpariaeth decach i'r grwpiau hyn o blant a phobl ifanc sy'n agored i niwed.

### **'Ar Goll ar ôl Gofal'**

Yn 2011 fe wnaethon ni gyhoeddi 'Ar Goll ar ôl Gofal'. Mae'r adroddiad hwn yn manylu ar y cynnydd a wnaed gan awdurdodau lleol a phartneriaid eraill i ymdrin â'r gwelliannau gwasanaeth a awgrymwyd yn 'Ar Goll ar ôl Gofal'.

### **'Caniatâd ym maes Gofal Iechyd'**

Cynhyrchwyd y daflen hon ar gyfer pob plentyn a pherson ifanc o dan 18 yng Nghymru. Mae'n ymwneud â'u gofal iechyd a'u hawl i fod yn rhan o benderfyniadau ynghylch eu hiechyd, eu gofal iechyd neu eu triniaeth.

## 2014/15

### 'Bywydau Llawn'

Mae'r adroddiad yma'n edrych ar effaith egwyliau byr ar y cyfleoedd i blant ag anableddau fwynhau eu hawl i chwarae, hamdden ac adloniant. Mae'n edrych ar yr ystod o wasanaethau sy'n cael eu darparu ac i ba raddau mae plant ag anableddau a'u teuluoedd yn teimlo bod y rhain yn ymateb i'w hanghenion mewn gwirionedd.

### 'Hawl i ddysgu: cefnogi plant a phobl ifanc mewn unedau cyfeirio disgyblion (UCDau)'

Mae'r adroddiad hwn yn edrych ar yr addysg sy'n cael ei darparu mewn UCDau, ac roedd yn canolbwyntio ar farn dysgwyr, eu llesiant a'u hawl i gael addysg.

### 'Lleisiau Coll: yr Hawl i gael eu Clywed'

Ddwy flynedd wedi cyhoeddi 'Lleisiau Coll', mae'r adroddiad hwn yn adolygu pob un o'r 29 argymhelliad a gafwyd yn yr adolygiad statudol o wasanaethau eiriolaeth broffesiynol annibynnol, ac mae'n canolbwyntio'n arbennig ar farn plant a phobl ifanc a'u profiadau o eiriolaeth.

### 'Canfyddiadau ymchwil Cenedlaeth 2000'

Dan arweiniad WISEKIDS ac wedi'i ariannu ar y cyd gennym ni, Logicalis ac S4C, mae'r adroddiad hwn yn adlewyrchu barn mwy na 2000 o ddisgyblion ledled Cymru ac yn manylu ar eu harferion ar-lein a digidol a'u llythrennedd digidol.

### 'Rwyf i eisiau eistedd ar bwys y brechdanau'

Mae'r arolwg yma o fwy na 1000 o ddisgyblion ysgol uwchradd yng Nghymru yn manylu ar brofiadau disgyblion o ginio ysgol.

### 'Bywydau Llawn: Mynediad Cyfartal?'

#### Adroddiad sbotolau ar hygyrchedd ysgolion uwchradd yng Nghymru i gadeiriau olwyn'

Mae'r adroddiad hwn yn edrych ar sut mae awdurdodau lleol yn cyflawni eu dyletswydd o dan Ddeddf Cydraddoldeb 2010 i gynllunio hygyrchedd ysgolion ar gyfer disgyblion ag anableddau.

### 'Dysgu'r Gwersi: Ymgyrch Pallial'

Ym mis Tachwedd 2012, sefydlwyd Ymgyrch Pallial i edrych ar honiadau penodol ynghylch cam-drin plant yn y gorffennol yng ngogledd Cymru. Mae'r adroddiad hwn yn edrych ar y prosesau cynnar a sefydlwyd gan Ymgyrch Pallial ac yn ymdrechu am y tro cyntaf i nodi gwersi sy'n dod i'r amlwg, y gallai unrhyw ymgyrch yn y dyfodol ddysgu oddi wrthynt.

Mae'r holl adroddiadau hyn ar gael i'w darllen a'u lawrlwytho o'n gwefan,

[www.complantcymru.org.uk](http://www.complantcymru.org.uk)

(o dan 'Cyhoeddiadau')

Mae cyhoeddi adroddiadau yn un peth; mae olrhain hynt yr argymhellion oedd ynddynt yn beth arall. Mae rhaid i ni gynhyrchu cofrestr o argymhellion, sy'n cynnwys manylion yr holl argymhellion rydyn ni wedi'u gwneud a'r cynnydd mae eraill wedi'i wneud i'w rhoi ar waith. Dyma rai uchafbwyntiau o'r pethau sydd wedi newid i blant a phobl ifanc yn ystod y saith mlynedd diwethaf:

### **'Ffiniau Pryder'**

#### **Beth sydd wedi newid o ganlyniad?**

Gwelwyd cynnydd sylweddol yng nghyswllt ein pryderon. Mae masnachu plant bellach wedi'i wreiddio'n ddwfn ym mholisi ac ymarfer Llywodraeth Cymru ac awdurdodau lleol, ac mae'n cael ei gydnabod fel mater diogelu o bwys. Mae wedi arwain at benodi'r Cydlynedd Masnachu Plant cyntaf i Gymru, a bellach mae'r Protocol Masnachu Plant yn rhan o Weithdrefnau Amddiffyn Plant Cymru Gyfan.

### **'Bywyd Llawn Gofal'**

#### **Beth sydd wedi newid o ganlyniad?**

Mae Llywodraeth Cymru wedi addo gwaith sylweddol yng nghyswllt diwallu anghenion gofalwyr ifanc a gofalwyr sy'n oedolion ifanc, trwy Strategaeth Gofalwyr Cymru a chynllun cyflawni Strategaeth Gofalwyr Cymru. Mae'r strategaeth yn cyfeirio at 'Bywyd Llawn Gofal' a'i argymhellion ac yn amlinellu'n glir bryderon y gofalwyr ifanc eu hunain. Mae gofalwyr hefyd wedi cael eu cynnwys yn Neddf Gwasanaethau Cymdeithasol a Llesiant (Cymru), sy'n creu dyletswydd sengl ar awdurdodau lleol i gynnal asesiad gofalwyr o ofalwyr ifanc lle'r ymddengys y gallai fod gan y gofalwr anghenion cefnogi.

Er gwaethaf y bwriadau da, mae profiadau'r rhai sy'n byw fel gofalwyr ifanc yn wahanol iawn. Mae arafwch y newid a'r diffyg camau amlwg i wella canlyniadau yn golygu bod rhai yn dal i wynebu'r un materion a godwyd pan gafodd 'Bywyd Llawn Gofal' ei gyhoeddi.

Yn 2013 fe gynhalion ni sesiwn cyfnewid tystiolaeth gyda gweithwyr proffesiynol i adolygu'r argymhellion. Fe fuon ni hefyd yn ymateb i ymgynghoriad y Llywodraeth ar ganllawiau a rheoliadau Mesur Strategaeth Gofalwyr (Cymru) a'r gwaith i ddiwygio'r Strategaeth Gofalwyr yn 2012. Rydyn ni wedi parhau i gwrdd â swyddogion Llywodraeth Cymru a gweithwyr proffesiynol, a byddwn yn dal i wneud hynny, er mwyn datrys y materion mae gofalwyr ifanc yn dal i'w hwynebu yng Nghymru.

### 'Ar Goll ar ôl Gofal'

#### **Beth sydd wedi newid o ganlyniad?**

Rydyn ni wedi cael ein calonogi gan ymrwymiad gweladwy ystod o sefydliadau i wella'r sefyllfa ar gyfer y bobl ifanc hynny sy'n symud o ofal. Rydwn ni'n parhau i weithio gyda Llywodraeth Cymru, Llywodraeth Leol, awdurdodau lleol, darparwyr eiriolaeth, ac AGGCC i helpu i sicrhau dyfodol y rhai sy'n gadael gofal, fel eu bod yn pontio yn y ffordd orau bosibl o ofal i annibyniaeth.

Rydyn ni wedi trefnu fforwm flynyddol, a byddwn ni'n parhau i wneud hynny, i blant sy'n derbyn gofal a rhai sy'n gadael gofal o bob rhan o Gymru, a byddwn ni'n defnyddio'r digwyddiad hwn i gasglu adborth gan blant a phobl ifanc am y materion maen nhw eisiau i'r llywodraeth a rhieni corfforaethol roi sylw iddynt. Byddwn ni'n sicrhau bod y negeseuon hyn yn cael eu clywed.

Mae adroddiad – **'Fy mywyd i yw e'** – o brofiadau a negeseuon allweddol y bobl ifanc wnaeth fynychu'r digwyddiad yn 2014 ar gael ar ein gwefan, o dan 'Cyhoeddiadau'.



### **Gwranddo a Dysgu... y Stori iawn'**

#### **Beth sydd wedi newid o ganlyniad?**

Mae cyfranogiad disgyblion mewn ysgolion ledled Cymru wedi datblygu'n sylweddol, ac mae bellach yn cael ei gydnabod gan yr arolygydd ysgolion, Estyn, fel elfen hanfodol o bob addysg.

### **Y gyfres o adroddiadau 'Lleisiau Coll'**

#### **Beth sydd wedi newid o ganlyniad?**

Er bod gweithrediad ein hargymhellion yn gymysg ar draws Cymru, bu rhai datblygiadau cenedlaethol pwysig.

Bellach, un Gweinidog yn Llywodraeth Cymru sy'n gyfrifol am eiriolaeth – y Gweinidog Iechyd a Gwasanaethau Cymdeithasol. Mae hyn yn rhoi cyfle gwirioneddol i integreiddio'r weledigaeth genedlaethol ar gyfer eiriolaeth yn y rheoliadau, y codau ymarfer a'r canllawiau statudol sy'n rhan o Ddeddf Gwasanaethau Cymdeithasol a Llesiant (Cymru) 2014.

Er mwyn helpu i liwio'r agwedd newydd genedlaethol at eiriolaeth i blant sy'n derbyn gofal, mae Llywodraeth Cymru wedi sefydlu Grŵp Arweinyddiaeth Strategol ar gyfer eiriolaeth, ac rydym yn sylwedydd ar y grŵp hwnnw. Hefyd mae Grŵp Gorchwyl a Gorffen wedi cael ei sefydlu gan ADSS, gyda chefnogaeth WLGA, i sbarduno'r agwedd genedlaethol hon at eiriolaeth. Ffocws allweddol ar gyfer y ddau grŵp yw sicrhau bod eiriolaeth yn cael ei chynnig yn rhagweithiol, a hynny'n gyson ac yn gydlynus ledled Cymru.

## Ein gwaith

Sicrhau bod gwasanaethau  
effeithiol yn cael eu darparu



**Er na allwn honni mai ni sydd bennaf sy'n gyfrifol am newidiadau i'r gyfraith ac ymgynghoriadau polisi rydyn ni'n ymwneud â nhw, rydyn ni yn ceisio gweithredu fel canolbwynt ar gyfer amlygu materion dadleuol, sy'n aml yn cael eu rhannu gan sefydliadau eraill sy'n gweithio gyda phlant a phobl ifanc yng Nghymru, ac ar eu rhan.**

Rydyn ni'n ceisio cyflawni newid systemig mewn nifer o ffyrdd. Offeryn hollbwysig yn hyn o beth yw'r adroddiad blynyddol, y mae rhwymedigaeth arnom i'w gynhyrchu bob blwyddyn ar gyfer Prif Weinidog Cymru. Bob blwyddyn, rydyn ni'n cynnwys cyfres o alwadau ar Lywodraeth Cymru yn yr adroddiad, ac mae'n rhaid iddyn nhw ymateb iddynt. Mae'r cynnwys hefyd yn destun trafodaeth ym Mhwyllgor Plant, Pobl Ifanc ac Addysg Cynulliad Cenedlaethol Cymru, yn ogystal â bod yn destun trafodaeth mewn sesiwn lawn.

**Dyma'r galwadau allweddol o'n chwe adroddiad blynyddol diwethaf:**

## 2008

Fe wnaethon ni herio'r rhai oedd yn gyfrifol am ddatblygu a darparu gwasanaethau i blant a phobl ifanc i ganolbwyntio ar gau'r bwlch rhwng nifer y polisïau da a'u gweithrediad anghyson ar draws y wlad.

Beth wnaethon ni gyflawni'r flwyddyn honno:

- **Un o argymhellion allweddol 'Clywch' – adroddiad yr archwiliad i honiadau o gam-drin plant yn rhywiol mewn lleoliad ysgol – oedd darparu gwasanaethau cwnsela mewn ysgolion, a symudodd tuag at gael ei weithredu'n llawn mewn ysgolion uwchradd eleni**
- **Daeth un arall o'n cynigion ynghylch galluogi plant a phobl ifanc i gael yr hawl i apelio i Dribiwnlys Anghenion Addysgol Arbennig Cymru (SENTW) yn ffocws i Lywodraeth Cymru, a wnaeth gryn ymdrech a neilltuo cryn adnoddau i sicrhau cymhwysedd deddfwriaethol a chychwyn Mesur Cynulliad i newid y gyfraith yng Nghymru.**

## 2009

Fe wnaethon ni fanylu ar ein rhwystredigaeth ynghylch y diffyg gweithredu cyson ar bolisiau Llywodraeth Cymru a methiannau awdurdodau lleol i sicrhau bod lles pennaf plant yn ganolog i benderfyniadau yn y flwyddyn hon.

**Beth wnaethon ni gyflawni'r flwyddyn honno:**

- Cyhoeddodd Llywodraeth Cymru y bydden nhw'n archwilio'r posibilrwydd o wreiddio egwyddorion CCUHP yn y gyfraith yng Nghymru. Fe wnaethon ni gyfraniad sylweddol i'r gwaith o lunio a datblygu'r hyn a fyddai'n dod yn Fesur Hawliau Plant a Phobl Ifanc (Cymru) a'r cynllun a'r asesiadau effaith dilynol ar hawliau plant.
- Fe wnaethon ni dderbyn gwahoddiad i'r Comisiynydd fod yn aelod o'r Fforwm Cenedlaethol Diogelu Plant newydd, a sefydlwyd gan Lywodraeth Cymru.

## 2010

Fe wnaethon ni alw ar Lywodraeth Cymru, awdurdodau lleol a chyrff cyhoeddus eraill i ganolbwyntio ar wneud yr hanfodion yn iawn i'n plant, wrth i'r pwysau gynyddu ar gyllidebau sy'n crebachu.

**Beth wnaethon ni gyflawni'r flwyddyn honno:**

- Cafodd gwasanaethau cwnsela yn yr ysgol eu darparu ym mhob ysgol uwchradd yng Nghymru – un o argymhellion allweddol 'Clywch'
- Mae gan bob ysgol gynradd, uwchradd ac arbennig yng Nghymru gyngor ysgol.
- Yn ystod y flwyddyn ddiwethaf mae deddfwriaeth bellach wedi cael ei datblygu yng nghyswllt cerbydau teithio i'r ysgol, y Mesur Teithio gan Ddysgwyr (Cymru). Bydd hyn yn helpu i sicrhau gwell safonau diogelwch ar yr holl wasanaethau sydd wedi'u contractio.



## 2011

Wrth gyhoeddi pedwerydd adroddiad blynyddol y Comisiynydd ar y diwrnod pan oedd ein swyddfa'n dathlu ei degfed pen-blwydd, fe wnaethon ni holi a yw Cymru'n ymdrin ag anghenion gwirioneddol plant, ac yn holi ai nawr yw'r adeg i Lywodraeth Cymru gymryd stoc ac asesu sut mae ei pholisïau a'i mentrau'n cydweithio i ymdrin â'r anghydraddoldebau mae plant yn eu hwynebu.

**Beth wnaethon ni gyflawni'r flwyddyn honno:**

- Y datblygiad mwyaf arwyddocaol y flwyddyn hon oedd pasio 'Mesur Hawliau Plant a Phobl Ifanc (Cymru) 2011'.
- Penodwyd y panel Adolygu Cyfiawnder Teulu i adolygu'r system cyfiawnder teulu gyfan yng Nghymru a Lloegr, gan edrych ar bob agwedd ar y system, o benderfyniadau'r llysoedd ynghylch mynd â phlant i ofal, i anghydfod ynghylch cyswllt â phlant pan fydd rhieni'n ysgaru. Penodwyd y Comisiynydd i gynrychioli buddiannau plant a darparu persbectif Cymreig ar waith y panel.
- Defnyddiodd y Comisiynydd ei bwerau am y tro cyntaf i gynnal yr adolygiad o eiriolaeth broffesiynol annibynnol ar gyfer plant a phobl ifanc sy'n derbyn gofal, rhai sy'n gadael gofal a phlant mewn angen.

## 2012

Galwad y flwyddyn hon oedd bod gwasanaethau ieuencid yng Nghymru yn haeddu cael eu gwerthfawrogi a'u cyfeirio â chefnogaeth strategol gref ar lefel leol a chenedlaethol.

**Beth wnaethon ni gyflawni'r flwyddyn honno:**

- Fe fuon ni'n ymwneud â darn pwysig o waith oedd yn trafod achosion dros y degawdau o gam-drin plant mewn cartrefi gofal yng ngogledd Cymru. Yn ystod cyfweiliadau helaeth yn y cyfryngau, gwnaeth y Comisiynydd hi'n eglur ei fod yn credu bod materion heb eu datrys yng nghyswllt adroddiad Waterhouse ac y dylid ymchwilio'n drylwyr i'r camdriniaeth oedd wedi digwydd mewn cartrefi gofal yng ngogledd Cymru, er lles y dioddefwyr. Arweiniodd diddordeb dwys y cyhoedd yn yr honiadau yn fuan at sefydlu dau adolygiad annibynnol – Ymgyrch Pallial ac Adolygiad Macur. Cytunodd y Comisiynydd i ymuno â grŵp Cydlyn Strategol Ymgyrch Pallial.
- Cyhoeddodd Pwyllgor y CU ar Hawliau'r Plentyn y bydden nhw'n paratoi Sylw Cyffredinol ar Erthygl 31 (Chwarae) o'r Confensiwn. Dogfen yw hon sy'n cael ei chyhoeddi gan y Pwyllgor, sy'n darparu dehongliad manwl o erthygl neu fater sy'n ymwneud â'r Confensiwn, ac yn rhoi arweiniad ar y camau sy'n ofynnol gan lywodraethau i sicrhau ei weithrediad. Gofynnodd y Pwyllgor i'r Gymdeithas Chwarae Ryngwladol arwain y gwaith o drefnu a datblygu'r Sylw Cyffredinol, a chytunodd y Comisiynydd y byddai'n aelod o'r gweithgor rhyngwladol a fyddai'n helpu i ddrafftio.

## 2013

Wrth i'r Comisiynydd gyhoeddi ei adroddiad blynyddol olaf, ei rybudd moel oedd bod perygl o golli gwasanaethau hollbwysig sy'n ceisio diogelu plant a phobl ifanc agored i niwed oherwydd diffyg gweledigaeth ac arweinyddiaeth gan Lywodraeth Cymru.

### Beth wnaethon ni gyflawni'r flwyddyn honno:

- **Cytunodd Llywodraeth Cymru i roi mesurau ar waith i sicrhau bod eu rhaglenni amlycaf yn ymgysylltu â theuluoedd y mae carchariad rhieni'n effeithio arnynt.**
- **Cytunodd Llywodraeth Cymru hefyd i asesu 'Teithio Ymlaen at Ddyfodol Gwell' ac ymrwymo i gamau gweithredu pellach i gefnogi anghenion dysgu plant sipsiwn a theithwyr erbyn mis Mawrth 2015.**
- **Roedden ni'n falch bod rhai o'r materion oedd yn achosi'r pryder mwyaf yr oedd plant a phobl ifanc wedi'u codi gyda'r swyddfa wedi derbyn sylw yn y Bil Gwasanaethau Cymdeithasol a Llesiant, a bod sylw dyledus i CCUHP yn cael ei adlewyrchu yn y Ddeddf derfynol.**
- **Sefydlwyd grŵp Sicrwydd Cyflawni CAMHS Plant, Pobl Ifanc a Theuluoedd gan Lywodraeth Cymru, yn dilyn galwad gennym ni yn adroddiad blynyddol 2012/13.**

Dull arall o ddylanwadu i greu newid yw gweithio mewn partneriaeth. Gofynnir yn aml i'r Comisiynydd ymgysylltu ag amrywiaeth eang o faterion ar lefel uchel strategol. Bu'r Comisiynydd cyfredol, fel aelod o'r Panel Adolygu Cyfiawnder Teulu, yn cyflawni rôl bwysig yn y newidiadau eang, seismig i'r system Cyfiawnder Teulu yn sgîl cyhoeddi adroddiad yr Adolygiad Cyfiawnder Teulu ym mis Tachwedd 2011. Sicrhaodd y Comisiynydd fod llais a hawliau'r plentyn yn parhau ar frig y trafodaethau ynghylch y newidiadau niferus roedd panel yr adolygiad yn eu hargymell, gan sicrhau hefyd nad oedd persbectif Cymru ar y newid yn cael ei golli.

Yn yr un modd, ar lwyfan ryngwladol, bu'r Comisiynydd yn rhan o grŵp gorchwyl a gorffen Pwyllgor y CU oedd yn datblygu Sylw Cyffredinol ar Erthygl 31 (Chwarae) a gyhoeddwyd gan CCUHP ym mis Mawrth 2012. Roedd y Sylw Cyffredinol yn darparu deallwriaeth ddyfnach ac ehangach i lywodraethau ar draws y byd ynghylch gweithredu Erthygl 31.

Ar lefel fwy lleol bu'r Comisiynydd yn rhan o Fwrdd Cenedlaethol Diogelu Plant Cymru, sydd wedi helpu i lunio newidiadau i ddiogelu yng Nghymru, gan gynnwys cyflwyno Adolygiadau Arfer Plant yn hytrach nag Adolygiadau Achosion Difrifol. Mae'r Comisiynydd wedi helpu i sicrhau bod llais unigryw'r plentyn wedi parhau'n ystyriaeth hollbwysig yn y datblygiadau diogelu a sbardunwyd gan Ddeddf Gwasanaethau Cymdeithasol a Llesiant (Cymru) 2014.

Trwy ei allu i godi llais ar faterion plant, gall y Comisiynydd hefyd ysgogi eraill i gychwyn ymchwiliadau sylweddol i ddiogelu a hawliau plant. Un sbardun ar gyfer ymchwiliadau Llywodraeth Cymru i arferion diogelu yn awdurdod lleol Sir Benfro oedd y pryderon a godwyd gan y Comisiynydd fod disgyblion yn cael eu cloi mewn ystafelloedd mewn Unedau Cyfeirio Disgyblion yn Sir Benfro. Mae'r Comisiynydd wedi cynnal diddordeb byw mewn sicrhau bod y problemau a nodwyd a'r atebion a gynigiwyd wedi cael eu rhoi ar waith yn Sir Benfro. Mae newidiadau sylweddol i arfer a diwylliant diogelu ym myd addysg a'r awdurdod ehangach wedi arwain at y Comisiynydd a'i dîm yn darparu cefnogaeth a chyfarwyddyd parhaus i adran gwasanaethau cymdeithasol Sir Benfro yng nghyswllt hawliau plant a chyfranogiad plant a phobl ifanc.

**Ein gwaith**

**Adeiladu sefydliad  
cryf, gwydn**



## Yn dilyn gwaith ymgynghori helaeth â'r staff a sefydliadau allanol, fe wnaethon ni ddechrau newid rhai o'n harferion gwaith yn 2009. Dyma rai o'r prif feysydd lle bu newid:

- Rydyn ni wedi mireinio ein **harferion gwaith** rhwng y swyddogaethau Polisi ac Ymchwiliadau a Chyngor, fel bod mater o egwyddor mewn achos neu achosion unigol yn cael ei ddefnyddio i gyflwyno newid systemig yn fwy cyffredinol i blant a phobl ifanc yng Nghymru. Mae ein swyddogaeth gwaith achosion yn ffynhonnell bwerus o wybodaeth, a dderbynnir yn uniongyrchol gan blant a phobl ifanc a'r oedolion sy'n gweithio gyda nhw neu sy'n gofalu amdanynt ar faterion sy'n effeithio ar eu hawliau a'u lles.
  - Rydyn ni wedi cryfhau ein hymrwymiad i **gyfranogiad plant a phobl ifanc** trwy sicrhau bod gwaith gyda phlant a phobl ifanc yn dod yn rhan benodol o ddisgrifiadau swydd pob aelod o staff. Mae'r ymrwymiad hwn wedi cael ei gadarnhau ymhellach â nifer o sesiynau dysgu a datblygu ar sgiliau cyfranogiad/ gwaith grŵp ac adolygiad ar wahân o rôl a disgrifiad swydd ein Swyddog Cyfranogiad. Mae'r newid hwn o ran arfer gwaith yn golygu bod Swyddogion Polisi, gyda chefnogaeth cydweithwyr Cyfranogiad, yn gweithio gyda phlant a phobl ifanc ac yn cynnal arolwg gyda nhw wrth ymateb i ymgynghoriadau neu gyflwyno adroddiad ar bwnc penodol; mae'r Swyddog Cyfathrebu'n gweithio gyda phlant a phobl ifanc wrth ddatblygu deunyddiau marchnata, gan gynnwys ein gwefan; mae'r Swyddog Adnoddau Dynol yn gweithio gyda phlant a phobl ifanc wrth gynnal prosesau recriwtio neu wrth ddatblygu llyfrynnau cyhoeddus am ein Prosesau Cwynion, ac mae swyddogion o'r swyddogaethau Gwasanaethau Corfforaethol wedi ymgynghori â phlant a phobl ifanc wrth wneud newidiadau i'n hadeiladau.
  - Rydyn ni wedi datblygu egwyddorion ac arferion **gwaith sy'n adlewyrchu penderfyniad** ymwybodol y Comisiynydd i weithio'n gadarnhaol mewn partneriaeth ag asiantaethau eraill i feithrin ymddiriedaeth, helpu gweithwyr proffesiynol sy'n gweithio gyda phlant a phobl ifanc i ddatblygu a rhannu arfer gorau, a sbarduno newid diwylliannol yn agweddau cymdeithas at blant a phobl ifanc.
- Rydyn ni'n ymgysylltu ag ystod eang o sefydliadau allanol ac unigolion i hybu ac amddiffyn hawliau dynol plant a phobl ifanc. Ynghyd â'i Brif Weithredwr, mae'r Comisiynydd Plant yn cwrdd yn rheolaidd â rhanddeiliaid allweddol megis Cymdeithas Cyfarwyddwyr Gwasanaethau Cymdeithasol (ADSS) Cymru, Penaethiaid Gwasanaethau Plant, Swyddogion Llywodraeth Cymru, Uwch Swyddogion Cyrff Anllywodraethol, Byrddau Iechyd Lleol a Chomisiynwyr yr Heddlu a Throseddau. Eleni yn unig bu'r staff yn rhan o 50 gweithgor, naill ai yn aelodau llawn neu'n sylwedyddion.
- Rydyn ni hefyd yn gweithio'n agos gyda'r Comisiynydd Pobl Hŷn, Comisiynydd y Gymraeg ac Ombwdsmon Gwasanaethau Cyhoeddus Cymru, ac rydyn ni wedi

sefydlu Memorandwm Dealltwriaeth ar gyfer gweithio ar y cyd a rhannu gwybodaeth. Rydyn ni hefyd wedi sefydlu Memoranda Dealltwriaeth gyda Llywodraeth Cymru (i ddiogelu statws annibynnol y Comisiynydd), Cyngor Gofal Cymru a CAFCASS Cymru.

Rydyn ni hefyd yn aelod gweithredol o Rwydwaith Comisiynwyr Plant ac Ombwdsmyr Prydain ac Iwerddon (BINOCC) a Rhwydwaith Comisiynwyr ac Ombwdsmyr Ewrop (ENOC). Mae pedwar Comisiynydd Plant y DU yn cydweithio i fonitro ac adrodd ar CCUHP, gan alw Parti Gwladol y DU i gyfrif ynghylch gwireddu hawliau plant a phobl ifanc ar draws pob awdurdodaeth, ac ynghylch dylanwadu ar Lywodraeth y DU ar faterion sydd heb eu datganoli, megis tlodi plant, cyfiawnder ieuencid, ceisio lloches a mewnfudo.

- Rydyn ni wedi gweithredu **fframwaith mwy cadarn ar gyfer rheoli perfformiad**, cynllunio a llywodraethu er mwyn adeiladu sefydliad cryf, hyderus a gwydn.
- Er mwyn cefnogi'r datblygiadau strwythurol a diwylliannol sydd wedi esblygu yn ystod deiliadaeth y Comisiynydd presennol a sicrhau **llywodraethu da** yng nghyswllt cyflogaeth, sefydlwyd set lawn o bolisiau rheoli pobl neu eu hadolygu gyda chyfranogiad llawn y staff. Mae ein holl bolisiau wedi'u cyhoeddi ac ar gael ar fewnrwyd y staff, a bydd eu heffaith ar gydraddoldeb yn cael ei asesu wrth iddyn nhw gael eu diwygio.

— Mae'r Comisiynydd yn gwbl ymroddedig i ddatblygu diwylliant sy'n rhoi blaenoriaeth uchel i **ddysgu a datblygu**. Caiff amserlen ei datblygu a'i chyhoeddi bob blwyddyn ar gyfer darparu sesiynau dysgu a datblygu gorfodol (Cydraddoldeb, Amrywiaeth a Hawliau, Sgiliau Cyfranogiad, Amddiffyn Plant a diogelu, Iechyd a Diogelwch yn y Gwaith) a dewisol, gan ddefnyddio'r wybodath a gasglwyd gan reolwyr fel rhan o elfen datblygiad personol y broses arfarnu, gofynion y cynllun corfforaethol ar gyfer y flwyddyn i ddod, taflenni gwerthuso cyrsiau ac arolwg blynyddol y staff.

- Yn 2010 fe wnaethon ni ymrwymo i gynnal **arolwg rheolaidd o brofiadau gweithwyr** o weithio i Gomisiynydd Plant Cymru. Mae canlyniadau'r tri arolwg a gynhaliwyd hyd yma wedi helpu i nodi ffyrdd o wella amodau ac arferion gwaith yn ein sefydliad, ac wedi helpu i ganfod ffyrdd o wella ymgysylltiad staff trwy roi cynllun gweithredu gwelliannau ar waith.
- Yn 2013 sefydlwyd gweithgor o aelodau staff i gadw golwg ar y camau gweithredu a nodwyd o ganlyniad i'r arolygon. Yr enw ar y grŵp yw **Materion Gweithwyr**, mae'n cynnwys 11 o aelodau, ar hyn o bryd Swyddog Polisi yw'r cadeirydd, ac mae'n cwrdd yn rheolaidd bob mis i sicrhau momentwm a chynnydd.

— Mae Comisiynydd Plant Cymru yn awdurdod rhestredig o dan **Reoliadau Deddf Cydraddoldeb (Dyletswyddau Statudol)(Cymru) 2011**. Mae hyn yn golygu bod rhaid i'r swyddfa ddilyn y 'dyletswyddau cyffredinol' i hybu cydraddoldeb. Rydyn ni wedi datblygu Cynllun Cydraddoldeb Strategol pedair blynedd, ac wedi adrodd ar ein cynnydd gyda'r gwaith hwn yn flynyddol ers 2011. Gwneir cynnydd yn fewnol gyda'r gwaith hwn trwy weithgor cydraddoldeb bychan ac mae adroddiad ar gydymffurfiaeth o ran ein hamcanion cydraddoldeb yn eitem sefydlog ar yr agenda yn ein cyfarfod misol i'r Tîm Rheoli; ac hefyd ein cydymffurfiaeth â deddfwriaeth yr Iaith Gymraeg.

Fel sefydliad annibynnol, mae ein Pwyllgor Archwilio a Sicrhau Risg yn chwarae rhan hanfodol yn y gwaith o alw'r Comisiynydd a'i swyddfa i gyfrif. Mae'n nhw'n gofyn cwestiynau i sicrhau ein bod ni'n cyflawni'r hyn rydyn ni wedi addo eu gwneud, ein bod ni'n cyflawni'r hyn sy'n ofynnol o dan y ddeddfwriaeth a'n sefydlodd a sicrhau fod y Comisiynydd, fel Swyddog Cyfrifyddu, yn dilyn canllawiau a gweithdrefnau a nodwyd gan Drysorfa Ei Mawrhydi a Chynulliad Cenedlaethol Cymru.

### **Isod rydyn ni'n amlinellu rôl y Pwyllgor Archwilio a Sicrhau Risg, yn ogystal â manylu ar ein fframwaith llywodraethu.**

Fel Swyddog Cyfrifyddu, mae'r Comisiynydd yn gyfrifol am gynnal system lywodraethu gadarn sy'n cynnal cyflawni ei bolisiau, ei nodau a'i amcanion, ochr yn ochr â diogelu'r cronfeydd cyhoeddus a'r asedau y mae'n bersonol gyfrifol amdanynt, yn unol â'r cyfrifoldebau a roddwyd iddo yn Rheoli Arian Cyhoeddus.

Mae'r Fframwaith Llywodraethu yn cynnwys y systemau a'r prosesau, y diwylliant a'r gwerthoedd y mae'r Comisiynydd yn eu defnyddio i gyfeirio a rheoli gweithgareddau ei swyddfa. Mae'r Fframwaith yn caniatáu monitro cyflawniad amcanion strategol, a phennu a wnaed hynny mewn modd cost-effeithiol.

Baker Tilly sy'n cyflawni gwaith Archwilio Mewnol y swyddfa. Maen nhw'n gweithredu at Safonau Archwilio Mewnol y Sector Cyhoeddus, ac yn cyflwyno adroddiadau rheolaidd, sy'n cynnwys barn annibynnol ar ddigonolrwydd ac effeithiolrwydd system reoli fewnol y Comisiynydd. Maen nhw wedi rhoi sicrwydd rhesymol i'r Comisiynydd bod proses reoli fewnol sy'n ddigonol ac tb effeithiol i reoli cyflawniad amcanion y swyddfa.

Mae'r system reoli fewnol yn rhan bwysig o'r Fframwaith ac wedi'i llunio i reoli risg at lefel resymol yn hytrach na dileu pob risg o fethu â chyflawni polisiau, nodau ac amcanion; ni all ddarparu felly ond sicrwydd rhesymol ynghylch effeithiolrwydd, nid sicrwydd absoliwt. Mae'r system wedi'i seilio ar broses barhaus a luniwyd i nodi a blaenoriaethu'r risgiau i gyflawni polisiau, nodau ac amcanion, i werthuso tebygolrwydd gwireddu'r risgiau hynny, ac effaith eu gwireddu, ac i'w rheoli mewn modd effeithlon, effeithiol a diwastraff. Mae hefyd yn dilyn canllawiau Trysorfa Ei Mawrhydi.

Mae'r Comisiynydd wedi sefydlu'r Pwyllgor Archwilio a Sicrhau Risg er mwyn rhoi cyngor a chefnogaeth yng nghyswllt ei drefniadau llywodraethu. Mae'n cyfarfod o leiaf ddwywaith y flwyddyn, ac yn cynnwys uwch-swyddogion y swyddfa ac aelodau anweithredol. Mae'r aelodaeth bresennol fel a ganlyn:

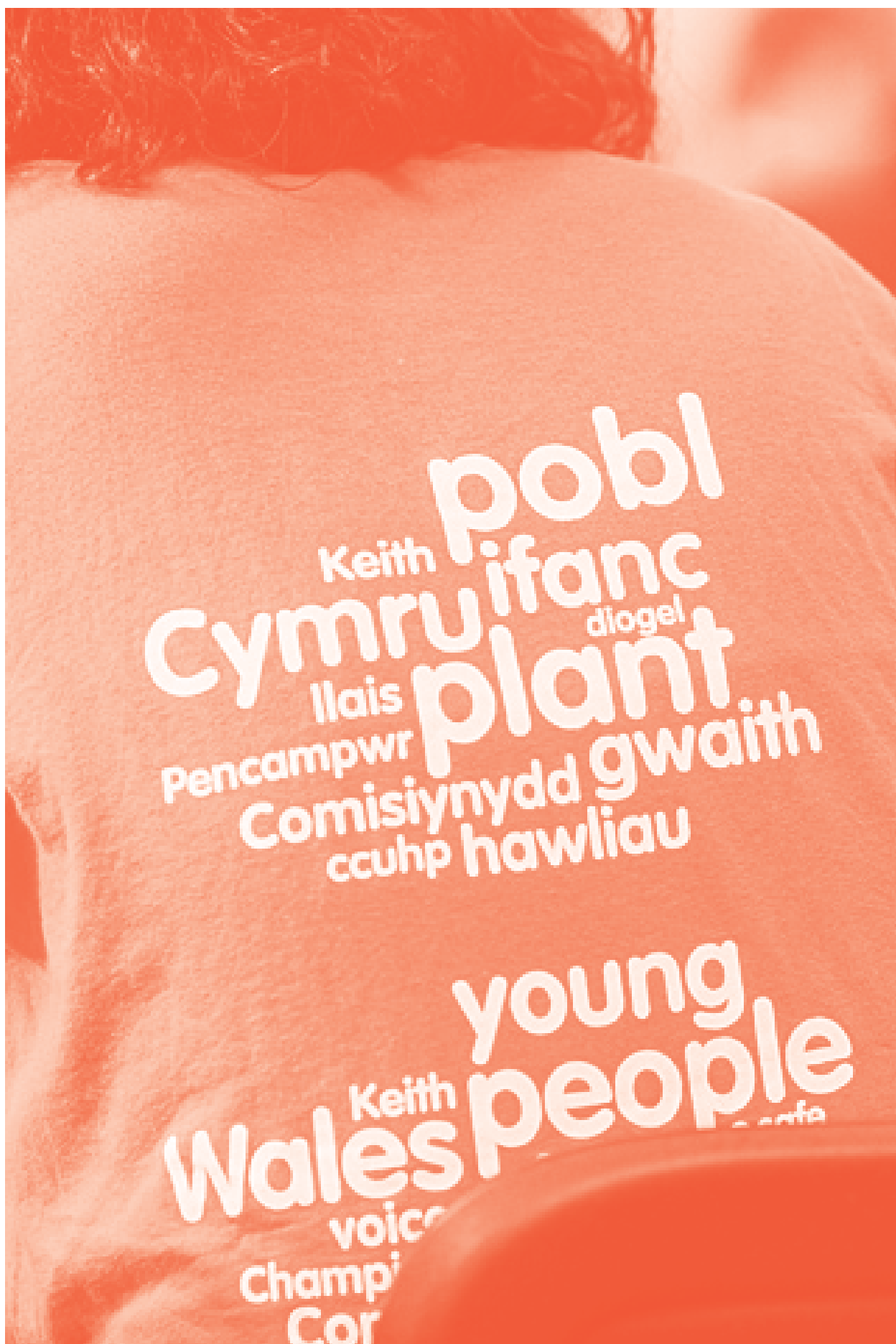
- **Wyn Mears, Cadeirydd, Ymgynghorydd Busnes a Chyn-Gyfarwyddwr Cymdeithas y Cyfrifyddion Siartredig Ardystiedig.**
- **Ian Summers, Ymgynghorydd cyllid a llywodraethu i Gynulliad Cenedlaethol Cymru a chyn-bartner i Swyddfa Archwilio Cymru.**
- **Greta Thomas, Cyn-gyfarwyddwr yr NSPCC yng Nghymru.**
- **Dr Iolo Doull, Pediatregydd resbiradol ymgynghorol yn Ysbyty Prifysgol Cymru, Caerdydd.**
- **Aine Denvir, Cyfreithiwr Gofal Plant.**

Ar sail adolygu effeithiolrwydd y systemau rheoli mewnol, rydym wedi'n sicrhau bod y trefniadau presennol yn bodloni anghenion y swyddfa ac yn sicrhau ein bod yn cydymffurfio ag arfer gorau.

Mae'r Comisiynydd hefyd yn ddarostynedig i archwiliad allanol. Mae Archwilydd Cyffredinol Cymru (ACC) yn gyfrifol am archwilio datganiadau ariannol y Comisiynydd, yn unol â'r ddeddf berthnasol â'r 'International Standards on Auditing UK and Ireland'. Mae Grant Thornton yn gweithredu ar ran yr ACC fel archwilydd allanol.

Mae'r ACC yn gyfrifol am gasgul tystiolaeth fydd yn ei alluogi i roi sicrwydd rhesymol bod y gwariant a'r incwm wedi cael eu defnyddio at y dibenion a fwriadwyd gan Gynulliad Cenedlaethol Cymru a bod y trafodion ariannol yn cydymffurfio â'r awdurdodau sy'n eu llywodraethu. Drwy gydol term y Comisiynydd, mae'r ACC wedi rhoi tystysgrif archwilio clir i bob un o'i adroddiadau blynyddol a chyfrifon, a dyw e heb godi unrhyw bryderon mewn adroddiad ar wahan.





## Ein dyfodol

Tra bod achosion o dorri hawliau plant yn parhau, fydd gwaith Comisiynydd Plant byth yn dod i ben. Er gwaethaf y cyflawniadau aruthrol yn ystod y saith mlynedd diwethaf, rydyn ni'n parhau i weld a chlywed am achosion o amharu ar hawliau plant yn ddyddiol. Mae rhai meysydd pryder pwysig yn parhau i ni; yn cynnwys:

- darpariaeth egwyliau byr i blant a phobl ifanc ag anableddau a'u teuluoedd;
- tlodi plant ac effaith caledi;
- darparu gwasanaethau iechyd meddwl i blant a phobl ifanc;
- addysg mewn unedau cyfeirio disgyblion;
- strwythurau cyfranogiad yng Nghymru;
- eiriolaeth broffesiynol annibynnol a
- hygyrchedd ysgolion uwchradd i bobl ifanc ag anableddau.

Y rhain fydd sylfaen ein cynllun gwaith blynyddol yn ystod y flwyddyn bontio hon, yn ogystal ag adolygiad cynhwysfawr o'n 'Cynllun Pum Mlynedd' gyda rhanddeiliaid.

**Bydd canfyddiadau'r adolygiad annibynnol o'r swyddfa hefyd yn flaenoriaeth. Roedd rhai meysydd penodol roedden ni'n awyddus i'r adolygiad eu nodi, er mwyn helpu i gryfhau rôl y Comisiynydd ymhellach yng Nghymru. Maen nhw'n cynnwys:**

- Cadarnhau a diweddarau deddfwriaeth bresennol i greu Bil Plant a Phobl Ifanc newydd er mwyn sicrhau bod gan Gomisiynydd Plant Cymru b er i weithredu ar bob mater sy'n ymwneud â phlant yng Nghymru neu'n effeithio arnynt, gan gynnwys materion sydd heb eu datganoli.**
- Egluro pwerau a rôl y Comisiynydd yng nghyswllt craffu'n ffurfiol ar ddyletswydd sylw dyledus a geir ym Mesur Hawliau Plant a Phobl Ifanc (Cymru) 2011**
- Ailenwi Comisiynydd Plant Cymru yn Gomisiynydd Plant a Phobl Ifanc Cymru, er mwyn adlewyrchu'n gywir yr ystod oedran sy'n cael ei gwmpasu gan y swyddfa**

- Newid y geiriad yng nghyswllt nodau statudol y Comisiynydd o ‘hyrwyddo hawliau a lles plant’ i ‘hyrwyddo hawliau a llesiant plant’. Byddai hyn yn adlewyrchu ac yn cyfateb i’r derminoleg a ddefnyddiwyd yn ddiweddar yn Neddf Gwasanaethau Cymdeithasol a Llesiant (Cymru)
- Yn unol ag Egwyddorion Paris ar gyfer sefydliadau hawliau dynol, newid y trefniadau llywodraethu ar gyfer y Comisiynydd Plant o Lywodraeth Cymru i Gynulliad Cenedlaethol Cymru.

Rydyn ni’n gobeithio y gallwn, mewn trafodaeth gyda Llywodraeth Cymru a Chynulliad Cenedlaethol Cymru, weithio tuag at y dyheadau hyn.

## Diwedd glo gan Keith Towler

Dyma fy nghyfle olaf fel Comisiynydd i dalu teyrnged i waith aruthrol fy nhîm o staff. Maen nhw'n wir yn bencampwyr plant, ac wedi gwneud cyfraniad anferth i wireddu hawliau plant yng Nghymru dros y blynyddoedd.

Ym mis Ebrill 2015, bydd yr Athro Sally Holland yn dod yn drydydd Comisiynydd Plant Cymru. Mae Sally yn eiriolydd angerddol dros hawliau plant. Yn anffodus, does dim gwerslyfr ar gyfer comisiynwyr plant, ond yn sicr bydd ganddi dîm sy'n cynnwys y staff mwyaf angerddol, ymroddedig a chefnogol y gallai hi obeithio amdanynt, a fydd yn helpu i wireddu ei huchelgeisiau, fel y gwnaethon nhw i fi. Byddan nhw hefyd yn bendant yn ei chadw ar flaenau ei thraed.

Yn amlwg, y pobl bwysicaf oll yn hyn i gyd yw plant a phobl ifanc ysbrydoledig Cymru. Carem ddiolch iddynt am eu cefnogaeth, eu gwroldeb, ac am fod yn onest bob tro. Fel swyddfa, ry' ni o hyd yn ceisio gwrando a gweithredu ar yr hyn sy'n cael ei rannu gyda ni – rhywbeth y dylsech chi ddisgwyl wrthom ni fel swyddfa, ac wrth y rheiny sy'n gofalu ac yn gweithio drosoch.





**0808 801 1000 / 80800\***

**post@complantcymru.org.uk**

\* Tecstiwch ni am ddim (gan ddechrau eich neges â COM)

**@complantcymru**

**www.complantcymru.org.uk**

Ysgrifennwch:

**Comisiynydd Plant Cymru**

**Rhadbost RRGL XLYC BHGC**

**Abertawe SA7 9FS**