



# ADRODDIAD SBOTOLAU ERTHYGL 31:

**yr hawl i bob plentyn gael  
gorffwys a hamdden,  
cymryd rhan mewn  
gweithgareddau chwarae  
ac adloniant a chyfranogi  
mewn bywyd diwylliannol  
a'r celfyddydau**



# ADRODDIAD SBOTOLAU

# ERTHYGL 31:

**Rhagair gan Sally Holland,  
Comisiynydd Plant Cymru**

**Mawrth 2018**

Fel Comisiynydd Plant Cymru, rydw i eisiau i holl blant Cymru gael cyfle cyfartal i fod y gorau gallan nhw fod, ac i wireddu eu hawliau.

**Mae Erthygl 31 o Gonfensiwn y Cenhedloedd Unedig ar Hawliau'r Plentyn (CCUHP) yn creu hawl benodol i bob plentyn gael gorffwys a hamdden, cymryd rhan mewn gweithgareddau chwarae ac adloniant sy'n briodol ar gyfer eu hoed, a chyfranogi'n rhydd mewn bywyd diwylliannol a'r celfyddydau.**

Mae'r Confensiwn yn cydnabod bod yr elfennau hyn yn cyfoethogi profiadau plant ac yn agwedd bwysig ar blentyndod.

Mae Mesur Plant a Theuluoedd (Cymru) 2010 yn gosod dyletswydd ar Awdurdodau Lleol i asesu cyfleoedd chwarae i blant yn eu hardal a'u sicrhau.

O ganlyniad, disgwylir, ers 2012, i awdurdodau lleol asesu digonolrwydd eu darpariaeth chwarae. Ers 2014, bu'n rhaid i awdurdodau lleol sicrhau cyfleoedd chwarae digonol i blant yn eu hardal.

Ceir cyngor ar gyrraedd y dyletswyddau hyn yn y cyfarwyddyd statudol Cymru: Gwlad sy'n Creu Cyfle i Chwarae (2014).

Mae plant a phobl ifanc yn dweud wrthyf fi bod cael cyfleoedd i chwarae a threulio'u hamser rhydd mewn ffyrdd diogel, sy'n rhoi boddhad, yn eu hardal leol yn bwysig iddyn nhw.

Mae'r adroddiad sbotolau yma yn rhannu profiadau mwy na 450 o bobl ifanc o gael mynediad i amser chwarae/rhydd, chwaraeon, hamdden, diwylliant, treftadaeth a'r celfyddydau

yng Nghymru. Hoffwn ddiolch i bawb a fu'n ymgysylltu ag ef am eu hamser a'u gonestrwydd, gan gynnwys y rhai a fu'n cynorthwyo nifer o blant a phobl ifanc i fod yn rhan ohono.

**Fy ngobaith i yw y bydd y profiadau a amlygir yn yr adroddiad hwn nid yn unig yn helpu i lywio ein ffordd gyfredol o feddwl, ond hefyd yn sbarduno sefydliadau, gan gynnwys y rhai sy'n gyfrifol am ddarparu cyfleoedd chwarae, hamdden, chwaraeon, celf, diwylliant a threftadaeth, i ystyried ydyn nhw'n darparu trefniadau digonol i ymgysylltu â phlant a phobl ifanc er mwyn eu galluogi i lywio a chynllunio'u gwasanaethau. Mae gwerth gwirioneddol i ddarparu cyfleoedd o'r fath, nid ar gyfer plant a phobl ifanc yn unig, ond hefyd ar gyfer y sefydliadau eu hunain.**

Mae galluogi plant a phobl ifanc i gyfranogi yn un o bum egwyddor yn "Y Ffordd Gywir", fframwaith sydd wedi'i wreiddio yn CCUHP, y mae fy swyddfa wedi'i ddatblygu ar gyfer gweithio gyda phlant. Fframwaith yw hwn sy'n helpu sefydliadau i wneud hawliau plant yn ganolog i'w gwaith. Yng nghefn yr adroddiad hwn ceir astudiaethau achos sy'n enghreifftiau o sut mae cyrff cyhoeddus ac eraill sy'n gyfrifol am ddarparu cyfleoedd chwarae, chwaraeon, celf, hamdden a diwylliant yn gweithio tuag at roi Dull Gweithredu seiliedig ar Hawliau Plant ar waith. Rwy'n gobeithio y byddant yn ysbrydoli sefydliadau eraill i weithredu yn yr un modd.

# NEGSEUON ALLWEDDOL

## Y negeseuon allweddol:

Fel y gellid disgwyl, mae plant a phobl ifanc yn ymgysylltu ag ystod eang o weithgareddau chwarae, hamdden, etifeddiaeth a diwylliannol. Fodd bynnag, mae'r rhwystrau maen nhw'n eu hwynebu yn effeithio ar eu gallu i ddewis, ac nid yw eu profiadau presennol o reidrwydd yn adlewyrchu sut hofffen nhw dreulio'u hamser.

Roedd hyn yn arbennig o amlwg yn achos plant dros 13 oed.

- Y rhwystrau mwyaf cyffredin** i gael mynediad i weithgareddau mwy strwythuredig yw arian, diffyg amrywiaeth a chludiant. Mae nifer sylweddol o blant a phobl ifanc hefyd yn teimlo eu bod heb amser rhydd y tu allan i'r ysgol, astudio a gweithgareddau allgyrsiol strwythuredig.
- Mae plant a phobl ifanc** eisiau chwarae a threulio amser rhydd yn eu cymunedau eu hunain, ac mae cael cyfleoedd i wneud hyn yn ddiogel, gyda ffrindiau a phlant eraill yn bwysig.
- Roedd y safbwyntiau gasglon** ni yn dangos bod llawer o blant a phobl ifanc ddim yn teimlo'n ddigon hyderus i fanteisio ar y cyfleoedd sydd ar gael iddyn nhw. Ystyriwyd oedolion yn eu bywydau fel ffynonellau cefnogaeth bwysig; mae cyfrifoldeb ar bob oedolyn i helpu i rymuso plant i wireddu'u hawliau i gyd, a'u helpu i fod y gorau gallan nhw fod – mae meithrin hyder yn rhan allweddol o hynny.
- Mae gan blant yr hawl i fod yn rhan o** gynllunio a gwneud penderfyniadau ynghylch darparu cyfleusterau a gweithgareddau yn gyhoeddus, a thrwy wneud hynny bydd sefydliadau'n gallu teilwra'u darpariaeth yn well i ddiwallu anghenion plant yn eu hardal. Mae nifer o enghreifftiau calonogol o achosion o Gymru i'w gweld yn yr adroddiad hwn.

**“Rwy'n gobeithio y byddwch chi'n rhoi ystyriaeth i'r pethau rydyn ni'n meddwl, gan ein bod ni'n sôn am y materion sy'n bwysig i ni.”**

(Fforwm Ieuenctid Caerffili)

# CYFLWYNIAD

Yn 2015 bu dros 7000 o blant a phobl ifanc yn cymryd rhan yn ein sgwrs ‘Beth Nesa?’. Diben y sgwrs oedd sicrhau bod cynllun gwaith strategol y Comisiynydd wedi'i wreiddio'n gadarn yn yr hyn sy'n bwysig i blant a phobl ifanc yng Nghymru.

Dywedodd plant 3-7 oed wrthyn ni fod chwarae'n bwysig iddyn nhw, ac fe ddewison nhw chwarae yn brif flaenoriaeth<sup>1</sup>. “Lleoedd gwell i bobl ifanc dreulio amser yn eu hardal leol”<sup>2</sup> oedd un o'r 3 blaenoriaeth uchaf i bobl ifanc 11-18 oed, ac er ei bod ymhellach i lawr y rhestr ymhlith plant 7-11 oed, roedd yn dal yn eu 10 uchaf.

O ganlyniad, gwnaeth y Comisiynydd ymrwymiad penodol i ‘*hybu hawliau plant i chwarae a chael mynediad i weithgareddau hamdden a diwylliannol, beth bynnag yw eu hamgylchiadau*’, fel rhan o'i chynllun gwaith strategol tair blynedd.

Mae'r darn hwn o waith wedi creu cyfle i gasglu a rhannu barn plant a phobl ifanc, gan gynnwys rhai y gall eu hamgylchiadau olygu'n aml nad yw eu lleisiau bob amser yn cael eu clywed.

Mae'r adroddiad wedi'i rannu'n bedair adran:

- 1. Dulliau casglu data;**
- 2. Profiadau cyfredol plant a phobl ifanc o chwarae, amser rhydd, chwaraeon, hamdden, y celfyddydau, diwylliant a threftadaeth;**
- 3. Rhwystrau i chwarae, amser rhydd, chwaraeon, hamdden, y celfyddydau, diwylliant a threftadaeth; a**
- 4. Darparu cyfleoedd chwarae, chwaraeon, celf, hamdden, diwylliannol a threftadaeth trwy Ddull Gweithredu seiliedig ar Hawliau Plant.**

## Nodyn ynghylch y derminoleg

Oherwydd natur oddrychol geiriau fel ‘chwarae’, ‘hamdden’ a'r ‘celfyddydau’, mae'r adran hon yn darparu'r diffiniadau unigol a ddefnyddiwyd wrth wneud y gwaith hwn, a dylid cadw hynny mewn cof wrth ddarllen yr adroddiad.

**Chwarae/amser rhydd** – Chwarae yw beth mae plant a phobl ifanc yn ei wneud pan fyddan nhw'n dilyn eu syniadau a'u diddordebau eu hunain, yn eu ffordd eu hunain, ac am eu rhesymau eu hunain. Mae chwarae yn hwyl ac yn helpu plant i ddatblygu, archwilio a bod yn greadigol. Chwarae yw ffordd sylfaenol plant o fwynhau eu plentyndod. Roedd chwarae ac amser rhydd yn cael eu defnyddio i olygu'r un peth, ac roedd plant hyn a phobl ifanc yn tueddu i uniaethu â'r term amser rhydd yn hytrach na chwarae.

**Celfyddydau/gweithgareddau celf** – gallai hyn gynnwys gweithgareddau cerddorol (gwyllo neu gymryd rhan), drama (gwyllo neu fod yn rhan o ddramâu, theatr, sioeau llwyfan), dawns, celf (celf a chreffft gweledol, celf gymunedol, celf stryd, tynnu lluniau, arlunio, gwneud pethau, mynd i orielau celf), llenyddiaeth (darllen, ysgrifennu creadigol, barddoniaeth).

**Chwaraeon a Hamdden** - gallai gweithgareddau chwaraeon a hamdden gynnwys cymryd rhan mewn chwaraeon, ymwneud â gweithgareddau, defnyddio canolfannau hamdden, mynd i glybiau neu grwpiau, bod yn actif (e.e. mynd i gerdded), pethau eraill gallwch chi wneud yn eich amser rhydd a hobiau ac ati. Mae rhai pobl hefyd wedi cyfeirio at glybiau fel “gweithgareddau strwythuredig”, yn hytrach nag amser rhydd.

**Diwylliant a Threftadaeth** - gallai gweithgareddau diwylliant a threftadaeth gynnwys ymweld ag amgueddfeydd, cestyll a safleoedd hanesyddol, mynd i'r Eisteddfod, digwyddiadau diwylliannol penodol neu wyliau sy'n gysylltiedig â'ch cefndir diwylliannol eich hun, gweithgareddau sy'n ymwneud â thraddodiad, arferion a chredoau, gweithgareddau yn eich dewis iaith, ac ati.

## Beth wnaethon ni

Er mwyn gwybod beth oedd persbectif darparwyr, cynhaliwyd digwyddiad bord gron gyda sefydliadau celfyddydau, chwaraeon a threftadaeth cenedlaethol ym mis Mai 2017. Defnyddiwyd persbectifau ynghylch heriau ac arferion arloesol o'r ford gron hon i lywio gweithdai'r haf gyda phlant a phobl ifanc, a'r adran Dull Gweithredu seiliedig ar Hawliau Plant yn ail hanner yr adroddiad hwn.

Bu dros 450 o blant a phobl ifanc yn cymryd rhan yn y prosiect hwn. Roedd y dulliau o gasglu eu barn yn cynnwys arolwg graddfa fach yn Eisteddfod yr Urdd ym Mhen-coed ym mis Mai 2017 a gweithgareddau creadigol yn Niwrnod Chwarae Conwy ar draeth Bae Colwyn ym mis Awst 2017. Roedd y gweithgareddau cychwynnol hyn yn cynnwys 314 o blant a phobl ifanc 2-18 oed, a 277 o rieni a gofalwyr. Bu hyn o gymorth i sicrhau ymdeimlad o brofiadau o ymgysylltu â gweithgareddau chwarae, hamdden a diwylliannol ymhlith plant a rhieni o amrywiaeth eang o gefndiroedd.

Dilynyd hynny gan set o weithgareddau oedd â mwy o ffocws, gyda'r nod o edrych yn fanylach ar brofiadau plant a phobl ifanc a all wynebu mwy o heriau o ran cyrchu eu hawliau o dan Erthygl 31, neu sydd o bosibl â phrofiadau penodol i'w rhannu. Cynhaliwyd 16 o weithdai rhyngweithiol gyda 159 o blant a phobl ifanc rhwng 3 a 24.

Roedd yr rhain yn cynnwys pobl ifanc o Voices From Care, ein Llysgenhadon Cymunedol, ac ystod eang o blant o'r grwpiau canlynol:

- Plant a phobl ifanc ag anableddau corfforol
- Plant a phobl ifanc byddar
- Plant a phobl ifanc ag anableddau datblygiadol - er enghraifft Anhwyllder Sbectrwm Awtistig
- Plant a phobl ifanc ag anghenion dysgu ychwanegol
- Plant a phobl ifanc sy'n byw mewn ardaloedd incwm isel
- Plant a phobl ifanc sydd â chyfrifoldebau gofalu (gofalwyr ifanc)
- Pobl ifanc sy'n uniaethu fel LHDT
- Plant â phobl ifanc sy'n perthyn i'r ffydd Fwslimaidd
- Pobl ifanc sydd â phrofiad o ofal (pobl ifanc sydd yn/wedi derbyn gofal gan ofalwyr maeth, gofalwyr maeth teulu a ffrindiau neu mewn lleoliad gofal preswyl).

Daw'r rhan fwyaf o'r dystiolaeth yn yr adroddiad hwn o'r gweithdai manwl hyn.

# 1 PROFIADAU CYFREDOL PLANT A PHOBL IFANC O WEITHGAREDDAU CHWARAE, AMSER RHYDD, DIWYLLIANT A THREFTAETH

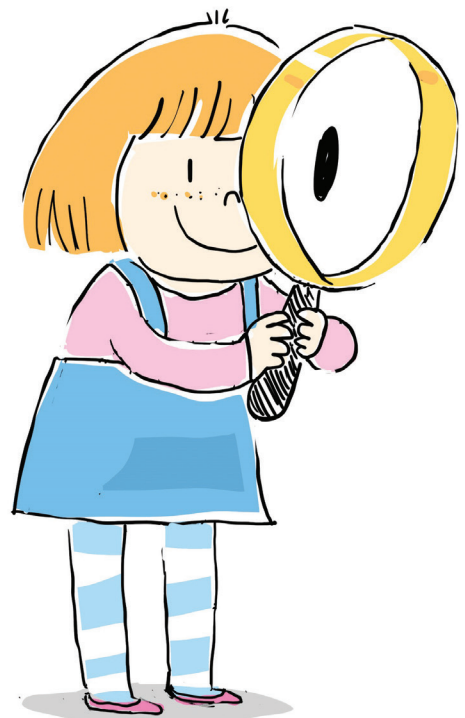
Llwyddon ni i gasglu enghreifftiau dangosol o'r ystod eang o weithgareddau y dywedodd plant a phobl ifanc wrthyn ni eu bod yn cymryd rhan ynddyn nhw ledled Cymru. Rhennir yr enghreifftiau hyn yn yr adran hon.

## Canfyddiadau Allweddol

- Mae chwarae, amser rhydd a chael cyfle i ymgysylltu â gwahanol weithgareddau yn bwysig;
- Roedd chwarae a threulio amser yn yr awyr agored, mynd i'r siopau a gweithgareddau corfforol yn amlwg iawn yn nhrefnadaethau plant a phobl ifanc.
- Roedd plant a phobl ifanc anabl yn aml yn teimlo mai'r ysgol oedd y lle oedd yn darparu fwyaf o gyfleoedd iddyn nhw, ond roedden nhw'n gwerthfawrogi'r cyfle i fod yn rhan o glybiau a grwpiau gweithgaredd y tu allan i'r ysgol;
- Roedd technoleg bob amser yn cael ei defnyddio yn ystod amser rhydd, ond soniodd neb eu bod eisiau mwy o amser i chwarae ar dechnoleg neu ei defnyddio. Yn hytrach roedd ymdeimlad clir bod plant a phobl ifanc nid yn unig yn mwynhau eu cyfleoedd presennol i chwarae a chymryd rhan mewn gweithgareddau sydd ddim yn cynnwys technoleg yn eu cymunedau eu hunain, ond hefyd am gael mwy o'r profiadau hynny;
- Roedd plant dros 13 oed yn aml yn teimlo nad oedd eu hardal leol yn cynnig llawer o leoedd i dreulio eu hamser rhydd mewn modd diogel, difyr. Roedd eu profiadau presennol yn eu portreadu'n gorfod mynd i leoedd, yn aml yn yr awyr agored, yr oedden nhw eu hunain ac aelodau eraill o'u cymuned yn teimlo eu bod yn anaddas;
- Mae plant a phobl ifanc sy'n cael cyfle i chwarae a chymryd rhan mewn gweithgareddau yn eu hamser rhydd yn cydnabod ac yn gwerthfawrogi cefnogaeth eu teulu, eu ffrindiau, eu hathrawon a hyd yn oed eu hawdurdod

lleol. Roedd y rhai buon ni'n siarad â nhw eisiau i sefydliadau wrando ar eu barn, yn arbennig er mwyn gwneud yn siŵr nad oedden nhw'n colli'r cyfleoedd presennol roedden nhw'n eu gwerthfawrogi. Roedd hyn yn arbennig o wir ynghylch canolfannau ieuenctid a mannau awyr agored;

- Nid oedd yr amrywiaeth o wahanol brofiadau a ddisgrifiwyd gan blant a phobl ifanc bob amser wedi'u seilio ar ddewis personol. Roedd y rhwystrau yr oeddent yn eu hwynebu yn aml yn cyfyngu arnynt, a byddwn yn archwilio hynny yn Adran 2.



## Profiadau cyfredol plant a phobl ifanc o weithgareddau chwarae, amser rhydd, diwylliant a threftadaeth

CHWARAE AC AMSER RHYDD	MANNAU AWYR AGORED	CHWARAEON A HAMDDEN	CELFYDDYDAU	DIWYLLIANT A THREFTADAETH
<p>Soniwyd yn gyson am chwarae a threulio amser yn yr awyr agored.</p> <p>Soniwyd am weithgareddau ar-lein ym mhob un o'n gweithdai.</p> <p>Soniodd llawer o gyfranogwyr yn ein gweithdai am dreulio amser rhydd gyda theulu a ffrindiau.</p> <p><i>“Mynd i weld fy ffrindiau a'm teulu”</i> (Grŵp gofalwyr ifanc Sir y Fflint Barnardo's)</p> <p>Roedd plant iau yn awyddus i sôn am hyn hefyd.</p> <p>Codwyd mynd i'r siopau yn aml yn y gweithdai, a dyna oedd yn cael ei ddewis fel lle i fynd amlaf yn ystod amser rhydd mewn un arolwg. Ond fel y manau awyr agored, nid dyma fyddai eu dewis cyntaf o reidrwydd. Sylw un person ifanc oedd ei fod yn 'ailadroddus'.</p> <p>Roedd plant a phobl ifanc yn gwerthfawrogi clybiau ieuencid:</p> <p><i>“Mae clybiau ieuencid yn fannau diogel”</i> (Eat Carrots Be Safe from Elephants - Bwrdd Ieuencid Diogelu Powys)</p>	<p>Dangosodd plant iau yn niwrnod chwarae Conwy eu bod wrth eu bodd yn treulio amser y tu allan trwy eu darluniau lliwgar.</p> <p>Parciau oedd y cyrchfan y soniwyd amdano amlaf ar draws pob grŵp oed.</p> <p>Dangosodd ymatebion i'n harolwg ar-lein gan rieni, er eu bod yn mynd â'u plant i nifer o leoedd, mai'r parc maen nhw'n ei ddefnyddio amlaf.</p> <p>Y stryd oedd y lle lleiaf poblogaidd i chwarae ymhlith rhieni a phlant a lanwodd ein harolygon ar-lein.</p> <p>Roedd llawer o blant a phobl ifanc yn mwynhau gweithgareddau awyr agored fel cerdded, beicio a phêl-droed.</p> <p>Dywedodd plant hŷn wrthyn ni eu bod nhw'n mwynhau treulio amser rhydd y tu allan ond bod y manau oedd ar gael ar hyn o bryd ddim bob amser yn addas.</p>	<p>Mynd i'r gampfa a phêl-droed oedd dau o'r gweithgareddau y cyfeiriwyd atynt amlaf.</p> <p>Gweithgareddau eraill y soniwyd amdanynt oedd nofio, cerdded, rhedeg, rygbi, hoci, gymnasteg, dawnsio, karate, pêl-fasged a badminton.</p> <p>Cododd nifer o blant a phobl ifanc y ffaith eu bod am gael mwy o gyfleoedd i roi cynnig ar wahanol chwaraeon, yn arbennig i gymdeithasu.</p>	<p>Darllen a gwrando ar gerddoriaeth oedd dau o'r gweithgareddau y cyfeiriwyd atynt amlaf.</p> <p>Gweithgareddau celfyddydau eraill y soniwyd amdanynt oedd dawnsio, ysgrifennu, gwrando ar gerddoriaeth, tynnu lluniau, canu, mynd i gigiau, chwarae offerynnau cerdd, ffotograffiaeth a dylunio.</p> <p>Soniodd nifer o blant a phobl ifanc, yn arbennig wrth gymryd rhan yn arolwg Eisteddfod yr Urdd, am weithgareddau celf strwythuredig fel sesiynau drama a gwersi cerddoriaeth. Soniodd y rhai yn y gweithdai yn aml am weithgareddau personol hunan-gyfeiriedig fel celf/lluniadu a gwrando ar gerddoriaeth.</p> <p>Roedd nifer o blant a phobl ifanc yn ein gweithdai yn mwynhau'r gweithgareddau celf roedden nhw'n cymryd rhan ynddynt ac eisiau mwy o gyfleoedd tebyg, yn arbennig y tu allan i'r ysgol.</p>	<p>Roedd 96% o'r plant yn un o'n harolygon wedi bod i amgueddfa, castell neu safle hanesyddol.</p> <p>Dim ond 53% oedd yn meddwl eu bod yn cael digon o gyfleoedd i ddathlu eu diwylliant a'u treftadaeth.</p> <p>Roedd y canlyniadau hyn, oedd i raddau helaeth yn cynnwys plant a phobl ifanc sy'n cynrychioli grwpiau sy'n aml yn colli cyfle i fwynhau gweithgareddau sy'n cael eu mwynhau gan eu cyfoedion, yn galonogol oherwydd ei fod yn dangos profiadau oedd bron yn gyffredin i bawb o ymgysylltu â rhai gweithgareddau treftadaeth a diwylliant yng Nghymru. Roedd hyn yn aml yn digwydd trwy'r ysgol. Mae'n ddi-ddorol nodi, fodd bynnag, y byddai tua hanner y cyfranogwyr yn hoffi mwy o gyfleoedd i archwilio eu diwylliant a'u treftadaeth.</p>

# 2 Y RHWYSTRAU MAE PLANT A PHOBL IFANC YN EU PROFI

Fe ofynnion ni i blant a phobl ifanc ddweud wrthyn ni beth oedd yn eu hatal rhag chwarae, defnyddio'u hamser rhydd a chymryd rhan mewn gwahanol brofiadau chwaraeon, hamdden, celf, diwylliant a threftadaeth. Heb i ni awgrymu dim, cynigiodd sawl un o'r plant a'r bobl ifanc a fu'n cymryd rhan yn y gweithdai rhyngweithiol hefyd atebion i'r rhwystrau y buon nhw'n eu trafod. Mae'r rhain i'w gweld ar ddiwedd yr adran hon.

## Canfyddiadau Allweddol:

- Er eu bod yn byw mewn amrywiaeth o wahanol amgylchiadau a bod ganddynt wahanol anghenion, daeth nifer o rwystrau cyffredin i'r amlwg. Edrychir ymhellach ar y rhwystrau hyn yn yr adran hon:
  - Amser;
  - Arian;
  - Cludiant;
  - Hyder;
  - Diffyg darpariaeth a hygyrchedd;
  - Dim digon o wybodaeth am yr hyn sy'n digwydd; a
  - Chaniatâd.
- Yn aml soniwyd am fwy nag un rhwystr.
- Er bod elfennau cyffredin ar draws grwpiau cymdeithasol gwahanol, yn ôl y disgwyl, roedd rhai gwahaniaethau. Disgrifir y rhain yn yr adran diffyg darpariaeth a hygyrchedd, gan mai dyna ble roedd y gwahaniaethau'n tueddu i ddod i'r amlwg.
- Fe wnaeth ychydig o dan 40 o blant a phobl ifanc a fu'n cymryd rhan yn y gweithdai rhyngweithiol gwblhau gweithgaredd ysgrifennu llythyr at y Comisiynydd yn dweud wrthi beth oedd y prif rwystrau, yn eu barn nhw, yr oedden nhw'n eu hwynebu i chwarae, defnyddio'u hamser rhydd a chymryd rhan mewn gweithgareddau chwaraeon, hamdden, celfyddydau, diwylliant a threftadaeth. Y tri pheth godwyd amlaf oedd:
  - Diffyg darpariaeth a hygyrchedd;
  - Arian;
  - Chludiant.
- Mae cyfle gwirioneddol gan y rhai sy'n ymwneud â chynllunio, polisi a datblygu gwasanaeth i sicrhau bod plant a phobl ifanc yn cael lle (amgylchedd), amser a chaniatâd i chwarae a defnyddio'u hamser rhydd mewn ffyrdd difyr, diogel.
- Mae plant a phobl ifanc nid yn unig yn barod ac yn abl i ddisgrifio'r rhwystrau maen nhw'n eu hwynebu, ond hefyd i gynnig datrysiadau. Trwy gyfranogiad effeithiol, gall sefydliadau harneisio atebion a chreadigrwydd plant a phobl ifanc ac elwa ohonynt. Ceir enghraifft o hyn yn Adran 3, lle bu plant a phobl ifanc yn ymwneud â dylunio a datblygu ardal chwarae newydd.



## Amser

Roedd cael digon o amser i chwarae a chymryd rhan mewn chwaraeon, hamdden, celf a gweithgareddau eraill yn fater oedd yn codi'n gyson i blant a phobl ifanc.

Soniodd bron pob person ifanc a rhai plant mor ifanc ag 11 fod **yr ysgol, gwaith cartref, arholiadau** ac **adolygu** yn rhwystrau i chwarae ac amser rhydd.

Gall fod yn demtasiwn awgrymu bod hyn yn adlewyrchu'r ffaith y bydd plant a phobl ifanc bob amser eisiau mwy o amser i wneud y pethau maen nhw'n eu mwynhau a gwneud llai o waith ysgol. Ond, ar ôl ystyried yr holl ymatebion, roedd ymdeimlad bod plant a phobl ifanc yn derbyn bod gwaith ysgol yn rhan o'u bywydau beunyddiol, ond ei fod yn cymryd drosodd, ac yn eu gadael â fawr ddim cyfle i wneud pethau eraill.

“Gwneud yn siŵr mod i'n treulio amser yn gwneud pethau rydw i'n eu mwynhau yn ogystal â gwaith ysgol.”

*(Merch 13 oed – Cyngor Mwslimaidd Cymru, yn trafod y celfyddydau)*

Dywedodd un person ifanc bod cymysgedd o dechnoleg digidol 'caethiwus' a natur gorfodol gwaith cartref yn lleihau amser pobl ifanc i weithgareddau eraill, yn cynnwys ymarfer corff:

“Argaeledd adloniant. P'un a ydych chi'n sôn am YouTube, Xbox, Facebook, Netflix neu'r teledu, mae llawer gormod o ffynonellau adloniant ar gael yn hwylus. Mae'r rhain i gyd yn gallu'ch caethiwo a chyfyngu ar yr ymarfer corff mae pobl ifanc yn ei wneud. Mae pobl ifanc yn aml yn gallu dod o hyd i amser i wneud gwaith cartref oherwydd bod angen

ei wneud, ond yn fy marn i, mae llawer o bobl yn gadael ymarfer corff allan. Mae rhai pobl ifanc, wrth gwrs, yn llwyddo i gadw cydbwysedd, ond yn fy marn i mae llawer yn methu ac yn treulio gormod o amser ar y cyfrifiadur neu'r ffôn.”

*(Person Ifanc – Llysgenhadon Hawliau Bro Morgannwg)*

Esboniodd nifer o blant a phobl ifanc eu bod nhw **eisoes yn cymryd rhan mewn gweithgareddau** ond bod hynny ynddo'i hun yn golygu **bod ganddyn nhw ddim cymaint o amser ar gyfer amser rhydd hunan-gyfeiriedig (chwarae) neu gyfle i roi cynnig ar weithgareddau newydd.**

“Mae gen i weithgareddau ar ôl ysgol ar 3 diwrnod, ond rwy yn cael gweddill yr wythnos i ffwrdd.”

*(9 oed, Eisteddfod yr Urdd)*

Roedd rhai o'r rhesymau roddwyd am fod heb ddigon o amser yn cynnwys pethau gallen ni ddisgwyl fel **tasgau yn y tŷ** ac **“amser gwely.”**<sup>3</sup> Ond soniodd sawl un hefyd am dreulio cryn dipyn o amser yn **gofalu am eraill**, o helpu i ofalu am frodyr a chwiorydd a phlant maeth iau i ofalu am riant.

Pan holwyd sut bydden nhw'n treulio eu hamser hamdden, dywedodd un gofalwr ifanc o Sir y Fflint:

“Cerdded i'r siopau i fynd i nôl stwff i mam.”

*(Person Ifanc – Grŵp gofalwyr ifanc Sir y Fflint Barnardo's)*

Sylweddolwyd hefyd fod **amser rhieni a gofalwyr** yn effeithio ar eu profiadau, ac roedd plant a phobl ifanc yn gwerthfawrogi'r gefnogaeth roedden nhw'n ei chael, ac yn dangos dealltwriaeth o'r galwadau amrywiol oedd yn cystadlu am sylw eu rhieni/gofalwyr o ran gofalu am eraill a mynd i'r gwaith.

## Arian

Codwyd arian yn gyson fel rhwystr yn y sesiynau gweithdy rhyngweithiol, a chyfeiriwyd ato hefyd yn aml yn ymatebion plant ac oedolion i'n harolygon. Roedd plant a phobl ifanc yn eithriadol ymwybodol o gost gweithgareddau strwythuredig<sup>4</sup> a chyfarpar, yn arbennig yng nghyd-destun amgylchiadau ariannol eu teulu:

“Problemau arian.”

*(Grŵp gofalwyr ifanc Sir y Fflint Barnardo's)*

“Rydw i'n mynd i'r grŵp syrcas... mae hynny am ddim. Mae'r gweddill i gyd yn costio arian.”

*(11 oed, Eisteddfod yr Urdd)*

Roedd gweithgareddau strwythuredig yn y celfyddydau yn arbennig, er nad yn unig, yn cael eu canfod fel rhai nad oedd modd eu fforddio.

“Rydw i wedi colli mas ar gerddoriaeth yn yr ysgol oherwydd bod e'n rhy ddrud.”

*(13 oed - Eisteddfod yr Urdd)*

Mae geiriau'r person ifanc yma yn crynhoi'r hyn ddywedodd nifer o blant hŷn a phobl ifanc wrthyn ni ynghylch fforddiadwyedd gweithgareddau yn gyffredinol:

“Costau gweithgareddau, mae'r rhan fwyaf o weithgareddau, o glybiau chwaraeon a chelf i weithgareddau hamdden achlysurol fel mynd i'r sinema, i gyd yn costio llawer. Yn yr arddegau, mae'r gweithgareddau hyn yn aml yn rhy ddrud, ac yn ein rhwystro rhag cymryd rhan mewn gweithgareddau.”

*(Llysgenhadon Hawliau Bro Morgannwg)*

Fel yr amlygwyd yn Adran 1, dywedodd plant, pobl ifanc a rhieni wrthyn ni eu bod hefyd yn chwarae ac yn treulio'u hamser rhydd mewn ffyrdd heb eu strwythuro, ac yn defnyddio amgylcheddau di-dâl

fel y parc. Serch hynny, mae ymdeimlad y byddai plant a phobl ifanc yn hoffi gallu cael mynediad i weithgareddau strwythuredig fforddiadwy, a dewis pryd maent am wneud hynny. Mae'r adran nesaf yn sôn am gludiant, rhywbeth arall y soniwyd am ei gost fel rhwystr pwysig.

## Teithio o gwmpas - Cludiant

I lawer nodwyd cludiant a chyrraedd lleoedd fel her sylweddol; p'un a oedd hynny er mwyn mynd i chwarae neu dreulio amser gyda ffrindiau, neu gymryd rhan mewn gweithgareddau strwythuredig. Roedd tair prif broblem:

### ■ Cost trafndiaeth a'r costau cysylltiedig

“Pris y bws.”

*(Diwrnod Chwarae Conwy - Bae Colwyn)*

“Mae fy nheulu'n aml yn methu fforddio prisiau'r maes parcio, hyd yn oed, felly rydyn ni'n methu mynd i lawer o leoedd gyda'n gilydd a chael profiadau newydd fel teulu.”

*(Cylch Merched)*

### ■ Argaeledd cludiant cyhoeddus

“Amserau'r bws a'r trê... rhy gynnar neu'n rhy hwyr ar gyfer y gweithgaredd dan sylw.”

*(Ymadawyr gofal - Digwyddiad Voices From Care yng Nghaerfyrddin)*

### ■ Diffyg llwybrau ac opsiynau teithio eraill -

Canfyddiad sawl plentyn, person ifanc a rhiant o'r ffyrdd oedd eu bod yn rhy beryglus, yn arbennig ar gyfer beicio. Gwnaeth plant a phobl ifanc sylwadau hefyd ynghylch gwaith cynnal a chadw ar lwybrau cerdded.

Cafodd y mater hwn sawl ymateb, ac mae'r plant a phobl ifanc bu'n cymryd rhan yn y prosiect hwn yn amlwg yn gweld cludiant fel rhwystr mawr. Mae cysylltiad rhyngddo a'r rhwystr nesaf, gan mai “diffyg darpariaeth” mewn ardaloedd lleol oedd un o'r prif negeseuon a ddaeth i'r amlwg o'r gweithdai. Mae diffyg darpariaeth leol yn golygu bod cludiant yn dod yn hanfodol i lawer.

## Diffyg darpariaeth a hygyrchedd

**Diffyg darpariaeth a hygyrchedd** oedd un o'r rhwystrau pennaf a godwyd gan blant a phobl ifanc, ac roedd yn rhywbeth roeddent am ei weld yn newid.

Roedd **diffyg darpariaeth leol** yn ganolog i'r rhan fwyaf o'r trafodaethau.

“Mae lleoliadau yn aml yn rhy bell i ffwrdd.”

*(Eat Carrots Be Safe From Elephants - Grŵp Diogelu Ifanc Powys)*

“Mwy o glybiau lleol mewn cymunedau – a mwy hygyrch.”

*(Llysgenhadon Hawliau Bro Morgannwg)*

Nid dim ond y rhai oedd yn byw mewn ardaloedd gwledig oedd yn teimlo bod darpariaeth leol yn broblem:

“Does dim llawer o le ar gyfer gweithgareddau rhydd ar gyrion y dref.”

*(Cylch Merched)*

Lle roedd darpariaeth leol yn bodoli roedd yn cael ei gwerthfawrogi, a chodwyd pryderon ynghylch **pethau'n cau**, yn aml oherwydd diffyg arian. Roedd hon yn broblem a amlygwyd yn arbennig gan bobl ifanc oedd yn mynd i **glybiau ieuenctid**.

“Mae Clybiau Ieuenctid yn lle arall diogel. Roedden nhw'n dda, ond mae llawer o glybiau ieuenctid wedi mynd nawr.”

*(Eat Carrots Be Safe From Elephants - Grŵp Diogelu Ifanc Powys)*

Wrth drafod **gweithgareddau celfyddydau** roedd nifer o blant a phobl ifanc am gael cyfle i gael mynediad i ragor o gyfleoedd, gan gynnwys yn ystod amser ysgol. Teimlai rhai pobl ifanc nad yw ysgolion yn rhoi'r un parch i bynciau'r celfyddydau, gan gynnwys cerddoriaeth, ag i bynciau eraill, ac o ganlyniad, roedden nhw'n teimlo nad oedd anogaeth i wneud gweithgareddau o'r fath.

Codwyd **argaeledd darpariaeth leol o ran pêldroed** yn benodol ar sawl achlysur, yn aml ond nid bob tro gan ferched. Nodwyd hefyd y byddai

“chwaraeon cymysg yn dda ar gyfer rhywedd amhenodol.”

*(Grŵp Abertawe YMCA LHDT+)*

Nododd plant a phobl ifanc **nad oedd bob amser ddigon o ddarpariaeth yn eu hardal oedd yn cymryd eu hanghenion penodol nhw neu anghenion eraill o'u cwmpas i ystyriaeth**.

**Mynediad i gadeiriau olwyn, cyfleusterau newid addas a chyfleoedd tu allan i'r ysgol** oedd tair enghraifft a godwyd wrth siarad â phlant anabl am y rhwystrau roedden nhw'n eu hwynebu.

Daeth neges gyson i'r amlwg hefyd gan **blant hŷn a phobl ifanc** roedden nhw'n aml yn teimlo mai ychydig o leoedd oedd ar gael yn eu hardal leol i dreulio amser rhydd mewn ffordd ddiogel, ddifyr:

“Mae disgwyl i ni fod allan o'r ffordd, a does unman i chi fynd. Rydyn ni'n methu aros mewn llefydd, ac yn aml yn cael ein symud o barciau a pharciau sglefyrdio.”

*(Fforwm Ieuenctid Caerffili)*

Teimlai nifer o **ferched** hefyd y byddai manau a gweithgareddau penodol ar eu cyfer nhw yn meithrin eu hyder, a hefyd i rai roedd hynny'n hanfodol oherwydd eu credoau crefyddol a diwylliannol.

“Diffyg adnoddau a lleoliadau ac amrywiaeth o opsiynau i bawb. Mae angen mwy o “weithgareddau merched yn unig” ar ferched.”

*(trafodaeth ieuenctid Cyngor Mwslimaidd Cymru)*

Mae hyn yn cysylltu â'r rhwystr nesaf, er nad i ferched yn unig roedd hyder yn broblem.

## Hyder

Mae hyder yn aml yn gysylltiedig â chymryd rhan mewn chwaraeon cystadleuol neu dîm a gweithgareddau celfyddydau fel drama. Serch hynny, neges bwysig gan y plant a'r bobl ifanc fu'n rhannu eu barn oedd bod **hyder** yn rhwystr gwirioneddol iddyn nhw **beth bynnag yw'r gweithgaredd neu'r profiad.**

Roedd **barn a chefnogaeth teulu, athrawon** ond **yn arbennig ffrindiau** yn ffactor pwysig yng nghyd-destun hyder.

“Ofn embaras / cael fy meirniadu gan ffrindiau.”

“Diffyg hyder, byddai'n help cael hebryngwr a mwy o athrawon ar gyfer celf”

*(Grŵp dydd Mawrth Ceredigion)*

Roedd sawl sylw ynghylch cael eu beirniadu yn ymwneud â gweithgareddau celfyddydau, yn creu ymdeimlad bod gweithgareddau celf yn “hunanladdiad cymdeithasol” ymhlith grwpiau cyfoedion rhai o'r plant a'r bobl ifanc y buon ni'n siarad â nhw. Ac eto mewn amgylchedd gweithdy 'diogel', mynegodd llawer eu bod yn mwynhau'r gweithgareddau hyn ac am gael hyd i ragor o bobl oedd yn teimlo'r un fath i fynd gyda nhw. Roedd **patrymau a phwysau cymdeithasol** hefyd yn ffactorau dylanwadol:

“Pobl boblogaidd sy'n gwneud chwaraeon.”

“Mae hunan-hyder yn broblem – poeni am sut maen nhw'n edrych e.e. 'sgortiau' Add Gorff!”

*(Cylch Merched)*

“Gwybod bod diffyg dealltwriaeth o'ch crefydd a gwybod bod pobl yn gallu eich beirniadu.”

*(Cyngor Mwslimaidd Cymru, trafodaeth ieuenctid).*

Er mwyn i blant a phobl ifanc fedru cymryd rhan mae'n bwysig eu bod nhw'n teimlo'n hyderus i gymryd rhan mewn cyfleoedd sydd eisoes yn bodoli a rhannu eu syniadau ynghylch gwella profiadau. O ran cyfleoedd sydd eisoes yn bodoli, dywedodd nifer o blant a phobl ifanc wrthyn ni bod peidio â chael digon o wybodaeth am beth oedd yn digwydd neu ar gael iddyn nhw yn broblem, fel y nodir isod.

## Dim digon o wybodaeth am beth sy'n digwydd

Doedd 'diffyg gwybodaeth am beth sy'n digwydd' ddim yn cael lle mor amlwg â'r rhwystrau eraill, ond yn aml yn cael ei godi ochr yn ochr â nhw. Roedd tuedd i sôn am hyn mewn perthynas â **darpariaeth y celfyddydau a mynediad i'r anabl.**

“Diffyg hysbysebu o gwmpas yr ysgol.”

*(Cylch Merched)*

“Mwy o opsiynau/hysbysebu.”

*(Grŵp Abertawe YMCA LHDT+ )*

“Mwy o wybodaeth.”

*(Ysgol Gynradd Craig Y Parc)*

“Diffyg hysbysebu.”

*(Fforwm ieuenctid Caerffili)*

## Caniatâd

Mewn llawer o achosion roedd plant a phobl ifanc yn gweld rhieni, teulu, ffrindiau ac athrawon fel pobl allweddol oedd yn eu cefnogi i chwarae. Serch hynny, ar sawl achlysur cododd plant a phobl ifanc ganiatâd gan roddwyr gofal ac eraill yn eu bywydau fel rhwystr.

Ymddangosai plant a phobl ifanc yn ymwybodol bod rhieni ddim yn rhoi caniatâd iddyn nhw oherwydd eu bod yn pryderu am eu diogelwch.

“Rhieni (yn poeni am ddiogelwch).”

*(Trafodaeth ieuenctid Cyngor Mwslimaidd Cymru)*  
Soniodd rhieni oedd yn darparu adborth fel rhan o

arolwg Eisteddfod yr Urdd yn aml am ddiogelwch ffyrdd a'r ffaith bod eu plentyn yn rhy ifanc i chwarae tu allan.

“Ddim yn ddiogel chwarae ar y stryd/pafin oherwydd y ceir.”

*(Rhiant plentyn 4 oed, Eisteddfod yr Urdd)*

Teimlai un o'r rhieni ddaeth i sesiwn gweithdy ar gyfer plant a phobl ifanc Byddar hefyd fod hwn yn fater arbennig o bwysig:

“All plant ddim mynd allan i chwarae ar y stryd bellach, mae'n rhy brysur gyda'r ceir, felly mae'n rhy beryglus i adael iddyn nhw fynd allan i chwarae.”

*(Gweithdai DEFFO Abertawe)*

Yn y rhan fwyaf o achosion roedd ymdeimlad bod plant a phobl ifanc yn deall y rhesymau hyn a hyd yn oed yn pryderu eu hunain, fel y disgrifiodd un merch fyddar 10 oed:

“Allwn i ddim mynd i'r parc ar unrhyw gyfrif – dydych chi ddim yn gwybod pwy allai fod yn llercian yno.”

Serch hynny, roedd ymatebion rhai plant a phobl ifanc yn awgrymu eu bod nhw'n teimlo bod pryderon rhieni/gofalwyr weithiau'n rhy ochelgar.

Disgrifiodd grŵp o bobl ifanc anabl **“pobl yn ymyrryd”** fel rhwystr. Roedd y defnydd o'r gair “ymyrryd” yn creu'r argraff, er bod yr oedolion yn teimlo eu bod yn rhoi cefnogaeth, mai teimlad y bobl ifanc eu hunain oedd eu bod yn cyfyngu ar eu profiad. Mae hyn yn rhywbeth mae plant ag anabledau wedi'i godi mewn trafodaethau y tu allan i'r darn hwn o waith. Defnyddiwyd y term “ymyrraeth” mewn ffordd wahanol i “gefnogaeth”, yr oedd yr un grŵp o blant a phobl ifanc yn cydnabod bod arnyn nhw ei angen weithiau, ac yr oedden nhw'n ei werthfawrogi.

Bu sawl person ifanc oedd â phrofiad o ofal yn cyfleu **rhwystredigaeth** ynghylch y **prosesau gwael sydd ar waith rhwng awdurdodau lleol a'u gofalwyr** o ran caniatâd i gymryd rhan mewn gweithgareddau.

Soniodd dau grŵp hefyd am ganiatâd o bersbectif gwahanol. Roedd eu barn nhw'n ymwneud â phobl oedd yn **rheoli'r amgylchedd o'u cwmpas a dealltwriaeth o sut a pham roedden nhw'n ei ddefnyddio.**

“Mae parciau'n lle diogel i dreulio'ch amser rhydd, ond mewn rhai mannau does dim parciau, ac mewn mannau eraill ‘Daeth iechyd a diogelwch a sbwyllo popeth’.”

*(Eat Carrots Be Safe From Elephants  
- Bwrdd Diogelu Ifanc Powys)*

Mae Adran 3 hefyd yn cynnwys enghraifft sy'n dangos pa mor bwysig yw caniatâd gan y gymuned o ran gwneud i blant a phobl ifanc deimlo bod croeso iddynt a'u bod yn cael eu gwerthfawrogi yn eu cymunedau.

## Goresgyn Rhwystrau

Fel yr amlygwyd ar ddechrau'r adran hon, cynigiodd sawl plentyn a pherson ifanc a fu'n cymryd rhan yn y gweithdai rhyngweithiol rannu eu hawgrymiadau ynghylch sut mae goresgyn y rhwystrau a amlygwyd.

“Mwy o ddathlu ar fenywod sy'n sêr chwaraeaon yn y cyfryngau prif ffrwd, e.e. pencampwr benywod.”

*(Cylch Merched)*

“Byddai chwaraeaon cymysg yn dda i ryweddau amhenodol.”

*(Grŵp Abertawe YMCA LHDT+)*

“Grwpiau (yn hytrach na chlybiau elîf) yn cael eu sefydlu ar gyfer pobl ifanc.”

*(Bro Morgannwg - Llysgenhadon Hawliau)*

“Gallai gwasanaethau ieuenctid gydweithio'n agos ag ysgolion i weithredu fel gwasanaeth allgyrsiol i gefnogi pob person ifanc.”

*(Bro Morgannwg - Llysgenhadon Hawliau)*

“Dylai clybiau ieuenctid gael eu cynnal yng ngwyliau'r haf. Dylen nhw fod ymlaen 2 noson yn ystod y tymor, a dylai gweddill yr arian gael ei gadw i'w hagor nhw yn ystod gwyliau'r haf.”

*(Fforwm ieuenctid Caerffili)*

“Mae pobl ifanc 16 oed, er enghraifft, yn cael eu hystyried yn rhy hen i chwarae yn y parc, ond yn rhy ifanc i fynd i'r dafarn. Dylai fod mwy o fannau cymdeithasol o dan do a rhai antur yn yr awyr agored sy'n addas ar gyfer pobl ifanc, yn hytrach na phlant.”

*(Fforwm Ieuenctid Caerffili)*

Rydyn ni'n ymwybodol y gall y sefydliadau sy'n llai cyfarwydd ag ymgysylltu â phlant a phobl ifanc bryderu y gallai hynny arwain yn y pen draw at sylwadau negyddol a golygu eu bod yn wynebu heriau ychwanegol. Fodd bynnag, mae plant a phobl ifanc yn barod ac yn abl i nodi datrysiadau, hyd yn oed heb eu cymell, fel y gwelir yma. Trwy gyfleoedd cyfranogiad effeithiol, gall sefydliadau harneisio atebion a chreadigrwydd plant a phobl ifanc. Ceir enghraifft o hyn yn yr adran nesaf, gan fod cyfranogiad yn un o bum egwyddor Dull Gweithredu seiliedig ar Hawliau Plant.

# DARPARU CYFLEOEDD CHWARAE, CHWARAEON, CELF, HAMDDEN, DIWYLLIANNOL A THREFTADAETH TRWY DDULL GWEITHREDU SEILIEDIG AR HAWLIAU PLANT

## 3

Mae cyrff cyhoeddus ac eraill sy'n darparu cyfleoedd chwarae, chwaraeon, celf, hamdden, diwylliannol a threftadaeth eisoes yn chwarae rhan bwysig yn y gwaith o wireddu hawliau plant o dan Erthygl 31 o CCUHP.

Mae 54 o erthyglau o dan CCUHP, 42 ohonynt yn darparu hawliau penodol i blant, gan gynnwys: yr hawl i gael iechyd (Erthygl 24), i gwrdd â ffrindiau, i ymuno â grwpiau a chlybiau (Erthygl 15), addysg a bod y gorau gallan nhw fod (Erthyglau 28 a 29), gofal a chymorth arbennig os bydd ganddyn nhw anabledd (Erthygl 23) ac amddiffyniad rhag cam-drin ac esgeuluso (Erthygl 39). Mae'r hawliau hyn yn gysylltiedig â'i gilydd ac yn gyfwerth. Yng Nghymru, mae Mesur Hawliau Plant a Phobl Ifanc (Cymru) 2011, Deddf Gwasanaethau Cymdeithasol a Llesiant (Cymru) 2014, Deddf Llesiant Cenedlaethau'r Dyfodol (Cymru) 2015 a Deddf Anghenion Dysgu Ychwanegol a Thriwlynys Addysg (Cymru) 2018 i gyd yn sefydlu dyletswyddau ar awdurdodau cyhoeddus sy'n cyfrannu at wireddu hawliau plant. Yn yr un modd mae gan amrywiaeth o sefydliadau yn y sectorau preifat ac anllywodraethol yng Nghymru ran bwysig i'w chwarae wrth roi gwasanaethau i blant ar waith, a lle bynnag y bo modd, dylent gyfrannu at wireddu hawliau plant yn well yng Nghymru.

Mae Dull Gweithredu seiliedig ar Hawliau Plant yn darparu fframwaith egwyddorol, ymarferol ar gyfer gweithio gyda phlant, wedi'i seilio ar Gonfensiwn y CU ar Hawliau'r Plentyn, a bydd yn helpu sefydliadau i wireddu hawliau plant. [Mae cyhoeddiad penodol ar Ddull Gweithredu Seiliedig ar Hawliau Plant](#) ar gael ar ein gwefan.

Mae buddsoddi mewn Dull Gweithredu seiliedig ar Hawliau Plant yn creu manteision gwirioneddol i sefydliadau:

- Mae'n helpu cyrff cyhoeddus i gyflawni eu dyletswyddau statudol a chyrrff eraill i hybu egwyddorion cadarn;
- Mae'n cyfrannu at alluogi mwy o blant a phobl ifanc i chwarae mwy o ran mewn gwasanaethau; gan arwain at wneud gwell penderfyniadau;
- Mae'n sicrhau ffocws gwirioneddol ar anghenion penodol plant y gall eu lleisiau gael eu colli neu eu distewi; ac
- Mae'n helpu i greu amgylchedd lle mae gwasanaethau'n atebol i bob defnyddiwr gwasanaeth.

Mae'r adran hon yn rhoi cipolwg ar sut mae 5 egwyddor ein Dull Gweithredu seiliedig ar Hawliau Plant yn berthnasol yng nghyd-destun chwarae, chwaraeon, hamdden, celfyddydau, diwylliant a threftadaeth, a hynny trwy gyfres o achosion enghreifftiol cyfoes o Gymru.

### **Gwreiddio Hawliau Plant – sicrhau bod hawliau plant yn ganolog i gynllunio a darparu gwasanaeth.**

Gall pob sefydliad, mawr neu fach, greu cysylltiadau cadarnhaol â hawliau plant ar draws eu dogfennau polisi, eu datganiadau cenhedaeth, eu cynlluniau strategol ac wrth hyfforddi staff. Mae hyn yn darparu sylfaen waelodol o werthoedd ar gyfer pob darpariaeth i blant, ac mae'n anfon neges bwysig i blant bod ganddyn nhw hawl i dderbyn y gwasanaethau sy'n cael eu cynnig o dan CCUHP.

### Achos Enghreifftiol: Amgueddfa Cymru

Mae Amgueddfa Cymru wedi ymrwymo i wreiddio Hawliau Plant a'r pum egwyddor yn eu cynllun strategol pum mlynedd. Maent eisoes wedi bod yn gweithio i symleiddio'u cynllun strategol, yn rhannol er mwyn sicrhau bod hawl pobl i gyfranogi yn eu gwaith a'u proses o wneud penderfyniadau yn fwy penodol. Datblygwyd eu cynllun cyn Deddf Llesiant Cenedlaethau'r Dyfodol (Cymru) 2015 a rheswm allweddol dros ei hadolygu oedd sicrhau eu bod yn mwyafu'r potensial i ymateb yn uniongyrchol i'r Nodau a'r Pum Ffordd o Weithio a geir yn y Ddeddf. Mae'r gwaith hwn yn bwysig yng nghyswllt eu cynlluniau i wreiddio CCUHP yn eu prosesau gwaith. Bydd yn darparu fframwaith strategol iddynt ddatblygu'r gwaith hwn yn ystod y pum mlynedd nesaf.

Fel rhan o'u hymrwymiad mae Amgueddfa Cymru wedi nodi'n benodol bod angen iddynt ddatblygu sgiliau a gwybodaeth eu staff ymhellach ynghylch CCUHP. Byddant yn datblygu dysgu a datblygiad y staff a'r ymddiriedolwyr. Maent wedi sefydlu Cytundebau Partneriaeth gyda sawl sefydliad sy'n ymwneud â phobl ifanc. Fel rhan o'r cytundebau hyn, bydd partneriaid megis Plant yng Nghymru a Barnardo's yn darparu hyfforddiant datblygu sgiliau a dysgu i'r staff ynghylch, er enghraifft, stereoteipio a chamwahaniaethu yn achos pobl ifanc, a ffyrdd effeithiol o ymgysylltu â phobl ifanc. Cynhaliwyd y gweithdai hyfforddi cyntaf ym mis Ionawr 2018 ac yn ôl adborth y rhai oedd yn bresennol roedden nhw'n frwd ynghylch datblygu hawliau plant ym mhob agwedd ar eu gwaith. Eu bwriad yw estyn hyfforddiant ar draws y sefydliad, gan gynnwys i'r ymddiriedolwyr.

### **Cydraddoldeb a phaidio â chamwahaniaethu – sicrhau bod pob plentyn yn cael cyfle cyfartal i fod y gorau gallan nhw fod.**

O dan yr egwyddor hon, dylai sefydliadau ystyried sut gall plant fel grŵp cyfan fod o dan anfantais. Dylen nhw ystyried hefyd pa grwpiau o blant a phobl ifanc all gael mwy o anhawster i gyrchu eu gwasanaethau, a gwneud cynlluniau rhagweithiol i wrthweithio hynny.

### Achos Enghreifftiol: Tîm Chwarae Conwy

Fel rhan o Asesiad Digonolrwydd Chwarae Conwy treuliodd gweithwyr Datblygu Chwarae lawer o amser yn siarad â phlant a phobl ifanc am eu cyfleoedd i chwarae a'r rhwystrau i chwarae roedden nhw'n eu profi. Yn y sgysiau hyn ac mewn ymgynghoriad â Chyngor Ieuenctid Conwy amlygwyd y neges negyddol sy'n cael ei chyfleu gan arwyddion "Dim Gêmau Peli" fel problem. Er mwyn ymdrin â'r canfyddiad bod arwyddion "Dim Gêmau Peli" yn cyfleu'r neges nad oes croeso i blant chwarae yn eu cymuned, bu tîm Datblygu

Chwarae Conwy yn gweithio gyda'r awdurdod lleol a chymdeithasau tai i greu cynllun ar gyfer tynnu'r arwyddion i lawr.

Bu'r tîm chwarae yn gweithio gyda chlwb ffilmiau ieuenctid lleol i greu fideo oedd yn hybu pwysigrwydd chwarae a thynnu'r arwyddion Dim Gêmau Peli i lawr. Yna dosbarthwyd y fideo ar y cyfryngau cymdeithasol ac mae proses er mwyn i blant ac oedolion fedru herio arwyddion yn eu hardal nhw bellach ar waith ar draws y wlad. Mae'r fideo i'w weld yma: <http://cvsc.org.uk/en/cvscplaydevelopment/no-ball-games-signs/>



### **Nodyn ar gydraddoldeb a chystadleuaeth**

Gall rhai sefydliadau sy'n darparu gweithgareddau fod yn glybiau chwaraeon cystadleuol, neu'n sefydliadau celfyddydau sydd â gofynion clyweld, ac wrth natur, maent yn aml yn dethol ar sail gallu. Nid yw hynny'n golygu na ellir mabwysiadu Dull Gweithredu seiliedig ar Hawliau Plant, na bod yr egwyddor hon yn amherthnasol. Mae gan glybiau gyfrifoldeb i'w haelodau i ystyried materion cydraddoldeb ac amrywiaeth. Dylent gydnabod na fydd pob plentyn wedi cael yr un cyfleoedd i ddatblygu eu doniau, a chwilio am botensial yn ogystal â chyflawniad blaenorol. Gallant geisio hefyd fynd ati'n benodol i recriwtio o gymunedau a dangynrychiolir. Os na fydd plant yn llwyddo mewn treialon neu glyweliadau, gallai clybiau cystadleuol dynnu sylw at glybiau eraill a chyfeirio atynt er mwyn cynnig profiadau cyfatebol lle bo modd. Mewn achosion lle gwelant mai darpariaeth gyfyngedig sydd ar gael, dylent fanteisio ar gyfleoedd i roi gwybod am hynny i ddylanwadwyr allweddol yn eu sector, fel bod modd datblygu darpariaeth i ymateb i'r angen lleol. Dylai Awdurdodau Lleol a chyrrff allweddol yng Nghymru hefyd chwarae rhan arweiniol yn y gwaith o fonitro, hybu a, lle bo modd, gefnogi twf clybiau a gweithgareddau sy'n gynhwysol neu sy'n darparu cyfleoedd cyfatebol i ddiwallu angen plant a phobl ifanc yn eu cymunedau.

### **Grymuso Plant - gwella galluedd plant fel unigolion fel eu bod mewn sefyllfa well i fanteisio ar eu hawliau, ac ymgysylltu â'r sefydliadau a'r unigolion sy'n effeithio ar eu bywydau, a'u galw i gyfrif.**

Ni all plant ddefnyddio'u hawliau oni bai bod ganddynt y sgiliau, yr hyder a'r cyfleoedd i wneud hynny. Datblygir y rheiny trwy brofiadau cadarnhaol o ymarfer eu hawliau, er enghraifft cael gwrandawriad a chael eu cymryd o ddifri, a thrwy hyfforddiant.

### **Astudiaeth Achos: Chwaraeon Anabledd Cymru - Y Bwrdd Ieuenctid Cenedlaethol**

Ffurfiwyd y Bwrdd Ieuenctid Cenedlaethol gan Chwaraeon Anabledd Cymru (DSW) yn 2017 gydag aelodau o bob rhan o Gymru. Nod y bwrdd yw "gwella llais pobl ifanc ym maes chwaraeon anabledd yng Nghymru", a hynny o ddarpariaeth ar lawr gwlad i "gyfrannu at Fwrdd Gweithredol Chwaraeon Anabledd Cymru, gan sicrhau bod pobl ifanc yn parhau'n ffactor craidd yn y penderfyniadau allweddol sy'n cael eu gwneud". Roedd y cyfarfod cyntaf yn gyfle i'r aelodau ddod at ei gilydd am y tro cyntaf i drafod eu gweledigaeth a'u dyheadau ar gyfer y bwrdd fel llais arbenigol i bobl ifanc yng Nghymru. I helpu i rymuso aelodau'r bwrdd ieuenctid i ymgymryd â'u rôl newydd, daeth Pippa Britton i gyfarfod y Bwrdd ym mis Rhagfyr i rannu ei phrofiad fel aelod a chadeirydd ar Fwrdd Chwaraeon Anabledd Cymru. Mae aelodau'r Bwrdd Ieuenctid hefyd wedi cael hyfforddiant i'w galluogi i gefnogi'r gwaith o ddarparu Hyfforddiant Cynhwysiad Anabledd Mini DSW i blant cynradd. Nod yr Hyfforddiant Cynhwysiad Anabledd Mini yw cynyddu ymwybyddiaeth o chwaraeon anabledd, a dangos sut mae cynnwys ffrindiau anabl yn y gweithgareddau mae disgyblion yn cymryd rhan ynddynt yn ystod yr ysgol a'r tu allan.

### **Cyfranogiad – gwrando ar blant a rhoi sylw ystyrlon i’w barn.**

Mae sefydliadau sy’n cynnwys plant yn weithredol wrth gynllunio a gwneud penderfyniadau yn

debygol o ganfod bod eu penderfyniadau’n rhai mwy gwybodus na phetaent wedi ceisio ‘dyfalu’ a fyddant yn dderbyniol ac o gymorth i’r plant y maent i fod i’w gwasanaethu.

#### Achos Enghreifftiol – Prosiect ‘Enabled’<sup>5</sup> Abertawe a ‘Dynamix’<sup>6</sup>

Cynhaliodd y prosiect ymgynghoriad ‘Iach, Actif a Chorfforol Ffit’ gyda phobl ifanc i ganfod oedden nhw’n teimlo bod gwasanaethau yn Abertawe oedd yn helpu pobl i fod yn egniol yn caniatáu i bobl anabl fod yn rhan ohonynt. Nod y darn hwn o waith oedd caniatáu i lunwyr penderfyniadau allweddol weld sut mae eu gwaith nhw’n effeithio ar bobl ifanc anabl yn Abertawe a gwneud awgrymiadau ynghylch ffyrdd o wella neu addasu’r gwasanaethau maen nhw’n eu cynnig. Roedd yr ymgynghoriad yn cynnwys 15 o bobl ifanc 14-22 oed. Trwy gyfrwng 3 gweithdy ac 1 diwrnod cynllunio bu’r bobl ifanc yn ymwneud â gweithgareddau oedd yn archwilio nifer o

faterion, gan gynnwys y rhwystrau i ymuno â gweithgaredd corfforol, y math o hyfforddwr fyddai’n ymgysylltu â nhw, a beth fyddai’n gwneud gweithgareddau’n fwy cynhwysol. Bu’r bobl ifanc hefyd yn rhannu pa fannau roedden nhw’n teimlo oedd orau i bobl ifanc anabl “fod yn egniol.” Yn sgîl yr ymgynghoriad lluniwyd adroddiad oedd yn rhannu barn y bobl ifanc, gan gynnwys cyfres o argymhellion. Yna cynhaliwyd seminar a seremoni wobrwyo, y daeth sefydliadau o bob rhan o Abertawe, gan gynnwys Swyddfa’r Comisiynydd Plant, iddi i rannu’r canfyddiadau, a hefyd i ddathlu’r manau gorau a nodwyd gan bobl ifanc. Ers hynny mae Ymddiriedolaeth Gymunedol Clwb Pêl-droed Dinas Abertawe wedi rhoi adborth bod eu Rheolwr Cynhwysiad wedi cymryd camau ymlaen gyda’r wybodaeth o’r gwaith hwn.

### **Atebolrwydd – dylai awdurdodau fod yn atebol i blant am benderfyniadau a chamau gweithredu sy’n effeithio ar eu bywydau.**

Mae’r astudiaeth achos sy’n dilyn yn enghraifft o weithgaredd cyfranogiad gyda fframwaith atebolrwydd oedd yn galluogi plant a phobl ifanc nid yn unig i gyfrannu eu barn, ond hefyd i graffu a bod yn rhan o alw’r lluniwr penderfyniadau i gyfrif ynghylch y dyluniad a ddewiswyd.

#### Achos enghreifftiol – Dinas a Sir Abertawe

Roedd parc lleol wedi dadfeilio ac mewn cyflwr gwael, a phan ddaeth arian ar gael, cytunwyd y dylid ei wario i wneud y parc yn hwyl ac yn ddeniadol eto. Cysylltodd Swyddog Datblygu Chwarae’r Cyngor â’r ysgol leol a gofyn i’r cyngor ysgol fydden nhw’n hoffi bod yn rhan o ailddylunio’r ardal. Cychwynnodd yr ymgynghori gyda’r cyngor ysgol yn fuan, ar ffurf ymweliad â’r parc a thrafod gyda’r plant sut deimlad a golwg oedd iddo. Yna cawson nhw gyfle i ddefnyddio geiriau a lluniau i gyfleu sut gallai’r lle chwarae

edrych yn y dyfodol. Cafodd yr holl luniau a geiriau eu hystyried a’u dadansoddi, ac aeth y Swyddog Datblygu Chwarae â’r canfyddiadau i’r Adran Barciau, fel bod modd cyflwyno tendr yn ei gylch. Ar ôl i gwmnïau ddychwelyd eu dyluniadau, roedd 2 yn cyflawni’r briff. Rhannwyd y rheiny â’r cyngor ysgol, ac ar ôl trafodaeth fywiog iawn ar faterion fel hygyrchedd, cynhwysedd, risg, diogelu, pleidleisiodd y plant dros eu hoff ddyluniad. Cafodd y plant gyfle i fonitro cynnydd y prosiect ar ei hyd. Yn y pen draw roedd yr ardal chwarae newydd, y bu’r plant yn rhan o’i chreu o’r cychwyn, yn barod a chynhaliwyd digwyddiad i ddathlu ac archwilio’r ardal newydd.

# DIWEDDGLO

gan Sally Holland,  
Comisiynydd Plant Cymru

Mae chwarae yn gyfystyr â phlentyndod. Mae'n bwysig i blant a phobl ifanc ac yn helpu i gyfrannu at eu hapusrwydd, eu hiechyd a'u llesiant. Ac eto, i rai yng Nghymru, mae rhwystrau i chwarae, hamdden a gweithgareddau eraill sy'n cyfoethogi o dan Erthygl 31 o CCUHP, fel y celfyddydau creadigol, treftadaeth a chwaraeon.

Er gwaethaf uchelgais Llywodraeth Cymru o sbarduno deddfwriaeth er mwyn sicrhau bod "gan bob plentyn ystod eang o gyfleoedd heriol a diddorol i chwarae a mwynhau eu hamser hamdden"<sup>7</sup> a chanllawiau statudol sy'n gofyn bod awdurdodau lleol yn asesu digonolrwydd cyfleoedd chwarae i blant yn eu hardaloedd, mae'r adroddiad hwn yn amlygu bod plant a phobl ifanc, yn enwedig rhai sydd ag anableddau, rhai sy'n byw mewn teuluoedd sydd a ychydig o arian a grwpiau eraill ar y cyrion, yn profi rhai rhwystrau gwaelodol i chwarae, ac i hawliau eraill plant o dan Erthygl 31.

Gellir goresgyn rhai o'r rhwystrau hyn trwy dargedu darpariaeth i helpu'r rhai sy'n cael trafferth ymdopi ar hyn o bryd oherwydd nad oes ganddynt ddigon o arian neu gludiant i gael mynediad i gyfleoedd. Mae eraill yn ymwneud â heriau modern gwaelodol i blentyndod, fel lefelau traffig ar y ffyrdd yn llesteirio chwarae yn yr awyr agored, a dwysedd gofynion gwaith ysgol ffurfiol yn lleihau'r amser ar gyfer hamdden a chreadigrwydd. Mae'r rhain yn galw am newidiadau mwy sylfaenol i sut rydyn ni'n trefnu ein tirluniau, ein dangosyddion perfformiad addysgol a'n hagweddau.

I baratoi ar gyfer yr adroddiad hwn, rwyf wedi siarad â nifer o blant a fu'n rhannu profiadau rhyfeddol gyda fi. Rwyf fi eisiau i bob plentyn, ble bynnag maen nhw'n byw a beth bynnag yw eu gallu neu eu hincwm, allu mwynhau'r profiadau cyfoethogi sy'n gysylltiedig â chwarae, gweithgareddau hamdden, y celfyddydau, chwaraeon a threftadaeth, a chreu'r atgofion hynny sy'n aros gyda ni am oes.

Byddai'n hawdd iawn i mi gyhoeddi'r adroddiad, a gofyn am ddarparu mwy o adnoddau ar gyfer chwarae, hamdden, celfyddydau, diwylliant a threftadaeth i blant, heb gydnabod y pwysau aruthrol sydd ar y pwrs cyhoeddus yng Nghymru. Bydd brwydr feunyddiol ein hawdurdodau lleol i gadw'r ddysgl yn wastad yn arwain yn anochel at benderfyniadau na fyddant o reidrwydd yn helpu i gyflawni uchelgais Llywodraeth Cymru, a nodwyd uchod. Ond rwy'n galw ar awdurdodau lleol a sefydliadau eraill i beidio â gweld cyfleoedd chwarae, hamdden, celfyddydau, chwaraeon a threftadaeth fel rhywbeth 'braf i'w gael'. Mae tystiolaeth gref fod y gweithgareddau o dan Erthygl 31 yn hanfodol i ddatblygiad deallusol, emosiynol a chymdeithasol plant. Mae'n hanfodol felly bod awdurdodau lleol a sefydliadau eraill yn adeiladu amgylcheddau sy'n rhoi cyfleoedd i'n plant fwynhau chwarae ac amser rhydd **gyda'r** plant hynny a'u teuluoedd, er mwyn sicrhau'r canlyniadau gorau.

Mae un adran o'r adroddiad hwn yn disgrifio sut mae rhai sefydliadau cyhoeddus ac eraill yng Nghymru yn gweithio tuag at Ddull Gweithredu seiliedig ar Hawliau Plant yng nghyswllt cyfleoedd chwarae, hamdden, chwaraeon, celf, a diwyllianol. Fframwaith yw 'Y Ffordd Gywir' yr ydyn ni wedi'i ddatblygu, ar sail CCUHP, ar gyfer gweithio gyda phlant. Mae'n helpu sefydliadau i sicrhau bod hawliau plant yn ganolog i'w gwaith. Fe hoffwn innau weld pob awdurdod lleol yng Nghymru yn mabwysiadu'r dull gweithredu hwn wrth iddynt weithio ar eu hasesiadau digonolrwydd chwarae a chyllidebu ar gyfer darparu'r holl wasanaethau sy'n hybu Erthygl 31 o CCUHP. Mae hynny'n golygu galluogi mwy o blant i chwarae mwy o ran yn y gwaith o lunio gwasanaethau a chyfleoedd.

Bydd hynny yn ei dro yn arwain at wneud gwell penderfyniadau, er mwyn sicrhau bod ffocws ar anghenion penodol pob plentyn, ond yn arbennig y rhai hynny y gall eu lleisiau gael eu colli neu eu distewi. Bydd hefyd yn creu amgylchedd lle mae gwasanaethau'n atebol i'w holl ddefnyddwyr. Carwn annog sefydliadau eraill hefyd i archwilio sut gellir defnyddio'r fframwaith er budd y plant a'r bobl ifanc y maen nhw i fod i'w gwasanaethu.

Rwyf innau'n ymroddedig i chwarae fy rhan. Yn gyntaf, bydda i'n cynnwys yr hyn rwyf wedi'i glywed, yn arbennig ynghylch materion diogelwch a diffyg hyder ymhlith pobl ifanc, yn fy mhrosiect 'What Now? Beth Nawr?' eleni. Bydd y gwaith hwn yn golygu fy mod i'n cynnal ymgynghoriad graddfa fawr eto i sefydlu adroddiad cyflwr y genedl ar fynediad plant i'w hawliau dynol yng Nghymru a chreu strategaeth dair blynedd newydd ar gyfer fy swyddfa.

Yn ail, fe ges i'm taro'n arbennig gan yr heriau ymarferol i gyrchu hawliau o dan Erthygl 31, gan gynnwys diffyg arian a diffyg mynediad i gludiant addas. Bydd y ddwy brif neges hynny'n cael eu bwydo i'm prosiect eleni, fydd yn edrych ar drechu tlodi plant; darn o waith a fydd yn rhoi arweiniad ymarferol i gyrff cyhoeddus yng Nghymru er mwyn galluogi plant, beth bynnag yw eu cefndir, i gael y dechrau gorau mewn bywyd.

Neges ganolog y Sylw Cyffredinol ar Erthygl 31, a gyhoeddwyd gan Bwyllgor y CU ar Hawliau'r Plentyn, yw bod chwarae, adloniant, gorffwys, hamdden, celfyddyd a diwylliant i gyd yn gysylltiedig, a'u bod, ar y cyd, yn creu amgylchedd lle gall plant ffynnu. Fel Comisiynydd Plant rwy'n argyhoeddedig bod y gweithgareddau o dan Erthygl 31 yn ganolog i 'blentyndod da' yng Nghymru. Rwy'n annog pawb sydd â chyfrifoldeb i ddarparu'r gwasanaethau hynny i sicrhau bod ymrwymiad i hawliau plant yn dal yn ganolog i'w gwaith.

#### Troednodiadau

- 1 Comisiynydd Plant Cymru Beth Nesa? I What Next? Y canfyddiadau, Swyddfa Comisiynydd Plant Cymru, 2016, tudalen 15.
- 2 Comisiynydd Plant Cymru Beth Nesa? I What Next? Y canfyddiadau, Swyddfa Comisiynydd Plant Cymru, 2016, tudalen 15.
- 3 Grŵp Dydd Mawrth Ceredigion – Llysgenhadon Cymunedol – plant a phobl ifanc ag anableddau.
- 4 Gellir disgrifio gweithgareddau strwythuredig fel gweithgareddau sydd wedi'u trefnu ac sy'n aml yn cael eu goruchwyllo, e.e. clwb drama, clybiau pêl-droed a gwersi syrffio.
- 5 Menter gymdeithasol yw Prosiect Enabled sy'n ceisio rhoi i bobl ifanc ag anabledd yn Abertawe fforwm er mwyn i lunwyr penderfyniadau allu clywed eu llais, er mwyn gwella'r gwasanaethau maen nhw'n eu defnyddio.
- 6 Menter gymdeithasol yng Nghymru yw Dynamix, sy'n helpu i roi llais i bobl gan ddefnyddio dulliau difyr, diddorol y gall pobl ymuno â nhw.
- 7 Chwarae a Hamdden, Llywodraeth Cymru, Gwefan Llywodraeth Cymru, <http://gov.wales/topics/people-and-communities/people/children-and-young-people/play-and-leisure/?lang=en>

Mae'r dyfyniadau sydd yn yr adroddiad hwn wedi dod yn uniongyrchol o blant a phobl ifanc

**Comisiynydd Plant Cymru**

**Ty Ystumllwynarth**

**Ffordd Phoenix**

**Llansamlet**

**Abertawe**

**SA7 9FS**

**01792 765600**

**[post@complantcymru.org.uk](mailto:post@complantcymru.org.uk)**

**[facebook.com/childcomwales](https://www.facebook.com/childcomwales)**

**[@complantcymru \(Trydar\)](#)**

Mae'r adroddiad ar gael mewn fformatau eraill trwy gysylltu gyda ni.