



BECHGYN A MERCHED YN CODI LLAIS

Astudiaeth Ansoddol o Ddiwylliannau Rhywedd a Rhywiol Plant (10-12 oed)

Prosiect ymchwil archwiliadol i hysbysu Grŵp
Trawsbleidiol Cynulliad Cenedlaethol Cymru ar Blant,
Rhywioldeb, 'Rhywioli' a Chydraddoldeb.

#RHYWIAETHOL



CARDIFF
UNIVERSITY
PRIFYSGOL
CAERDYDD

NSPCC
Dim mwy o grotoldeb i blant. **016.**
Cruelty to children must stop. **FULL STOP.**

02 / Cefndir a Chwmpas
04 / Crynodeb Gweithredol
06 / Canfyddiadau Allweddol
08 / Argymhellion Allweddol
22 / Ymchwil at y Dyfodol

CEFNDIR A CHWMPAS

Ym mis Ionawr 2012 sefydlodd Jocelyn Davies (AC) grŵp trawsbleidiol Cynulliad Cenedlaethol Cymru, *Plant, Rhywioldeb, ‘Rhywioli’ a Chydraddoldeb*. Roedd lansio'r grŵp trawsbleidiol yn pwysleisio sut mae cydraddoldeb, materion cyfiawnder cymdeithasol a phrofiadau plant eu hunain wedi bod yn absennol i raddau helaeth o drafodaethau yn y cyfryngau ac adolygiadau ymchwil y llywodraeth ar yr hyn y cyfeirir ato'n aml fel 'rhywioli plant'.

Ar ôl y lansio, noddodd Llywodraeth Cymru a Phrifysgol Caerdydd gynhadledd undydd, *“Plant, Rhywioldeb a Rhywioli: Mater o Gydraddoldeb, Hawliau a Llais”* (30 Mawrth 2012). Roedd y digwyddiad hwn yn dod â phlant oed ysgol uwchradd, academyddion, aelodau cynulliad, llunwyr polisi a gweithwyr proffesiynol at ei gilydd i gychwyn deialog trwy gyflwyniadau a gweithdai. Mewn ymateb i adborth y plant eu hunain o'r gynhadledd eu bod am ymwneud yn fwy uniongyrchol ag ymchwil sy'n hysbysu ac yn ffurfio polisi; cael “gwrandawriad” a “siarad yn rhydd” am faterion rhywioldeb, crynhôdd un o is-bwyllgorau'r grŵp trawsbleidiol gyllideb fechan i gynnal prosiect ymchwil ansoddol gwreiddiol ac archwiliadol i ddiwylliannau rhywiol plant cyn iddynt gyrraedd eu harddegau, gyda barn a phrofiadau'r plant eu hunain yn chwarae'r rhan ganolog.

Trosolwg ymchwil

Bu'r ymchwil yn defnyddio dulliau cyfranogol i gynhyrchu data ansoddol ar sut mae grwpiau gwahanol o blant sydd heb gyrraedd eu harddegau (10-12 oed, n=125) yn deall eu hunaniaeth rhywedd a rhywiol eu hunain ac eiddo pobl eraill, a hefyd eu perthnasoedd a'u diwylliannau. Roedd tair elfen i'r nodau craidd: ymdrin â'r diffyg gwybodaeth am ddiwylliannau rhywiol plant eu hunain yng nghyd-destun eu bywydau pob dydd; rhoi lle blaenllaw i gydraddoldeb ac amrywiaeth (Dyletswydd Gydraddoldeb y Sector Cyhoeddus, 2012); a galluogi barn a phrofiadau'r plant eu hunain i hysbysu a ffurfio ymchwil, polisiau ac ymarfer yn y dyfodol (Erthygl 12, CCUHP).

Y Tîm Ymchwil

Cafodd yr ymchwil ei dylunio, ei chynnal a'i dadansoddi gan yr Athro Emma Renold (Prifysgol Caerdydd), a fu hefyd yn llunio'r adroddiad terfynol. Bu Siôn Tetlow (Myfyriwr PhD, Prifysgol Caerdydd) yn cynorthwyo gyda 10 o'r cyfweiliadau grŵp bechgyn.

Cefnogwyd yr ymchwil gan swyddfa Comisiynydd Plant Cymru a Vivienne Laing (NSPCC) o is-bwyllgor y Grŵp Trawsbleidiol. Ceisiwyd sylwadau, arweiniad a chynghor gan banel o arbenigwyr, oedd yn cynnwys: Hannah Austin (Cymorth i Fenywod Cymru), Dr. Clare Bale (Ymgynghorydd Arbenigol ar Addysg Rhyw a Pherthnasoedd), Dr. Sara Bragg (Prifysgol Brighton), Yr Athro Ann Phoenix (Sefydliad Addysg Prifysgol Llundain), Jan Pickles (NSPCC), a'r Athro Jessica Ringrose (Sefydliad Addysg Prifysgol Llundain).

Diolchiadau

Ariannwyd y prosiect hwn gan Ysgol y Gwyddorau Cymdeithasol, Prifysgol Caerdydd, y Gymdeithas Genedlaethol er Atal Creulondeb i Blant (NSPCC) a Chomisiynydd Plant Cymru.

Diolch o galon i'r bechgyn a'r merched am gymryd rhan a chyfrannu i'r gweithgareddau ymchwil mewn ffordd mor fywiog. Roedd eu brwdfrydedd a'u hawydd i 'gael eu clywed' yn amlwg iawn, ac roedd eu hymdeimlad o gyfiawnder cymdeithasol a materion personol iawn yn reddfol ac yn creu argraff ddofn. Diolch hefyd i'r athrawon a'r rhieni a wnaeth eu cyfranogiad a'r ymchwil hon yn bosibl.

Yr Athro Emma Renold
Ysgol Gwyddorau Cymdeithasol
Prifysgol Caerdydd

CRYNODEB GWEITHREDOL

Yr elfennau amlycaf mewn trafodaethau ar blant ifanc a rhywioldeb yn y cyfryngau yw distawrwydd, gwadu a phryder¹. Mae hyn yn arbennig o amlwg mewn pryderon diweddar ynghylch yr hyn y cyfeirir ato'n gyffredin fel 'rhywiol plant'. Fodd bynnag, mae mwyafrif y trafodaethau hyn yn dweud mwy wrthym am bryderon ac ofnau oedolion nag am farn a phrofiadau plant eu hunain.

Mae barn plant wedi bod yn absennol, wedi ei gwthio o'r neilltu, wedi'i hanwybyddu, neu wedi'i symleiddio yn y trafodaethau ar 'rywiol'. Ar ben hynny, anaml y mae materion cydraddoldeb, hawliau a chyfiawnder cymdeithasol yn brigo i'r wyneb mewn ffyrdd sy'n ymdrin â chymhlethdod bod yn rhywiol a datblygu i fod felly.

Mae'r ymchwil hon yn ymdrin â rhywioldeb* mewn modd cyffredinol gymdeithasegol, ac yn blaenoriaethu barn a phrofiadau'r plant eu hunain, fel bod ein dealltwriaeth o ddiwylliannau rhywiol plant wedi'u seilio ar farn amrywiol a chyfoethog y plant eu hunain (ac yn cael ei herio ganddynt).

Roedd yr ymchwil yn ceisio ymdrin â bwlch gwybodaeth sylweddol yn ein dealltwriaeth o sut mae plant sydd heb gyrraedd yr ardegau (10-12 oed) yn cael hyd i ffordd trwy eu hunaniaeth rhywedd a rhywiol eu hunain ac eraill, yn ogystal â'u perthnasoedd a'u diwylliannau. Mae'n rhoi lle blaenllaw i amrywiaeth barn a phrofiadau plant, ac yn pwysleisio cydraddoldeb, llesiant, 'llais' ac asiantaeth.

1/ * Defnyddir rhywioldeb yn yr adroddiad hwn i grynhoi ystod eang o arferion cymdeithasol, materol, diwylliannol a chorfforol. Mae'n blaenoriaethu'r gwahanol ffyrdd sydd gan blant eu hunain o ddeall sut gall iaith, delwedd a chysylltiadau a pherthnasoedd corfforol, emosiynol a chymdeithasol fod yn llawn ystyr rhywiol yng nghyd-destun eu bywydau pob dydd.

Mae barn plant wedi bod yn absennol, wedi ei gwthio o'r neilltu, wedi'i hanwybyddu, neu wedi'i symleiddio yn y trafodaethau ar 'rywiol'

Cwestiynau'r ymchwil

1 / Beth yw barn bechgyn a merched sydd heb gyrraedd eu harddegau ynghylch y trafod cyhoeddus ar 'rywiol masnachol cyn pryd' a byw mewn cymdeithasau sydd 'wedi'u dirlenwi â rhyw' fwyfwy?

2 / Ym mha ffyrdd ac ym mha gyd-destunau mae bechgyn a merched sydd heb gyrraedd eu harddegau yn cael bod eu cyrff yn hwyl, yn dod â boddhad, yn ddiogel, yn creu risg, ac yn beryglus?

3 / Pa fath o ddiwylliannau cyfoedion (e.e. cyfeillgarwch agos, cariadon (yn fechgyn a merched), ac ati) sy'n dylanwadu ar fydoedd cymdeithasol pob dydd bechgyn a merched sydd heb gyrraedd eu harddegau?

4 / Sut mae bechgyn a merched sydd heb gyrraedd eu harddegau yn cael hyd i ffyrdd penodol leol a diwylliannol trwy ddiwylliannau rhywedd a rhywiol?

Dulliau

Er mwyn ymdrin â diwylliannau rhywiol plant sydd heb gyrraedd eu harddegau (10-12 oed), maes nad ymchwiliwyd iddo'n ddigonol, crewyd dyluniad ymchwil ansoddol archwiliadol, gan ddefnyddio dulliau cyfranogol. Bu 125 o blant, o ardaloedd trefol a gwledig De Cymru, yn cymryd rhan yn yr ymchwil.

CANFYDDIADAU ALLWEDDOL



Mae rhywioldeb a dysgu rhywiol yn rhan o fywydau pob dydd plant

Mae plant wrthi'n trafod ac yn dysgu am y ffyrdd gwrthgyferbyniol y mae rhywioldeb yn dylanwadu ar bwy ydynt, sut maen nhw'n teimlo yn eu cyrff, beth maen nhw'n gallu ei wneud, ble maen nhw'n gallu mynd, sut maen nhw'n ymwneud ag eraill, a sut mae eraill yn ymwneud â nhw.



Dyw edrych yn hŷn ddim o reidrwydd yn golygu eisiau bod yn 'secsi'

Mae ofnau oedolion ynghylch plant yn "tyfu i fyny'n rhy gyflym" wedi'u datgysylltu o brofiadau'r plant eu hunain. Soniodd bechgen a merched am "edrych yn hŷn" neu "edrych yn secsi" mewn ffyrdd gwahanol iawn.



Goddef rhywiaeth pob dydd

Mae'r pwysau i gydymffurfio â normau rhywedd yn treiddio i bob rhan o fywydau plant. Soniodd merched yn arbennig am anhawster "bod yn chi eich hunan" a "ffitio i mewn".



Mae diwylliannau cariadon, yn fechgyn a merched, yn amlwg iawn ym myd cymdeithasol plant, ond ceir profiadau gwahanol ohonynt.

Soniodd llawer o blant am y pwysau i fod yn rhan o ddiwylliannau cariadon yn yr ysgol, fel ei bod hi bron yn amhosibl i fachgen a merch fod yn ffrindiau. Roedd y pwysau yma'n arbennig o drwm ar ferched.



Mae plant ifanc yn profi aflonyddu rhywiol²

Nid oedd aflonyddu rhywiol geiriol yn anghyffredin yn niwylliannau cariadon plant, ond ychydig yw'r plant sy'n gallu trafod hyn gyda rhiant neu athro, ac nid oeddent mewn sefyllfa i wybod sut i ddelio â sylwadau oedd yn aflonyddu arnynt.



Mae plant yn beirniadu cyfryngau rhywiol penodol

Roedd gwahaniaeth yn yr hyn roedd bechgyn a merched yn cael ei fod yn dramgwyddus neu'n 'amheus'. Roedd plant yn poeni mwy am ddelweddau oedd yn codi ofn na delweddau 'penodol rhywiol'. Roedd y pethau roedd plant yn teimlo eu bod yn niweidiol yn aml yn dibynnu ar y cyd-destunau cymdeithasol dan sylw a'r risgiau ehangach yn eu bywydau pob dydd.



Roedd llawer o blant yn ddiog eu bod yn gorfod byw mewn diwylliant cyfoedion a chymdeithas rhywiaethol.

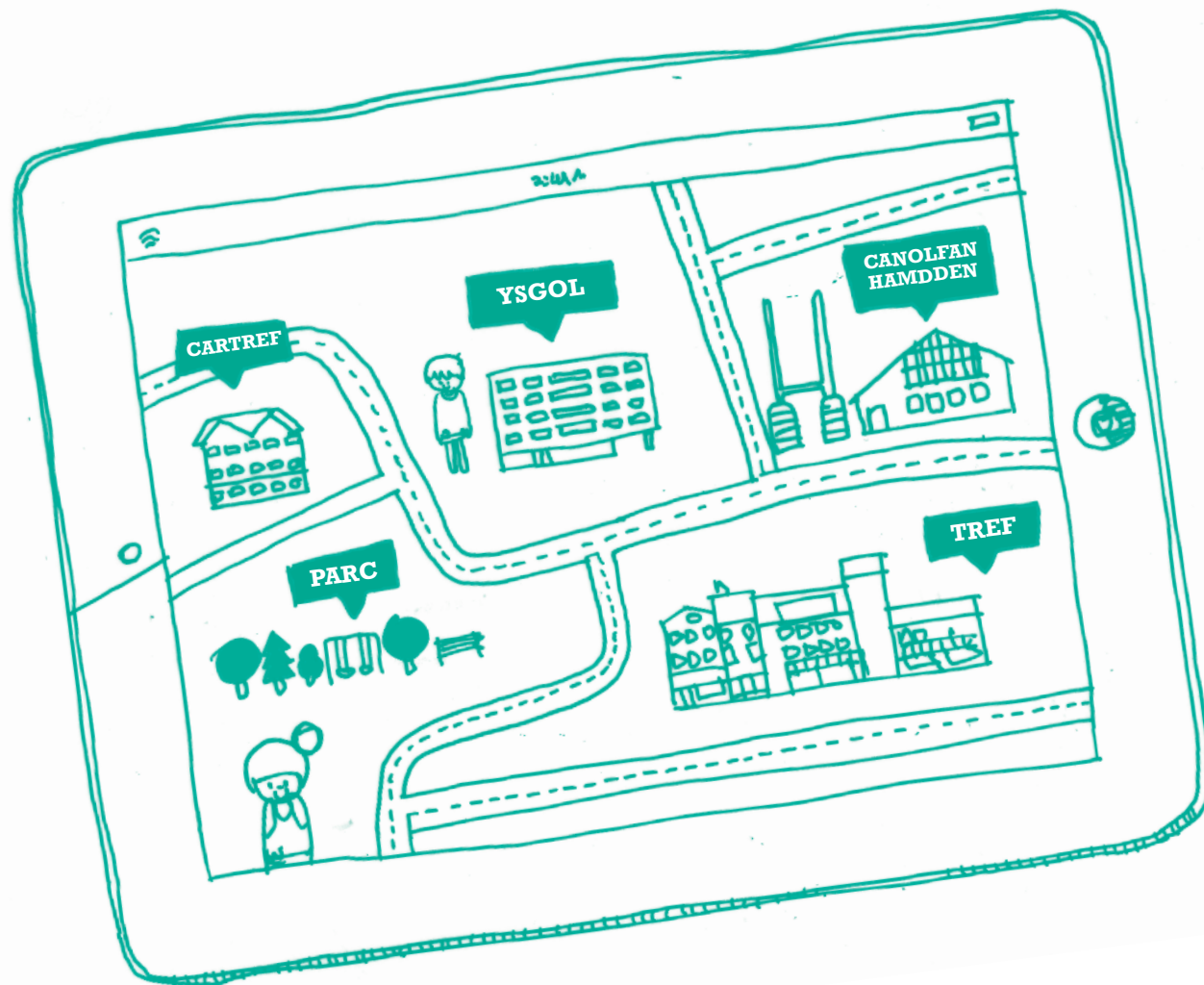
Er bod rhai plant yn cael hyd i ffyrdd creadigol o reoli a/neu herio stereoteipiau rhywedd a rhywiol, ar y cyfan roedden nhw'n anobeithio ynghylch oferedd eu hymdrechion unigol eu hunain i ymdrin ag elfennau rhywiaethol pob dydd ac aflonyddu rhywiol geiriol.



Mae angen i bolisi gael ei hysbysu gan brofiadau plant eu hunain

Dim ond trwy ddatblygu polisiâu ac arferion sy'n ymdrin â diwylliannau rhywedd a rhywiol plant eu hunain y gall ymarferwyr a llunwyr polisi gefnogi'n llawn ddealltwriaeth a phrofiadau merched a bechgyn eu hunain o ran pam maen nhw'n teimlo fel y maent, beth yw ystyr hynny o ran sut maen nhw'n gweithredu, a sut gall pethau newid.

2/ Defnyddir **aflonyddu**, yn hytrach na **bwlio**, i greu cysyniad o'r enghreifftiau geiriol, corfforol, materol, emosiynol a seicolegol o gam-drin pŵer yn rhywiol ac yn rhyweddol yn niwylliannau cyfoedion pob dydd plant a'u bydoedd cymdeithasol. Defnyddir aflonyddu oherwydd ei fod yn cyfleu'n well nid yn unig yr arferion unigol a grŵp cyfoedion y bu plant yn eu disgrifio fel rhai digroeso, poenus, oedd yn tarfu arnynt, ond hefyd y rhywiaethau pob dydd mwy cyffredin, wedi'u normaleiddio, sydd yn cylchdroi yn y diwylliant cyfoedion a'r gymdeithas ehangach.



Mae rhywioldeb a dysgu rhywiol yn rhan o fywydau pob dydd plant

Mae plant wrthi'n trafod ac yn dysgu am y ffyrdd gwrthgyferbyniol y mae rhywioldeb yn dylanwadu ar bwy ydynt, sut maen nhw'n teimlo yn eu cyrff, beth maen nhw'n gallu ei wneud, ble maen nhw'n gallu mynd, sut maen nhw'n ymwneud ag eraill, a sut mae eraill yn ymwneud â nhw.

Mae hanesion plant eu hunain yn dangos yn rymus sut maent yn aml yn cael profiad o rywioldeb ar yr un pryd, i wahanol lefelau, fel cyfuniad o hwyl, pŵer, bod yn ddi-rym, pryder, perygl a risg.

Mae plant yn profi sut mae eu cyrff, rhyngweithio cymdeithasol, gwrthrychau a iaith yn llawn ystyron rhywiol mewn ffyrdd gwrthgyferbyniol. Mae ystyron, normau, gwerthoedd a phrofiadau'n ildio ac yn newid wrth i blant symud rhwng gwahanol gyd-destunau (e.e. ysgolion, parciau, cartrefi), felly dyna pam mae'r ymchwil hon yn canolbwyntio ar ddiwylliannau rhywedd a rhywiol.

Mae llawer o blant yn ymwybodol o'r elfen rywedd amlwg i rywioldeb, a'i fod yn bodoli mewn diwylliant lleol a byd-eang sydd naill ai'n mynnu neu'n rhagdybio heterorywiaeth.

Mae'n hanfodol ystyried ym mha ffyrdd mae oedran, rhywedd, dosbarth cymdeithasol, hil, crefydd, (an)abledd a lleoliad yn dylanwadu ar sut mae plant yn dysgu am rywioldeb ac yn ei reoleiddio.

I don't really feel safe [...] I ended up fighting when this boy kept calling my ex-girlfriend fat and ugly and all that [...] like he was bullying her [...] that's why I really go to the gym
(Rhydian, 11 oed)

"Sometimes we do try and look older... when you're older you have more independence"
May, 10 oed

Anwyn: I've got a friend, Alice, and I go 'hi sexy' and she says 'hi sexy'

INT: and what if a boy came up and said that to you?

Anwyn: I'd feel a bit different, I'd feel weird

Fflur: I'd be massively shocked

Anwyn: I'd be like, quick, get me a jumper

INT: Could it ever feel nice if it came from a boy?

Anwyn: you can take it as a compliment, or you can take it as, 'do I look tarty?'

(11 oed)

EDRYCH YN HÛN

Ashlee: I like them (heels) because adults wear them

Marie: and you look older

Ashlee: People treat you with respect

Marie: when you are older, people no longer treat you like dirt

Ashlee: Like they make fun of you ... all the older children in [the area]

(10 oed)

At our age we want to look attractive but not sexy girls ... want to look sexy
(Jason 12 oed)

Dyw edrych yn hÛn ddim o reidrwydd yn golygu eisiau bod yn 'secsi'

Mae ofnau oedolion ynghylch plant yn "tyfu i fyny'n rhy gyflym" wedi'u datgysylltu o brofiadau'r plant eu hunain. Soniodd bechgen a merched am "edrych yn hÛn" neu "edrych yn secsi" mewn ffyrdd gwahanol iawn.

Anaml yr oedd 'edrych yn hÛn' (e.e. gwisgo sodlau uchel neu feithrin cyhyrau) yn ymgais i 'fod yn secsi'. I rai plant, merched yn arbennig, roedd edrych yn hÛn yn ymgais i gael annibyniaeth gymdeithasol ac yn arwydd o awydd i dderbyn mwy o ryddid gan oedolion. I eraill, roedd risg i edrych yn ifanc, ac roedd edrych yn hÛn yn fater o'u hamddiffyn eu hunain rhag trais cyfoedion yn eu cymuned.

Er bod llawer o wahanol ystyron i'r term 'secsi', roedd bron bob amser yn cyfeirio at 'secsi' normadol heterorywiol. I lawer o fechgyn, doedd ganddyn nhw ddim teimladau cryf y naill ffordd na'r llall ynghylch bod yn (hetero)'secsi'. Anaml y byddai bechgyn yn canfod bod yn 'secsi' fel rhywbeth oedd yn cynnwys elfen o risg neu'n beryglus.

I ferched roedd bod yn 'secsi' yn brofiad amwys. Gallai gael ei ddefnyddio'n sarhaus ac yn ganmoliaethus, a gallai greu hierarchaeth gymdeithasol a diwylliannol greulon ymhlith merched.

Roedd llawer o ferched yn ymwybodol o safonau dwbl heterorywiol ac yn feirniadol iawn ohonynt, a soniodd merched o bob oed am deimlo bod eu cyrff yn cael eu beirniadu a'u gwerthuso'n barhaus.

Yn wir, roedd llawer o ferched yn dioddef aflonyddu rhywiol geiriol oddi mewn i'w diwylliant cyfoedion eu hunain (yn fechgyn a merched) a chan fechgyn hÛn, ac yn fwy felly mewn mannau cyhoeddus nag ar-lein.

Goddef rhywiaeth pob dydd

Mae'r pwysau i gydymffurfio â normau rhywedd yn treiddio i bob rhan o fywydau plant. Soniodd merched yn arbennig am anhawster "bod yn chi eich hunan" a "ffitio i mewn". Yn wir, roedd llawer o ferched hŷn wedi rhoi'r gorau i weithgareddau egniol roedden nhw wedi'u mwynhau pan oedden nhw'n iau oherwydd bod cyrff addas ar gyfer chwaraeon yn gwrthdaro â'u 'benyweidd-dra'.

Soniodd merched o bob oed am eu cyrff bron yn gyfangwbl yng nghyswllt sut roedden nhw'n edrych a'r ymdrech sylweddol oedd yn angenrheidiol i gynhyrchu corff 'merch' y gellid ei adnabod ac a oedd yn gymdeithasol dderbyniol. Mewn cyferbyniad, roedd y bechgyn yn siarad llai am sut roedden nhw'n edrych a sut olwg oedd ar gorff (e.e. faint o gyhyrau, ffasiwn), a mwy am beth roedd corff yn ei wneud (e.e. cyflawniad ym myd chwaraeon).

Roedd pryder ac anfodlonrwydd ynghylch eu cyrff yn amlwg iawn yn sgysiau merched am eu cyrff, ond yn llawer llai amlwg yn sgysiau'r bechgyn. Roedd yn well gan lawer o'r merched ddillad cyfforddus, fel gwaelod tracwisg a hwdi, a dillad oedd yn cuddio, yn hytrach na thynnu sylw at siâp eu corff.

Soniodd llawer o ferched (yn enwedig ym Mlwyddyn 8) am roi'r gorau i weithgareddau corfforol egniol roedden nhw wedi'u mwynhau pan oedden nhw'n ferched iau, fel chwaraeon, dawns, adeiladu cuddfannau, marchogaeth a beicio, oherwydd bod gwrthdaro rhwng corff addas at chwaraeon (e.e. cyhyrog neu chwyslyd) a'r disgwyliadau amlycaf o ran 'benyweidd-dra'.

Soniodd merched hefyd am gael trafferth gyda negeseuon yn y cyfryngau i 'fod yn nhw eu hunain' a phwysau cymdeithasol i 'fod fel pawb arall' a chydymffurfio â syniadau cul ynghylch harddwch heterorywiol. Soniodd rhai bechgyn fod ganddyn nhw 'fawr ddim diddordeb mewn ffasiwn' a bod 'dim cymaint o ots da nhw â'r merched'. Soniodd y rhai oedd yn buddsoddi tipyn mewn ffasiwn am fod eisiau 'edrych yn deidi', ac yn nid yn 'ddiran' nac yn 'dlawd'.

Roedd llawer o fechgyn a rhai merched yn teimlo bod diddordeb merched yn y diwylliant ffasiwn a cholur 'dros ben llestri', a hefyd yn arwydd bod merched ar gael mewn ffordd heterorywiol (e.e. "eisiau cael cariad"). Soniodd merched hefyd am arferion eithrio cymdeithasol ac aflonyddu rhywiol geiriol a rhywiaethol yn sgîl peidio â buddsoddi yn niwylliant ffasiwn a cholur y stryd fawr. Soniodd rhai merched am bwysau gan rieni i gydymffurfio â stereoteipiau rhywiol, gyda rhieni'n talu merched mwy bachgennaidd i wisgo ffrogiau i fynd i ddisgo neu brom yn yr ysgol.

Aneria: I hardly go out anymore, I just stay in my PJ's... I am so self conscious... I don't like to walk past guys... I jut feel like they are going to talk about me or they will judge me (12 oed)

Rowan: When boys whistle at me, it make me feel like I need to change my clothes (11 oed)

Izzy: She needs a padded bra so people look at her boobs

Ria: She needs one to hide them! (11 oed)

Hassan: I dress like I want, nobody else dresses the way I dress (11 oed)
Cal: I just chuck on something that is in my cupboard (12 oed)
Lee: Sometimes boys dress up ... so girls could like them (11 oed)
"Eye-shadow ... that's what girls wear. I wish I was a girl!" (Taylor, 10 oed)

RHYWIAETH POB DYDD

"I feel pushed to be a girl!"
(May, 10 oed)

I think natural is best [...] but you cannot go to school without make-up
(Hayley, 11 oed)

"If I don't feel good about myself then the last thing I want to do is draw attention to myself by wearing rude stuff!"
(Steph, 12 oed)

Tonia: Everything we say is turned into a sexual way
Lori: They (boys) are really sick minded
Becky: It really gets into my head (12 oed)



Mae diwylliannau cariadon, yn fechgyn a merched, yn amlwg iawn ym mydoedd cymdeithasol plant, ond yn cael eu profi mewn amrywiol ffyrdd.

Soniodd llawer o blant am y pwysau i fod yn rhan o ddiwylliannau cariadon yn yr ysgol, fel ei bod hi bron yn amhosibl i fachgen a merch fod yn ffrindiau. Mae'r pwysau yma'n arbennig o drwm ar ferched.

Staci: A good boyfriend would be... if you're unwell and they come over
Tilly: If he was kind and had a nice personality
Maisy: It's a bit of the looks (but it's about love)
Veronique: I want a boy who won't cheat on you
Jessie: Who won't raise a hand to you... I feel bad when they are controlling you (10 oed)

We're single pringles, not taken bacon!
(Sadie, 10 oed)

CARIADON, YN FECHGYN A MERCHED

I got called strange by boys ... (cos) me and this girl Alice used to hang out. So in the end we made up a lie that we were cousins (Jared, 12 oed)

I had every girl in my year (Year 5) and every girl in the year above me (Rhydian, 11 oed)

Boys take girls by their looks, they don't want to go out with mingin' girls like me (Ria, 11 oed)

Some boys spread stuff (online) like she's a good meter (kisser), a good neck (Chelsey, 12 oed)

They say, change your ways and if you look prettier then we will go out with you (Kayley, 10 oed)

At my (primary school) you just had to go out with someone. It was a virtual rule ... if you had a girlfriend you were marked out as cool, if you didn't you were a chav (Nico, 11 oed)

Nid oedd gan lawer o fechgyn a merched fawr ddim dewis heblaw bod yn rhan o amrywiaeth o arferion fel 'ffansio', 'mynd ar ddêt' a 'dympio', neu fod yn dyst iddynt, er enghraifft, pwys oedd yn 'hoffi', yn 'caru', neu'n 'dwlu ar' bwy. Roedd hyn yn arbennig o wir wrth i blant sôn am eu blwyddyn olaf yn yr ysgol gynradd.

Er bod i ba raddau roedd bechgyn a merched yn cymryd rhan yn yr arferion hyn yn amrywio cryn dipyn ar draws y sampl, gallai'r rhai fwyaf o blant eu henwi a'u trafod am gyfnod hir. Mewn rhai ysgolion, soniodd plant am orfod cymryd rhan ynddynt, ac am gylch di-baid o 'fynd allan a dympio' a oedd yn destun craffu a gwerthuso parhaus gan gyfoedion. Roedd y pwysau i droi cyfeillgarwch rhwng bachgen a merch yn 'berthynas' rhwng cariadon yn yr ysgol gynradd yn treiddio i bobman.

I rai bechgyn, roedd 'cael merch yn gariad', 'unrhyw ferch', yn ddigon i sicrhau statws cymdeithasol a phoblogrwydd. Mewn cyferbyniad, roedd llawer o ferched yn tynnu sylw at sut roedd eu statws fel 'cariad' yn eu gwrthrycholi, yn enwedig pan oedd harddwch y merched yn cael ei sgorio a'i raddoli. Roedd llawer o ferched hefyd yn anfodlon ar sut roedden nhw'n cael eu 'trosglwyddo' ac yn destun 'brwydro' rhwng bechgyn oedd am eu 'hawlio'.

I ferched, soniwyd am fod yn gariad i fachgen fel rhan anochel o fod yn ferch normal, a disgrifiwyd hynny mewn gwahanol ffyrdd fel hunaniaeth hŷn, frawychus, gyfyngol, rymus, a rhywbeth yr oedd yn rhaid ei oddef a dod yn gyfarwydd ag ef. Roedd gwrthsefyll neu wrthod byd cariadon yn anodd i ferched, yn enwedig mewn ysgolion a chymunedau lle roedd diwylliannau cariadon cynnar yn gryf.

I fechgyn, doedd bod yn gariad i ferch ddim yn un o'r nodweddion oedd yn diffinio bachgendod cyn cyrraedd yr arddegau. Nid oedd llawer o'r bechgyn eisiau cael cariad. I'r bechgyn iau, roedd bod yn gariad i ferch yn rôl fregus a oedd yn creu cysylltiad rhyngddyn nhw â benyweidd-dra (a allai godi cywilydd) a heterorywiaeth (a allai roi hwb i'w gwrywdod). Roedd bechgyn yn fwy galluog i wrthsefyll cyfranogi mewn diwylliannau cariadon na merched.

Roedd elfen ddosbarth, hil a rhywedd ddofn i fuddsoddiad sylweddol mewn bod yn gariad, a defnyddid hynny mewn nifer o wahanol ffyrdd. Soniodd un bachgen am sut roedd ei gariad yn yr ysgol gynradd wedi'i helpu i ymdopi â marwolaeth ei dad. Esboniodd bachgen arall sut bu'n rhaid iddo ffugio bod ei ffrind gorau Alice yn gyfnither iddo am flwyddyn ysgol gyfan, er mwyn iddyn nhw fedru treulio amser gyda'i gilydd heb ensyniadau heterorywiol. Soniodd merched a oedd wedi tystio i drais yn y cartref am gael hyd i gariad a allai eu hamddiffyn.

Mae plant ifanc yn profi
aflonyddu rhywiol

Nid oedd aflonyddu rhywiol geiriol yn
anghyffredin yn niwylliannau cariadon plant,
ond ychydig o'r plant oedd yn teimlo'n
gyfforddus yn trafod y materion hyn gyda
rhieni neu athrawon.

Soniwyd yn aml am ddiwylliannau cariadon fel arferion gorfodol oedd yn destun craffu, yn dorfol ac yn eithriadol o gyhoeddus. Soniodd llawer o blant am yr arferion hyn fel rhai oedd yn wrthgyferbyniol, yn hierarchaidd, ac nad oeddent fel arfer yn digwydd o wirfodd.

Soniodd rhai merched am fynd allan gyda bechgyn nad oedden nhw eisiau mynd gyda nhw, ac roedd rhai yn osgoi eu dympio er mwyn peidio â brifo eu teimladau. Roedd llawer o blant hefyd wedi tystio i arferion rhywiol gorfodol, fel cael "eu gorfodi i gusanu" yn y man chwarae, sy'n ein hannog i newid ein dealltwriaeth o gydsyniad rhwng dau unigolyn, i gydsyniad fel proses gymdeithasol y ceir hyd i ffordd drwyddi mewn diwylliannau grwpiau cyfoedion.

Soniodd merched a oedd wedi buddsoddi'n ddwfn mewn 'bod yn gariad i fachgen' am fynd allan gyda bechgyn doedden nhw ddim yn eu hoffi, neu a oedd yn eu sarhau â geiriau, gyda rhai merched yn dehongli ymddygiad sarhaus fel arwydd o fflyrtio. Roedd rhai merched yn gwrthod dileu negeseuon testun "cas" oherwydd eu bod nhw "mewn cariad".

Disgrifiwyd y bechgyn oedd wedi buddsoddi'n ddwfn mewn 'bod yn gariad i ferch' a bechgyn oedd mewn safle isel yn yr hierarchaeth grŵp cyfoedion rhywedd a rhywiol hefyd fel yr un bechgyn a fyddai'n ymddwyn mewn modd oedd yn aflonyddu, fel gofyn droeon i ferched fynd allan gyda nhw, neu anfon negeseuon testun sarhaus at ferched oedd yn gwrthod mynd allan gyda nhw, neu a oedd wedi dod â'r berthynas i ben.

Soniodd plant a oedd yn dweud eu bod wedi derbyn negeseuon testun ac e-bost oedd yn rhywiol sarhaus hefyd am sut gallai'r negeseuon hynny gael eu dileu neu eu blocio, a disgrifiodd bron pob un o'r plant yn fanwl sut yn union y gellid gwneud hynny. Fodd bynnag, roedden nhw'n llawer llai hyderus, ac yn teimlo'n fwy agored i niwed ynghylch sut i ddelio gyda chynigion 'rhamantus' parhaus (e.e. gofyn droeon iddyn nhw 'fynd allan') neu sylwadau oedd yn aflonyddu'n rhywiol arnynt gan fechgyn yn yr ysgol a'r gymuned, gydag un ferch yn cuddio yn ei thŷ ac yn gwrthod agor y drws.

Dim ond nifer bach o'r merched soniodd am deimlo eu bod yn derbyn y ffaith y gallai perthnasoedd gynnwys rhyw fath ar aflonyddu oherwydd 'bod rhai bechgyn yn gas'. Roedd rhai merched a bechgyn yn troi at aflonyddu corfforol a geiriol mewn ymateb i ymddygiad oedd yn eu gorfodi, eu rheoli neu'n eu sarhau, a diwylliant o orfod cael bachgen neu ferch yn gariad.

Nid oedd plant mewn sefyllfa i wybod sut i ddelio gydag aflonyddu rhywedd a rhywiol, ac ychydig iawn o blant oedd yn teimlo'n gyfforddus yn siarad am y materion hyn gyda rhieni neu athrawon.

Cal: They were all shouting at him, 'kiss her' and stuff ... and my friend was dragged into there (alley) with this girl and they said 'go on kiss'

Daman: The group was pushing him [...]

Cal: The girl was probably feeling very uncomfortable

Daman: (but) we keep it to ourselves, because in our school teachers wouldn't know about it (12 oed)



As children get older, we start getting nastier to each other, and to our girlfriends (Rhydian, 11 oed)

The (playground monitors) go, 'the more the boys hit you and chase you the more they love you' (Kayley, 10 oed)

AFLONYDDU RHYWOL



Maisy: (boys) will say 'well go out with me or I will hate you' and then the girls will get scared and they will go with them (10 oed)

Karina: I don't block them (abusive texts from boyfriend) because I know I still love him (10 oed)

Maria: I get angry and I kick tables! (age 10)

In primary school, some people have forced each other to do it ('go out') (Cal, 12 oed)

They all dared him to, they threatened him (Dafydd, 10 oed)

Interviewer: Does a girl ever go out with a boy when she doesn't want to?
Karina: (nods) because their friends force them sometimes
Sadie: Sometimes you don't like them
Karina: You end up giving in sometimes (10 oed)



DIWYLLIANT POBLOGAIDD A CHYFRYNGAU CYMDEITHASOL

Lots of celebrities dress... they photoshop you (Abby, 11 oed)

Rowan: It's disgusting and a bit rude (Rihanna video)
Cassy: It's nothing TOO bad, it's just a video (11 oed)

Becky: I just block it if it gets nasty or disgusting (facebook) (12 oed)

The boy who hacked into my facebook was like talking to people saying I fancy them and I want to like to like do it to them! (Maria, 11 oed)

Hannah: If there's something on the TV that's more for adults I just turn over
INT: Do you think boys do the same?
Kathy: No way! (11 oed)

We get more like murder ones than sexual ones ... "if you do not BC, your mum will die" (Jarek, 12 oed)

We know that it is not real, the photo isn't real (Robyn age 11)
Niki Minaj, she wears clothes that you can see her breasts and stuff. I like her music but .. I don't like how they look (Ayesha, age 10)
I wouldn't want to dress like them (Tessa, 11 oed)

Mae plant yn beirniadu cyfryngau rhywiol penodol.

Roedd gwahaniaeth yn yr hyn roedd bechgyn a merched yn cael ei fod yn dramgwyddus neu'n 'amheus'. Roedd plant yn poeni mwy am ddelweddau oedd yn codi ofn na delweddau 'penodol rhywiol'. Roedd y pethau roedd plant yn teimlo eu bod yn niweidiol yn aml yn dibynnu ar y cyd-destunau cymdeithasol dan sylw a'r risgiau ehangach yn eu bywydau pob dydd.

Roedd llawer o blant yn cynnig sylwebaeth feirniadol rymus ar elfennau oedd yn amrywio o noethni ar MTV i ddelweddau wedi'u 'haddasu' o fodelau mewn cylchgronau. Roedd llawer o ferched hefyd yn tynnu llinell glir rhwng beth byddai eu hoff sêr yn ei ddweud, yn ei wisgo neu'n ei wneud a'u bywydau eu hunain.

Soniodd llawer o blant am floccio, dileu neu newid sianeli a oedd yn darlledu cynnwys rhywiol penodol oedd yn dramgwyddus yn eu barn nhw. Fodd bynnag, roedd yr hyn roedd plant yn ei gael yn dramgwyddus yn ddiwylliannol benodol ac yn cynnwys elfen rywedd gref. Roedd rhai plant 10 oed yn meddwl bod "cusanu ar East Enders" yn "ffiaidd", tra bod eraill yn meddwl bod "Playboy TV" yn "ffiaidd".

Soniodd llawer o ferched am dderbyn 'neidlenni' digroeso oedd yn benodol rhywiol (e.e. hysbysebion ar gyfer gwefannau dêtio rhyw) o safleoedd lawrlwytho cerddoriaeth am ddim fel "rhywbeth ddylen ni ddim gorfod ei wynebu". Soniodd rhai merched am natur dramgwyddus y neidlenni hyn mewn ffyrdd tebyg i'r mathau o aflonyddu rhywiol geiriol rhyngbersonol roedden nhw'n ei wynebu yn yr ysgol ac ar y stryd. Doedd bechgyn ddim yn cyfeirio at y neidlenni hyn fel rhywbeth oedd yn dramgwyddus nac yn peri gofid iddyn nhw.

Roedd niwed canfyddedig wynebu delweddau penodol rhywiol (e.e. noethni rhannol, dawnsio erotig) yn dibynnu i raddau helaeth ar y cyd-destun cymdeithasol a ffactorau risg eraill, megis a oedd arferion o'r fath yn rhan o fathau eraill o drais rhywiol/seiliedig ar rywedd.

Dywedodd plant eu bod yn derbyn mwy o ddelweddau a negeseuon testun digroeso a oedd yn 'frawychus' na rhai 'penodol rhywiol'. Ni ddatgelodd unrhyw blentyn ei fod/bod wedi anfon delwedd penodol rhywiol ohono/ohoni ei hun.

Roedd llawer o blant yn ddig eu bod yn gorfod byw mewn diwylliant cyfoedion a chymdeithas rhywiaethol.

Er bod rhai plant yn cael hyd i ffyrdd creadigol o reoli a/neu herio stereoteipiau rhywedd a rhywiol, ar y cyfan roedden nhw'n anobeithio ynghylch oferedd eu hymdrechion unigol eu hunain i ymdrin â rhywiaeth pob dydd ac aflonyddu rhywiol geiriol.

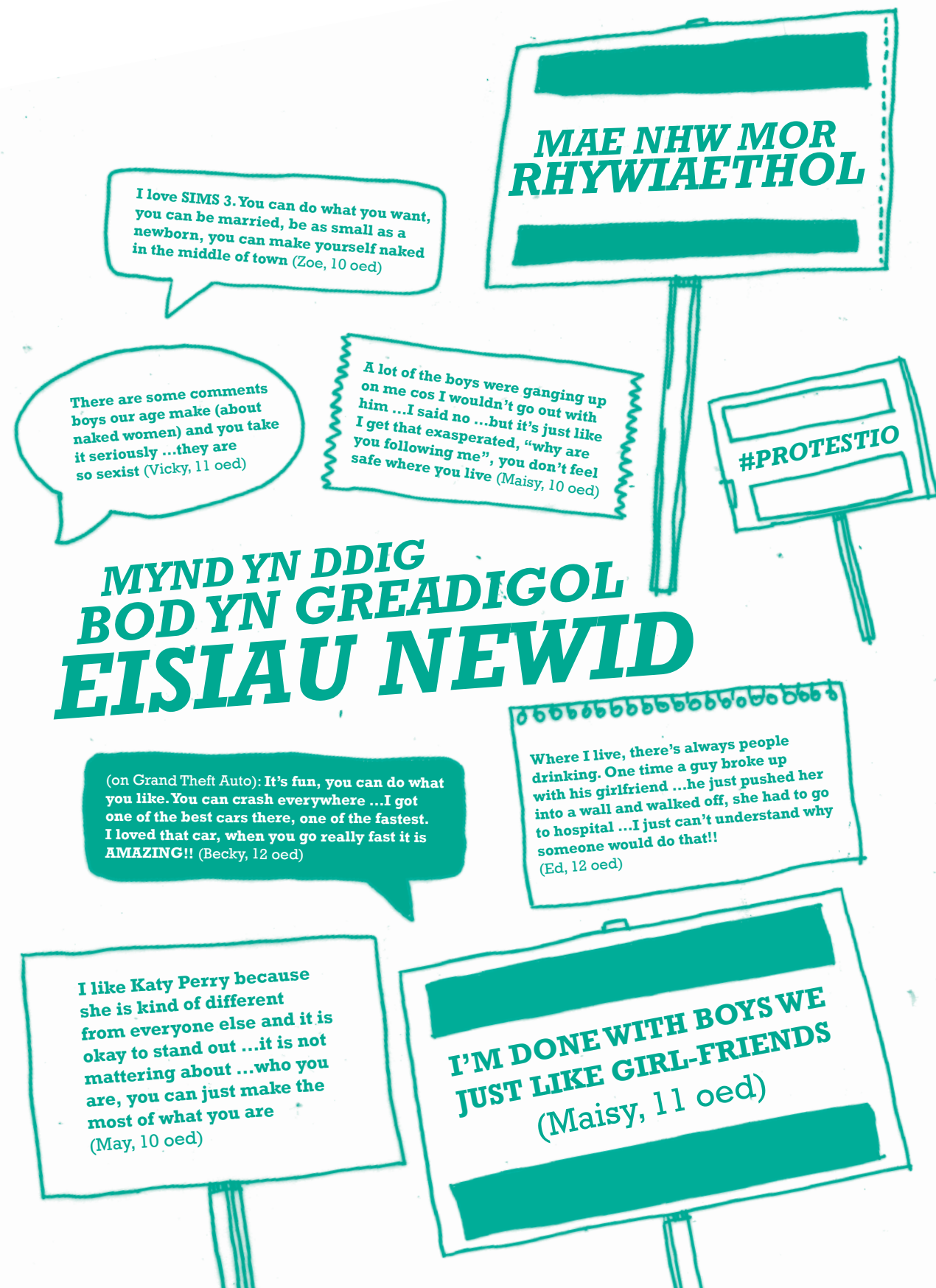
Roedd llawer o blant yn traethu'n rhugl iawn ynghylch gorfod goddef ystod o arferion rhywiaethol a heterorywiaethol oddi mewn i'w diwylliannau cyfoedion a'u cymunedau eu hunain, ac yn y gymdeithas ehangach.

Mynegodd y mwyafrif o blant ddymuniad i fedru siarad yn rhydd am faterion rhywedd a rhywioldeb, a hynny mewn ffyrdd oedd â mwy o gysylltiad â'u bywydau a'u profiadau eu hunain (nid eu dyfodol yn unig).

Roedd lleisiau rhai plant yn amlwg iawn yn eu hawydd i fynd ati i newid yr hyn roedden nhw'n cyfeirio atynt fel normau rhywedd a rhywiol sy'n cyfyngu ac yn cosbi. Fodd bynnag, roedd llawer yn cael trafferth i wybod sut gallai eu barn newid arferion.

Yn aml y plant mwyaf llafar oedd y rhai oedd yn byw mewn teuluoedd a chymunedau lle ceid trais rhywedd a rhywiol (e.e. trais yn y cartref). Fodd bynnag, i'r plant hyn yn arbennig, roedd herio camwahaniaethu ar sail rhywedd yn anodd, a gallai arwain at eithrio cymdeithasol.

Roedd rhai plant yn defnyddio gêmiau ar-lein fel manau diogel i gyrchu ac arbroti gyda gwahanol hunaniaeth neu ymddygiad, yn enwedig rhai oedd yn gwyrddroi normau diwylliannol o ran oedran, crefydd a heterorywiaeth neu 'fenyweidd-dra' cymdeithasol dderbyniol (e.e. ymosoddedd).



GOBLYGIADAU’R YMCHWIL O RAN POLISI AC YMARFER

Nod allweddol y prosiect hwn oedd ymdrin â’r diffyg ymchwil ynghylch diwylliannau rhywedd a rhywiol plant sydd heb gyrraedd eu harddegau yng nghyd-destun eu bywydau pob dydd. Elfen ganolog o’r nod hwn oedd rhoi lle blaenllaw i faterion cydraddoldeb ac amrywiaeth (Dyletswydd Cydraddoldeb y Sector Cyhoeddus, 2012) a galluogi barn a phrofiadau’r plant eu hunain i hysbysu a dylanwadu ar ymchwil, polisi ac ymarfer yn y dyfodol (Erthygl 12, CCUHP).

Gan mai astudiaeth archwiliadol oedd hon, roedd ystod eang o ganfyddiadau, ar draws meysydd amrywiol oedd yn gorgyffwrdd, y mae cysylltiad rhwng llawer ohonynt ag enghreifftiau niferus, blaengar o bolisiau a chanllawiau Cymreig ar fwlio, iechyd rhywiol, cydraddoldeb, llesiant ac Addysg Rhyw a Pherthnasoedd.

Fodd bynnag, fel mae ymchwil yn amlygu’n gyson, nid yw polisiau, canllawiau a dyletswyddau o reidrwydd yn trosi’n ymarfer. Er bod llawer o arferion da i’w gweld, gall hyn amrywio’n sylweddol ar draws awdurdodau lleol ac ysgolion unigol a chyrrff trydydd sector.

Elfen berthnasol i ganfyddiadau’r ymchwil hon yw sut gellir barnu bod canllawiau presennol a allai ymdrin yn uniongyrchol â phrofiadau plant o ‘ymddygiad rhywiol sy’n gorfodi’ (LICC 2011:7), er enghraifft, yn ‘amhriodol’ i’w trafod a/neu eu codi gyda phlant oed ysgol gynradd, a phlant iau sydd heb gyrraedd eu harddegau.

O ran yr athrawon sydd yn cydnabod ac yn dymuno ymdrin â pheth o’r rhywiaeth pob dydd neu’r aflonyddu rhywedd a rhywiol oddi mewn i ddiwylliannau grwpiau cyfoedion, yn fechgyn a merched, ac ar eu traws, mae llawer heb dderbyn hyfforddiant a’r hyder a all ddeillio o’r cyfryw hyfforddiant, neu efallai nad ydynt yn cael cefnogaeth uwch-reolwyr.

Yn wir, o ystyried nad yw darparu addysg rhyw a pherthnasoedd yn orfodol mewn ysgolion cynradd yng Nghymru, ond yn hytrach yn fater i ddisgresiwn pob ysgol unigol (adran 101 (1) o Ddeddf Addysg 2002), gallai rhai athrawon wynebu anawsterau wrth geisio sicrhau amser ac adnoddau ar gyfer hyfforddiant ym maes rhyw a pherthnasoedd. Anaml y bydd Addysg Rhyw a Pherthnasoedd yn estyn y tu hwnt i’r cwricwlwm ABGI ar sail ysgol gyfan, lle gellir addysgu rhywedd a rhywioldeb ar draws ystod o bynciau cwricwlwm, o wyddoniaeth i lenyddiaeth Saesneg neu hanes, ac anaml y caiff ei fframio oddi mewn i gyd-destun cydraddoldeb neu hawliau.

Mae canfyddiadau’r ymchwil hon yn awgrymu bod ‘cychwyn o sefyllfa bresennol plant’ yn hanfodol i ymateb i anghenion a phrofiadau plant a’r sefyllfa feunyddiol wirioneddol a geir yn niwylliannau rhywedd a rhywiol plant (ar-lein ac oddi ar-lein).

Bydd hyn yn galw am herio llawer o’r rhagdybiaethau y mae oedolion yn eu gosod ar fydoedd cymdeithasol plant: er enghraifft, y gallai plant ddefnyddio diwylliannau cariadon er mwyn ‘bod yn ffrindiau’ yn hytrach na’u bod yn dystiolaeth o ‘rywioli cyn pryd’ neu efelychu perthnasoedd ‘pobl hŷn’.

Er y bydd llawer o’r canfyddiadau allweddol yn derbyn sylw gan y grŵp trawsbleidiol yn ystod y flwyddyn sy’n dod o ran sut y gallent hysbysu a ffurfio polisi, ymarfer ac addysgeg yn y dyfodol, gellir llunio rhai argymhellion allweddol:

ARGYMHELLION ALLWEDDOL

Addysg Rhyw a Pherthnasoedd: Dylai Llywodraeth Cymru ymateb i’r dystiolaeth a gyflwynwyd yma a chan y Grŵp Gorchwyl a Gorffen³ a adroddodd iddynt yn 2012 ynghylch yr angen am wella addysg a chynyddu ymwybyddiaeth yng nghyswllt addysg rhyw a pherthnasoedd. Mae’r dystiolaeth a ddarparwyd yn yr ymchwil hon yn awgrymu’n gryf bod angen i blant ysgol gynradd fedru cyrchu cwricwlwm Addysg Rhyw a Pherthnasoedd priodol i’w hoed, ac y dylai cynnwys cwricwlwm o’r fath gael ei hysbysu gan natur wirioneddol eu profiadau o ddydd i ddydd a medru ymateb iddynt.

Dull seiliedig ar hawliau o ymdrin ag Addysg Rhyw a Pherthnasoedd: wrth ddatblygu deunydd Addysg Rhyw a Pherthnasoedd priodol ar gyfer plant, dylid ceisio hybu dealltwriaeth o hawl pob plentyn i fod yn ddiogel (Erthygl 19, CCUHP), a hybu newid diwylliannol sy’n herio stereoteipiau, rhagfarn ac arferion rhywedd, yn unol â dull hawliau dynol⁴ a Dyletswydd Cydraddoldeb y Sector Cyhoeddus.

Cefnogi llesiant plant: Mae angen arweinyddiaeth genedlaethol gref ar gefnogi llesiant plant oddi mewn i ysgolion a’r tu hwnt. Dylai’r camau gweithredu er mwyn ymdrin â’r materion a amlygwyd trwy’r ymchwil hon fod yn rhan o fframwaith cadarn o waith mewn ysgolion i hybu cydraddoldeb ac amrywiaeth a chefnogi anghenion cymdeithasol ac emosiynol plant. Dylai hyn gynnwys rhoi ystyriaeth i fanteision cynnig gwasanaethau cwnsela ysgol mewn ysgolion cynradd. Rhaid i’r diwygiadau sy’n cael eu hystyried yng nghyswllt gwella’r dysgu a’r addysgu yn y dosbarth, cryfhau arweinyddiaeth ysgolion, trefnu i wella ysgolion a hybu arfer gorau gynnwys ffocws clir ar fesurau i gefnogi llesiant disgyblion, hawliau plant, materion cydraddoldeb ac amrywiaeth a iechyd a llesiant rhywiol.

3/ Adroddiad y Grŵp Gorchwyl a Gorffen, (2012) ‘*Bil Rhoi Terfyn ar Drais yn erbyn Menywod a Cham-drin Domestig (Cymru)*’ arfaethedig Llywodraeth Cymru - Argymhellion gan y Grŵp Gorchwyl a Gorffen, Caerdydd: Llywodraeth Cymru

4/ Rhwymedigaeth gyffredinol a geir yn Erthygl 12 o’r Confensiwn ar Ddileu pob math ar Gamwahaniaethu yn erbyn Menywod o ran (1. Rhaid i bartion gymryd yr holl gamau angenrheidiol i hybu newidiadau ym mhatriymau ymddygiad cymdeithasol a diwylliannol dynion a menywod, gyda golwg ar ddileu rhagfarnau, arferion, traddodiadau a phob arfer arall sydd wedi’u seilio ar syniad bod menywod yn israddol i ddynion, neu ar rolau wedi’u stereoteipio i fenywod a dynion).

Asesu llesiant plant: Dylid datblygu dull cyson a chadarn o fesur llesiant, sy'n cynnwys mesurau ar gyfer adrodd am yr hunan, yn unol ag ymrwymadau Llywodraeth Cymru i lais y disgybl ac erthygl 12 o CCUHP. Dylai prosesau arolygu sicrhau bod darparwyr addysg yn cael eu galw i gyfrif yng nghyswllt dulliau o fesur llesiant plant.

Cefnogi rhieni a gofalwyr: dylai gwasanaethau gwybodaeth a chymorth ar fagu plant ac i deuluoedd roi arweiniad clir, llawn gwybodaeth i rieni/gofalwyr ynghylch sut mae trafod materion rhyw, perthnasoedd a rhywedd gyda'u plant.

Gwybodaeth a chyngor i blant a phobl ifanc: dylai plant a phobl ifanc dderbyn gwybodaeth glir am faterion cydraddoldeb ac amrywiaeth, perthnasoedd ac i ble gallan nhw fynd am gyngor a chefnogaeth ynghylch pryderon am y materion hyn, gan gynnwys aflonyddu rhywiol. Dylai Llywodraeth Cymru weithio gyda phlant a phobl ifanc i lunio ymgyrch yn y cyfryngau ac adnoddau rhithwir er mwyn cynyddu ymwybyddiaeth o faterion cydraddoldeb ac amrywiaeth, gan gynnwys rhywedd a rhywioldeb y tu mewn i'r ysgol a'r tu allan, a chan sôn ble mae cyngor a chefnogaeth ar gael.

YMCHWIL AT Y DYFODOL

Ymchwil archwiliadol fu hon, ac agorwyd llawer o faterion pellach y mae angen ymchwilio mwy iddynt. Ymhlith y pynciau ymchwil posibl mae'r canlynol:

- arolwg Cymru gyfan cynhwysfawr i edrych ar amlygrwydd agweddau allweddol ar y canfyddiadau ynghylch diwylliannau perthnasoedd ifanc, a chymhlethdodau ac effaith aflonyddu rhywedd a rhywiol y tu mewn i'r ysgol a'r tu allan.
- sut mae cysylltiadau pŵer diwylliannau perthnasoedd ifanc (9-12 oed), yn croestorri diwylliannau perthnasoedd brodyr a chworydd hŷn, teuluoedd a'r gymuned ehangach (ar-lein ac oddi ar-lein).
- diwylliannau rhywedd a rhywiol plant yn y blynyddoedd cynnar.
- ym mha ffyrdd mae rhywedd a rhywioldeb yn cyfryngu diwylliannau cyfoedion plant ag anabledau corfforol a dysgu deallusol.
- ffeministiaeth gorfforol: archwilio'r berthynas rhwng hunaniaeth rywedd, gweithgaredd corfforol a lleoliad.
- dysgu gan blant am fannau diogel i arbrofi gyda hwy a'u herio, normau ac anghydraddoldebau rhywiol/rhywedd (ar-lein ac oddi ar-lein).
- ymchwil hydredol i ddilyn gwahanol grwpiau o blant o'r garfan hon wrth iddyn nhw bontio i Gyfnod Allweddol 4 (gan archwilio'n arbennig groestoriad rhywedd, hil a chrefydd).