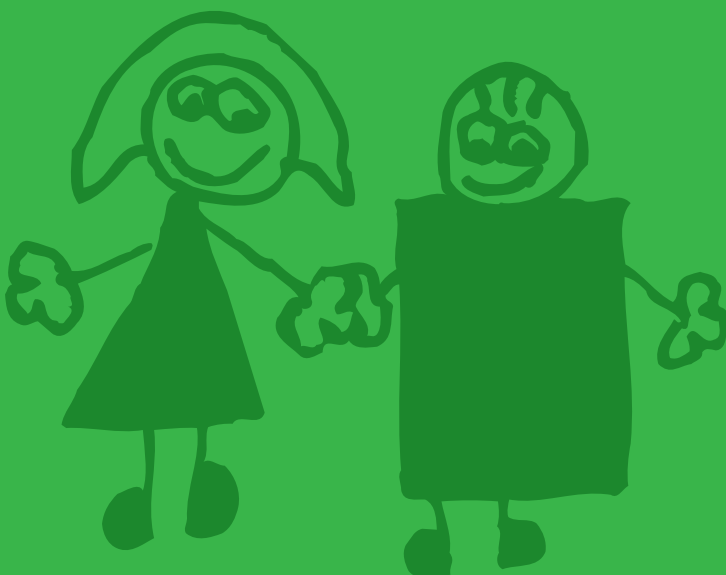


Yr hawl i ddysgu

Cefnogi plant a phobl ifanc
mewn unedau cyfeirio disgyblion
i gyrraedd eu potensial



- 08 Cefndir polisi
- 09 Beth wnaethom ni
- 11 Canfyddiadau
- 36 Diwedd glo
- 40 Argymhellion ar gyfer
Llywodraeth Cymru
- 41 Argymhellion ar gyfer consortia
addysg rhanbarthol



Mae cyfres o gyfreithiau, yn cynnwys Deddf Safonau Gofal 2000 a Deddf Comisiynydd Plant Cymru 2001, sy'n esbonio rôl a chyfrifoldebau'r Comisiynydd. Rydyn ni eisiau gweld Cymru fel gwlad lle mae plant a phobl ifanc yn cael eu parchu, eu gwerthfawrogi, yn cael gwrandawriad, ac yn cael eu cefnogi i fyw bywydau diogel a hapus. Mae fîm o bobl yn gweithio gyda Keith Towler – yn Abertawe a Bae Colwyn - i'w helpu i wneud y canlynol:

cefnogi plant a phobl ifanc i gael gwybod am hawliau plant

gwrando ar blant a phobl ifanc i ddarganfod beth sy'n bwysig iddyn nhw

cyngori plant, pobl ifanc a'r rhai sy'n gofalu amdany'n nhw os byddan nhw'n teimlo eu bod nhw'n methu mynd â'u problemau at neb arall

dylanwadu ar y llywodraeth a chyrrff eraill sy'n dweud eu bod nhw'n mynd i wneud gwahaniaeth i fywydau plant, gan wneud yn siŵr eu bod nhw'n cadw eu haddewidion i blant a phobl ifanc

codi llais dros blant a phobl ifanc yn genedlaethol ar faterion pwysig – bod yn bencampwr i blant Cymru.

Gallwch gael hyd i gopiau o'n holl adroddiadau'ŷ lawrlwytho ar ein gwefan www.complantcymru.org.uk



Rhagair

Mae llesiant dysgwyr o dan anfantais wedi bod yn fater allweddol i mi ar hyd fy nghyfnod fel Comisiynydd Plant Cymru. Yn ôl Erthygl 29 o Gonfensiwn y Cenhedloedd Unedig ar Hawliau'r Plentyn (CCUHP), dylai plant dderbyn addysg sydd wedi'i chyfeirio at ddatblygu eu personoliaeth, eu doniau a'u galluoedd meddyliol a chorfforol hyd eithaf eu potensial. Fodd bynnag, mae'r bwlch o ran canlyniadau addysg dysgwyr o dan anfantais a'u cyfoedion yn dal heb ei gau. Mae tystiolaeth gref bod disgyblion yn fwy tebygol o gyflawni eu potensial addysgol llawn mewn ysgolion sydd â ffocws clir ar gefnogi llesiant disgyblion ac sy'n rhoi cyfleoedd i blant a phobl ifanc gael gwrandawriad.

>>>

Cyhoeddodd Estyn¹ ganfyddiadau ac argymhellion eu harolwg o'r trefniadau ar gyfer llesiant disgyblion a rheoli eu hymddygiad mewn unedau cyfeirio disgyblion ym mis Ionawr 2012. Mae canfyddiadau'r arolwg yn awgrymu bod angen gwella'r systemau a'r mesurau i gefnogi llesiant disgyblion trwy reoli ymddygiad yn effeithiol. Mae'r achosion o gamddefnyddio ynysu yn Sir Benfro, y bu fy swyddfa'n delio gyda nhw yn 2012, hefyd yn codi materion i mi yng nghyswllt diffyg safonau gofynnol ar gyfer unedau cyfeirio disgyblion a'r angen am sicrhau bod hyfforddiant rheoli ymddygiad wedi'i achredu a pholisiau rheoli ymddygiad clir yn cael eu cymhwyso'n gyson mewn unedau o'r fath.

Rwyf wedi bod yn gweithio gyda Sir Benfro, lle mae camau gweithredu clir bellach yn eu lle, i sicrhau bod materion diogelu a llesiant yn derbyn sylw ar draws eu darpariaeth addysg. Fodd bynnag, mae adroddiad blynyddol diweddaraf Estyn (2012-2013) yn amlygu'r ffaith bod ymarfer yn dal yn anghyson mewn unedau cyfeirio disgyblion, gyda thystiolaeth o ragoriaeth mewn rhai unedau o ran cefnogi llesiant disgyblion, tra bod eraill yn cynnwys lefel presenoldeb gwael, cyfraddau gwahardd uchel a rheolaeth wael ar ymddygiad, fel nad yw'r disgyblion yn teimlo'n ddiogel.

'Gwranddo a Dysgu – y Stori Iawn, y Stori am Hawliau' oedd un o'r cyhoeddiadau cyntaf i gael ei gynhyrchu gan fy swyddfa yn y flwyddyn ar ôl i mi gael fy mhenodi'n Gomisiynydd Plant Cymru yn 2008. Adnodd yw'r cyhoeddiad hwnnw a luniwyd i roi cipolwg i'r rhai sy'n gweithio yn y sector addysg ar farn plant a phobl ifanc am eu profiad dysgu. Roedd yr adnodd wedi'i seilio ar dystiolaeth dysgwyr mewn amrywiaeth o leoliadau addysg, a chafwyd bod rhai o ddisgwyliadau plant a phobl ifanc o ran eu haddysg yn syml iawn. Roedden nhw am gael gwrandawriad, teimlo'n ddiogel a'u bod yn cael eu cefnogi, cael anogaeth a mwynhau perthynas gadarnhaol â'u hathrawon.

Wrth i mi gychwyn ar flwyddyn olaf fy nghyfnod fel Comisiynydd Plant Cymru, mae'n fy nharo bod y dystiolaeth rwy wedi ei chasglu gan ddysgwyr mewn unedau cyfeirio disgyblion yn dweud yr un stori. Mae'r plant a'r bobl ifanc sy'n cael eu haddysgu mewn unedau cyfeirio disgyblion ymhlith ein dysgwyr mwyaf agored i niwed. Yn aml, maen nhw wedi cael profiad gwael o addysg brif ffrwd, ac efallai eu bod yn cael trafferth ymdopi ag amgylchiadau personol cymhleth. Mae'r plant a'r bobl ifanc hynny sy'n mwynhau dysgu mewn unedau cyfeirio disgyblion wedi dweud wrthyf fi mai'r rheswm am hynny yw eu bod yn teimlo eu bod yn cael gwrandawriad, yn ddiogel ac yn cael eu cefnogi, a'u bod yn gosod gwerth ar eu perthynas â'u hathrawon. Rwyf hefyd wedi cwrdd â rhai dysgwyr o unedau cyfeirio disgyblion sydd wedi disgrifio sefyllfa i fi lle mae rhywbeth yn digwydd yn y dosbarth bob dydd, a lle mae eu cyfleoedd i gymryd rhan mewn gweithgareddau ystyrion yn cael eu cyfyngu. Mae'n eglur i mi bod mynd i uned cyfeirio disgyblion mewn gwirionedd yn cael effaith negyddol ar lesiant rhai dysgwyr.

Yn gynharach eleni, cyflwynodd Llywodraeth Cymru ganllawiau newydd i sbarduno gwelliant mewn ysgolion, a ddaeth i rym ym mis Ebrill. Mae'r canllaw 'Model cenedlaethol ar gyfer gweithio'n rhanbarthol' wedi cael ei gyflwyno fel glasbrint ar gyfer sbarduno gwelliant o ran safonau a pherfformiad yn ysgolion Cymru. Yn gyfreithiol, mae uned cyfeirio disgyblion yn fath o ysgol ac yn addysg heblaw yn yr ysgol (EOTAS). Nid yw'r canllawiau'n cynnwys unrhyw gyfeiriad at unedau cyfeirio disgyblion. Mae'n hanfodol bod yr arweinyddiaeth gadarnhaol a'r arfer da sydd i'w weld yn yr unedau cyfeirio disgyblion gorau yn bwydo i raglen glir o welliant ar draws yr unedau cyfeirio disgyblion hynny nad ydynt yn rhoi'r addysg y maent yn ei haeddu i ddysgwyr ar hyn o bryd.

Rhaid i Lywodraeth Cymru sicrhau bod eu fframwaith ar gyfer gwelliannau mewn lleoliadau addysg trwy drefniadau rhanbarthol yn gallu cefnogi gwelliannau mewn unedau cyfeirio disgyblion.

Mae unedau cyfeirio disgyblion wedi cael eu disgrifio i mi fel 'gwasanaeth addysg Cinderela', felly mae'n rhaid ymdrin â'r mater yma ar frys, fel bod pob plentyn yn gallu mwynhau hawl i addysg sy'n caniatáu iddynt gyflawni hyd eithaf eu potensial.

Keith Towler
Comisiynydd Plant Cymru,
2014

Unedau Cyfeirio Disgyblion (UCD)

Deddf Addysg 1996 sy'n darparu'r ddeddfwriaeth sylfaenol ynghylch y ddyletswydd sydd ar Awdurdodau Addysg Lleol (AALLau) i drefnu addysg 'addas' ar gyfer pobl ifanc y tu allan i ysgolion prif ffrwd. Y diffiniad o addysg addas yw addysg 'effeithlon' sy'n addas ar gyfer oedran a gallu'r plentyn neu'r plentyn ifanc, ac unrhyw anghenion addysgol arbennig sydd ganddo/ganddi.

Ym mis Ionawr 2013, roedd 41 o unedau cyfeirio disgyblion (UCDau) yng Nghymru.

Roedd 574 o ddisgyblion wedi'u cofrestru mewn UCDau yng Nghymru yn 2012/13.

Yn ôl ystadegau diweddaraf Llywodraeth Cymru roedd 43% o'r holl ddisgyblion sy'n cael eu haddysgu heblaw yn yr ysgol wedi'u cofrestru mewn UCDau yn 2012-2013.

Bechgyn yw 70% o'r disgyblion unigol sydd wedi cofrestru mewn uned cyfeirio disgyblion.

Mae Unedau Cyfeirio Disgyblion (UCDau) yn cael eu cynnal gan AALLau a'u trefnu i ddarparu addysg y tu allan i leoliad ysgol ar gyfer disgyblion na fyddent o bosib yn derbyn addysg fel arall. Mae arweiniad ar ddarpariaeth unedau cyfeirio disgyblion wedi'i gynnwys fel atodiad wyth tudalen i Ganllawiau Llywodraeth Cymru ar faterion Cynhwysiad a Chefnogi Disgyblion yn 2006. Mae AALLau hefyd yn cael eu cyfeirio at ganllawiau mwy cyffredinol ar addysg heblaw am yn yr ysgol, yn Adran 5 o'r un Canllawiau.

Yn ôl y Canllawiau 'due to their size, their rapidly changing role and the type of pupils they receive, it is impracticable to apply to PRUs the full range of legislative requirements that apply to mainstream and special schools.' Mae'r Canllawiau yn cyflwyno rhai disgwyliadau o ran unedau cyfeirio disgyblion:

- Rhaid bod ganddynt bolisi AAA a gweithdrefnau amddiffyn plant;
- Dylai AALI sefydlu pwyllgor rheoli;
- Rhaid i UCDau gael eu cofrestru gyda Llywodraeth Cymru;
- Rhaid i AALLau roi gwybod i Lywodraeth Cymru pryd bynnag mae UCD newydd yn cael ei sefydlu neu mae un presenoldeb yn cau – ond does dim trefniadau ffurfiol ar gyfer agor neu gau UCD;
- Rhaid i bwyllgor rheoli UCD sicrhau bod cofrestrau derbyn a phresenoldeb yn cael eu cadw, a monitro presenoldeb disgyblion yn yr un modd ag ysgolion eraill;
- Dylai'r disgyblion gael eu hadolygu'n rheolaidd, trwy raglenni gofal bugeiliol, i asesu a yw'r ddarpariaeth ar eu cyfer yn dal yn briodol ac a oes modd eu hailintegreiddio i ysgol brif ffrwd;
- Mae'n rhaid bod gan yr AALI ddatganiad polisi cwricwlwm ar gyfer UCDau;
- Dylai fod gan UCDau bolisi clir ar ymddygiad.

Dull y prosiect

Ar sail pryderon ynghylch tystiolaeth gan Estyn am lesiant dysgwyr mewn UCDau ac achos y methiannau diogelu mewn UCD yn Sir Benfro, penderfynodd Comisiynydd Plant Cymru archwilio'r ddarpariaeth addysg mewn UCDau yn fanylach trwy brosiect a oedd yn canolbwyntio ar farn dysgwyr, eu llesiant a'u hawl i dderbyn addysg. Aeth y Comisiynydd Plant ati i ganfod arfer da a dysgu mwy am brofiadau dysgu plant a phobl ifanc sy'n mynychu unedau cyfeirio disgyblion.

Cwblhaodd 124 o ddisgyblion yr arolwg ar-lein.

Mae hyn yn golygu bod yr arolwg wedi cael ei gwblhau gan ryw 20% o'r disgyblion sydd wedi cofrestru mewn UCDau yng Nghymru.

Cafodd arolygon eu cwblhau gan ddisgyblion mewn 18 o'r 22 awdurdod lleol yng Nghymru.

Plant a phobl ifanc

Rhan allweddol o'r prosiect oedd gofyn i ddysgwyr mewn unedau cyfeirio disgyblion gwblhau arolwg rhyngweithiol ar-lein a ddatblygwyd gan Viewpoint³ ac a gafodd ei gwblhau gan ddisgyblion ym mis Hydref 2013. Roedd yr arolwg yn gofyn cwestiynau am eu profiad o ddysgu mewn UCD, am amgylchiadau eu teulu a'r man lle maen nhw'n byw. Roedd yr arolwg yn cynnwys cwestiynau caeedig, cwestiynau graddfa symudol, a rhai cwestiynau ymateb agored lle gallai'r disgyblion deipio sylwadau.

Bu'r Comisiynydd Plant hefyd yn cwrrd â disgyblion o dair UCD yng Nghymru, un yn y gogledd, un yn y de ac un yn y canolbarth. Mae dwy o'r UCDAu hyn wedi cael eu defnyddio yn enghreifftiau o arfer da yn yr adroddiad hwn. Dywedodd disgyblion o un o'r UCDAu wrth y Comisiynydd Plant am broblemau sy'n destun pryder yn yr uned maen nhw'n mynd iddi. Mae tystiolaeth y disgyblion wedi'i chynnwys, ond nid yw'r UCD yn cael ei henwi yn yr adroddiad. Mae'r Comisiynydd Plant wedi rhannu ei bryderon am y ddarpariaeth yn yr UCD hon gyda'r Athro â Gofal, Cyfarwyddwr Addysg yr awdurdod lleol ac Estyn.

Athrawon â Gofal

Mae Athrawon â Gofal ym mhob uned, sydd yn debyg i bennaeth ysgol mewn ysgolion prif ffrwd.

Gweithwyr Proffesiynol

Ym mis Medi 2013 gwahoddodd y Comisiynydd Plant Gyfarwyddwyr Addysg ledled Cymru i enwebu cynrychiolydd a fyddai'n dod i sesiwn cyfnewid tystiolaeth ar lesiant dysgwyr o dan anfantais. Bu'r sesiwn yn ystyried mater ehangach dysgwyr o dan anfantais, a'r rhai oedd yn bresennol oedd swyddogion arweiniol awdurdodau lleol ar gynhwysiad a lesiant disgyblion. Cyflwynwyd y prosiect UCDAu i swyddogion awdurdodau lleol fel rhan o'r sesiwn, a bu'r cyfranogwyr yn darparu tystiolaeth am y ddarpariaeth addysg mewn UCDAu.

Mae gan bob Uned Cyfeirio Ysgolion Athrawon â Gofal, sydd yn debyg i ysgolion prif ffrwd

Ym mis Hydref 2014 bu'r Comisiynydd Plant yn cynnal Gweminar i swyddogion awdurdodau lleol ac Athrawon â Gofal i egluro cefndir y prosiect ac i roi cyfle i ofyn am gymorth ac ateb cwestiynau am yr arolwg ar-lein i blant a phobl ifanc.

Anfonwyd arolwg holiadur at Athrawon â Gofal UCDAu ledled Cymru. Cafodd yr arolwg ei gwblhau gan Athrawon â Gofal yng nghyswllt 16 safle UCD yn 8 o 22 awdurdod lleol Cymru.

Cynhyrnodd hyn ddata ar 253 o ddysgwyr UCDAu yng Nghymru. Roedd yr holiadur yn gofyn cwestiynau am broffil dysgwyr oedd yn mynd i'r UCD, gwaith partneriaeth, mynediad i wasanaethau cefnogi addysg, polisiau rheoli ymddygiad a hyfforddiant a manteision a heriau cyflwyno addysg mewn UCD.

Bu swyddogion arweiniol ar gynhwysiad a lesiant disgyblion o 18 o'r 22 awdurdod lleol yn darparu tystiolaeth mewn sesiwn cyfnewid tystiolaeth.

Cafodd arolygon eu cwblhau gan Athrawon â Gofal ar 16 o safleoedd UCD ar draws 8 o 22 awdurdod lleol Cymru. Cynhyrnodd hynny ddata am 253 o ddysgwyr mewn UCDAu yng Nghymru.

Canfyddiadau: Plant a phobl ifanc

At ei gilydd roedd proffil y plant a'r bobl ifanc a gwblhaodd yr arolwg ar-lein yn debyg i boblogaeth disgyblion EOTAS ehangach Cymru. Bu dros ddwywaith cynifer o fechgyn a dynion ifanc yn cwblhau'r arolwg ag o ferched a menywod ifanc, roeddent yn fwyaf tebygol o fod rhwng 12 a 15 oed, ac roedd y mwyafrif yn nodi eu bod o gefndir Gwyn-Prydeinig. Nododd naw y cant o'r dysgwyr eu bod yn anabl.

Am y dysgwyr gwblhaodd yr arolwg:

Roedd 70% yn wrywod a 30% yn fenywod. Mae'r gwahaniaeth rhwng y ddwy ryw yr un fath ag ymhlith y disgyblion sydd wedi'u cofrestru'n unigol mewn UCDAu yng Nghymru.

Roedd 88% rhwng 12 a 15 oed. Mae'r patrwm hwn yn debyg i broffil oedran y boblogaeth ddisgyblion mewn UCDAu yng Nghymru.

Nododd 96% eu bod o gefndir Gwyn-Prydeinig. Yn achos poblogaeth ddisgyblion EOTAS, nodir bod 89% o gefndir Gwyn-Prydeinig.

Nododd 9% eu bod yn anabl.

Roedd 4% yn byw gyda gofalwr maeth.

Roedd gan 5% riant yn y carchar.

Bywyd y tu allan i'r UCD

Y trefniant byw mwyaf cyffredin y soniodd plant a phobl ifanc amdano oedd eu bod yn byw gyda'u mam (35%) neu gyda'u mam a'u tad (27%). Roedd 4% o'r plant a'r bobl ifanc yn byw gyda gofalwr maeth, ac roedd 11% yn byw gydag aelod o'r teulu oedd ddim yn riant. Roedd gan 5% riant yn y carchar.

Dyweddodd y rhan fwyaf o'r plant a'r bobl ifanc eu bod nhw'n dod ymlaen yn eitha da neu'n dda iawn gyda'u teuluoedd, ond dywedodd 20% eu bod nhw ddim yn dod ymlaen yn dda gyda'u teuluoedd. Dywedodd ychydig dros hanner y plant a'r bobl ifanc eu bod nhw'n poeni oes gan eu teuluoedd ddigon o arian ar gyfer pethau fel bwyd a gwres. Dywedodd mwyafrif y plant a'r bobl ifanc eu bod nhw'n teimlo'n ddiogel drwy'r amser neu'r rhan fwyaf o'r amser lle maen nhw'n byw.

Ymdopi gydag ysgol brif ffrwd

Roedd yr arolwg yn cynnwys cwestiwn yn gofyn i blant a phobl ifanc oedden nhw'n gwybod pam roedden nhw'n mynd i'r UCD. Dywedodd mwyafrif y dysgwyr eu bod nhw yn deall pam roedden nhw'n mynd yno, ond doedd 13% ddim yn sicr neu ddim yn gwybod pam roedden nhw'n derbyn eu haddysg mewn UCD.

Gofynnwyd i'r plant a'r bobl ifanc hefyd pam roedden nhw'n cael problemau yn yr ysgol cyn dod i'r UCD. Cafwyd tri phrif reswm yn eu hymatebion ateb agored.

Ymddygiad a'r berthynas gydag athrawon: Nododd plant a phobl ifanc eu hymddygiad eu hunain a pherthynas wael gyda'r athrawon mewn ysgolion prif ffrwd fel rheswm pam roedden nhw'n derbyn eu haddysg mewn UCD. Nododd ambell ddysgwr ADHD (anhwylder gorfywiogrwydd diffyg canolbwytio) yn benodol fel rheswm pam roedden nhw'n mynd i UCD.

'Roeddwn i'n cael problemau achos mod i ddim yn dod ymlaen da'r athrawon. Roeddwn i'n amharu ar eraill, yn ddrwg, ac yn bwrw pobl – pan fyddai pobl yn fy ngwneud yn grac, byddwn i'n taro nôl.'

'Doeddwn i ddim yn dod ymlaen gyda'r staff, felly fe wnes i greu twrw, a doeddwn i ddim yn gwisgo fy "blazer".'

'Doeddwn i ddim yn cael cyfle i ddweud sut roeddwn i'n teimlo. Roeddwn i'n teimlo bod rhaid ufuddhau i'r athrawon yn ddigwestiwn. Doeddwn i ddim yn cytuno da hynny, felly doeddwn i byth yn cadw'r rheolau – rwy'n credu dylai disgyblion gael llais.'

'Fy mhroblemau dicter, fy iaith a'r pethau rydw i wedi'u gwneud.'

'Roedd yr holl athrawon yn fy hen ysgol yn arfer pigo arna i, achos mod i ddim yn alluog. Fe wnaeth hynny fi'n grac gyda'r athrawon yn y diwedd, felly byddwn i wedi gwneud unrhyw beth i gael gadael yr ysgol yna.'

Bwlio: Ysgrifennodd plant a phobl ifanc hefyd am ddioddef bwlio, a bod hynny'n golygu eu bod nhw'n methu ymdopi gyda bod mewn ysgol brif ffrwd. Roedd y rhan fwyaf o'r dysgwyr a soniodd am fwlio yn cyfeirio at eu cyfoedion, ond roedd nifer bach yn teimlo eu bod wedi cael eu bwlio gan athrawon.

'Fe ges i fy mwlio yn yr holl ysgolion eraill, felly doeddwn i ddim isie mynd i'r ysgol.'

'Fe ges i fy mwlio ar hyd Blynyddoedd 7, 8 a 9, ac allwn i ddim ymdopi da rhagor, felly fe wnes i stopio mynd i'r brif ffrwd, ac yna fe ddes i yma.'

'Roeddwn i'n cael fy mwlio, ac roedd yr athrawon yn fy nhrin i'n wael. Roedd pobl yn pigo arna i, ond doedd dim ots gan neb yn yr ysgol brif ffrwd.'

'Fe ges i fy mwlio llawer, ac roeddwn i'n ofni pawb a phopeth.'

'Roedd yr athrawon yn fy mwlio, a bydden nhw'n taflu fy ngwaith i'r bin. Byddwn i'n triwantio drwy'r dydd.'

Pryder: Nododd carfan arall o blant a phobl ifanc bryder yn benodol fel y rheswm pam roedden nhw wedi gadael ysgol brif ffrwd, a soniodd nifer llai am anawsterau iechyd meddwl. Hefyd cofnodwyd problemau'n ymdopi oherwydd maint ysgol brif ffrwd a theimlo'n ofnus.

'Doeddwn i ddim yn mynd i'r ysgol achos bod hynny'n rhy anodd yn feddyliol.'

'Gormod o ddisgyblion mewn ysgol brif ffrwd.'

'Pryder gyda thorfeydd/llawer o bobl a llefydd swnllyd.'

'Roedd yr ysgol yn llawn dop, gyda channoedd o bobl, a dwy ddim yn dda mewn torfeydd oherwydd mod i'n pryderu. Byddwn i'n ynysu fy hun bob amser mewn un ystafell fach ac yn crio nes mod i'n gorfod mynd i'r ysbyty neu'n bod yn sâl. Roeddwn i bob amser yn ofni mynd mewn i'r dosbarth, achos roeddwn i'n gwybod y bydden nhw'n fy mriho fi cyn gynted ag y byddwn i'n camu mewn. Roedd astudio'n anodd iawn oherwydd mod i'n teimlo o dan y fath straen bob dydd yn yr ysgol.'

Mynychu uned cyfeirio disgyblion

Dywedodd y rhan fwyaf o'r plant a'r bobl ifanc a gwblhaodd yr arolwg eu bod yn mwynhau mynd i'r UCD drwy'r amser neu'r rhan fwyaf o'r amser. Roedd y mwyafrif hefyd yn gweld yr help maen nhw'n ei gael yn yr UCD maen nhw'n mynd iddi fel peth positif.

At ei gilydd, beth yw eich barn am yr help rydych chi wedi ei gael yn yr UCD?

Rhagorol – 53%
Da – 39%
Ddim yn dda iawn - 3%
Gwael iawn – 5%

Ydych chi'n mwynhau dod i'r UCD?

Drwy'r amser – 21%
Y rhan fwyaf o'r amser – 44%
Rhan o'r amser – 29%
Byth – 6%

Pan ofynnwyd iddyn nhw beth roedden nhw'n eu hoffi fwyaf am yr UCD maen nhw'n mynd iddi, soniodd y plant a'r bobl ifanc am y ffaith bod UCDAu yn llai, bod yr awyrgylch yn ddigynnwrf, a'r gweithgareddau ar y safle ac oddi arno. Roedd hyn yn cynnwys pethau fel bwrdd 'pool', mynd allan ar go-certi fel gwobr, a hefyd weithgareddau awyr agored fel ysgol goedwig neu gyrsiau'r fyddin.

Ond y peth roedden nhw'n fwyaf tebygol o sôn amdano oedd ansawdd eu perthynas gyda'r staff a sut roedd yr athrawon yn yr UCD yn ymateb iddyn nhw neu eu cyfeillgarwch â disgyblion eraill.

Yn gyffredinol, pa mor dda yw'r berthynas rhwng myfyrwyr a staff yn yr UCD?

Da iawn – 35%
Eitha da – 50%
Ddim yn dda iawn – 9%
Gwael – 7%

'Mae'r athrawon yn neis ac maen nhw bob amser yn eich helpu chi gyda gwaith ac unrhyw broblemau eraill sy gennych chi.'

'Maen nhw'n eich trin chi'n wahanol i'r ysgol, ac yn ymddiried mwy ynoch chi.'

'Mae'r staff yn gefnogol'.

'Mae'r athrawon a'r staff yn barod i helpu, yn ofalgar ac yn neis iawn, rydych chi'n cael help pan fydd angen yn y dosbarth.'

'Mae'r athrawon yn cyfaddawdu'.

Roedd mwyafrif y plant a'r bobl ifanc (92%) a gwblhaodd yr arolwg yn teimlo bod staff yr UCD yn eu trin yn deg. Roedd yr 8% arall yn teimlo bod y staff braidd byth neu byth yn eu trin yn deg.

Dywedodd mwyafrif y dysgwyr eu bod yn cael digon o help gyda'u gwaith ysgol (94%) a dywedodd mwyafrif (83%) fod staff yn yr UCD yn siarad â nhw am beth roedden nhw eisiau gwneud ar ôl gadael addysg.

Gofynnwyd hefyd i blant a phobl ifanc pam doedden nhw ddim yn mwynhau mynd i UCD. Dywedodd rhai dysgwyr eu bod nhw ddim yn hoffi mynd i UCD achos ei bod 'yn union fel ysgol', a dydyn nhw ddim yn hoffi'r ysgol. Soniodd ambell blentyn a pherson ifanc am fod yn flinedig a'u bod nhw ddim eisiau codi yn y bore.

Fe wnaeth 14 o ddysgwyr sylwadau oedd yn nodi eu bod yn anhapus neu'n anghyfforddus yn mynd i UCD, a nododd dau o'r rhain fod bwlio yn broblem. Dywedodd ambell un o'r 14 yma hefyd eu bod nhw ddim yn hoffi'r athrawon yn yr UCD maen nhw'n mynd iddi.

Nodwyd diflastod fel problem benodol yn y sylwadau a wnaeth nifer o'r dysgwyr i egluro pam dydyn nhw ddim yn mwynhau mynd i UCD. Fe ddwedson nhw fod mynd i'r UCD yn 'ddiflas', a bod dim byd i'w wneud y rhan fwyaf o'r amser.

Ydych chi'n diflasu yn yr UCD?

Drwy'r amser - 13%

Y rhan fwyaf o'r amser - 21%

Rhan o'r amser - 50%

Byth - 16%

'Dwy ddim yn mwynhau dod i'r UCD achos does neb yn deall ac mae rhai athrawon yn yr UCD yn dweud pethau sy'n brifo, ac rydych chi'n gofyn i rai athrawon am help, ond dydych chi ddim yn cael help.'

'Dwy ddim yn mwynhau dod i'r UCD achos mae'r athrawon ar eich cefn am y peth lleiaf, ac mae hynny'n fy ngwneud i'n rhwystredig.'

'Does dim byd i fi wneud y rhan fwyaf o ddyddiau.'

'Achos bod dim rheswm i fi fod yma, ac rydw i'n diflasu.'

'Mae'n ddiflas.'

Presenoldeb ac ymddygiad

Mae llawer o blant a phobl ifanc yn mynd i UCD oherwydd problemau rheoli eu hymddygiad mewn ysgol brif ffrwd. Gofynnwyd i'r dysgwyr a gwblhaodd yr arolwg ym mha ffyrdd mae ymddygiad yn cael ei reoli yn yr UCD maen nhw'n mynd iddi.

Gofynnwyd i'r plant a'r bobl ifanc a gwblhaodd yr arolwg beth oedd rheolau'r dosbarth. Roedd yr ymatebion mwyaf cyffredin yn trafod rhegi, dim ffonau yn y dosbarth, peidio â chwarae o gwmpas, gwranddo ar yr athro, dim rhedeg a dangos parch at eraill. Dywedodd ambell un o'r dysgwyr fod posteri yn yr UCD oedd yn cynnwys y rheolau. Fodd bynnag, dywedodd 20% o'r plant a'r bobl ifanc eu bod nhw ddim yn gwybod beth oedd rheolau'r dosbarth.

Gofynnwyd i'r plant a'r bobl ifanc nodi'r gwobrau a'r sancsiynau sy'n cael eu defnyddio yn yr UCD y maen nhw'n mynd iddi. Y gwobrau mwyaf cyffredin oedd pwyntiau teilyngdod, athrawon yn dweud wrthyn nhw eu bod nhw wedi gwneud yn dda, neu lythyron adref yn sôn am eu hymddygiad da. Yng nghyswllt y sancsiynau, roedd y plant a'r bobl ifanc yn fwyaf tebygol o nodi gwaharddiadau cyfnod penodol, colli amser chwarae/amser rhydd/gweithgareddau, llythyr adref, a sgwrs gyda'r athro/pennaeth neu amser mewn ystafell dawel.

Ymddygiad disgyblion

Ydy oedolion yn sylwi ar y disgyblion sy'n ymddwyn yn dda yn yr UCD?

Drwy'r amser – 55%
Rhan o'r amser – 31%
Rhan o'r amser – 11%
Byth – 3%

Ydy oedolion yn yr UCD yn delio'n dda gyda'r disgyblion sy'n camfihafio?

Ydyn, bob amser – 55%
Y rhan fwyaf o'r amser – 33%
Braidd byth – 7%
Byth – 5%

Ydych chi'n meddwl bod canlyniadau camfihafio'n deg ar y cyfan?

Drwy'r amser – 37%
Y rhan fwyaf o'r amser – 47%
Rhan o'r amser – 13%
Byth – 4%

Ydych chi'n mynd i drafferth am fod yn anodd eich trin neu amharu ar eraill yn yr UCD?

Drwy'r amser – 5%
Y rhan fwyaf o'r amser – 19%
Rhan o'r amser – 50%
Byth – 26%

Llesiant emosiynol a theimlo'n ddiogel

Soniodd plant a phobl ifanc am anawsterau emosiynol megis pryder a theimlo o dan straen fel rhesymau pam roedden nhw'n cael trafferth ymdopi mewn addysg brif ffrwd. Roedd yr arolwg yn gofyn cwestiynau iddyn nhw am ba mor ddiogel a saff roedden nhw'n teimlo yn yr UCD maen nhw'n mynd iddi.

'Gorfod mynd am sgwrs i dawelu a chael siocled poeth a thost.'

'Bydd yr athro'n treio siarad â chi i weld pam rydych chi'n bihafio fel hyn, weithiau rydych chi'n colli grwpiau, byddwch chi'n colli pwyntiau, gallech chi gael eich gwahardd.'

'Byddwch chi'n cael eich rhybuddio, ac yna byddwch chi'n cael eich gwahardd ac yn colli mas ar bethau difyr.'

'Parth tawel neu waharddiad.'

'Mynd i'r ystafell sofa i dawelu, yna dweud wrthyn nhw pam dyw hynny ddim yn iawn ac yna dweud wrth eu rhieni.'

'Goruchwyliaeth, anfon adre, gwaharddiad, sgwrs, amserlen ran amser.'

'Atgoffa x 2, 2 x rhybudd, ac wrth gyrraedd 3 byddwch chi'n cael eich gwahardd am o leiaf hanner diwrnod.'

Gofynnwyd i'r plant a'r bobl ifanc at bwy gallen nhw droi yn yr UCD os oedden nhw'n teimlo'n ofnus, yn anniogel neu bod angen help arnyn nhw. Roedd plant a phobl ifanc yn fwyaf tebygol o nodi athrawon fel pobl y bydden nhw'n troi atyn nhw. Soniodd rhai dysgwyr am athrawon, gweithwyr allweddol neu staff cymorth penodol fel pobl y bydden nhw'n troi atyn nhw.

Holwyd y plant a'r bobl ifanc hefyd am bresenoldeb a thriwantaeth. Dywedodd traean o'r dysgwyr a gwblhaodd yr arolwg eu bod nhw ddim yn mynd i'r UCD ran o'r amser, ond dim ond 3% oedd yn dweud eu bod nhw ddim yn mynd i'r UCD yn rheolaidd. Dywedodd mwyafrif y plant a'r bobl ifanc (62%) eu bod nhw byth yn osgoi mynd i'r UCD.

Bwllo oedd un o'r materion a nodwyd gan blant a phobl ifanc fel rheswm pam roedden nhw wedi cael problemau mewn addysg brif ffrwd. Dywedodd mwyafrif y dysgwyr a gwblhaodd yr arolwg eu bod nhw byth yn cael eu bwlio yn yr UCD roedden nhw'n mynd iddi, ond roedd 21% wedi cael profiad o fwlio yn yr UCD. Dywedodd y mwyafrif nad oedd dim wedi digwydd i wneud iddyn nhw deimlo'n anniogel neu'n ofnus yn yr UCD.

Sut mae'r disgyblion yn teimlo

Ydych chi'n teimlo'n gartrefol yn yr UCD?

Drwy'r amser - 38%
Y rhan fwyaf o'r amser - 38%
Rhan o'r amser - 22%
Byth - 2%

Ydych chi'n teimlo'n unig yn yr UCD?

Drwy'r amser - 6%
Y rhan fwyaf o'r amser - 4%
Rhan o'r amser - 23%
Byth - 67%

Ydych chi'n teimlo'n ddiogel yn yr UCD?

Drwy'r amser - 56%
Y rhan fwyaf o'r amser - 28%
Rhan o'r amser - 11%
Byth - 5%

Oes unrhyw beth wedi digwydd i wneud i chi deimlo'n anniogel neu'n ofnus yn yr UCD?

Oes - 10%
Nac oes - 90%

'Taswn i'n teimlo'n ofnus byddwn i'n siarad â'r pennaeth, y cynorthwywyr addysgu a'r athro gwyddoniaeth. Maen nhw'n gefnogol iawn ac mae ganddyn nhw brofiad gyda phobl sydd â'r un problemau â fi. Bydden nhw'n eistedd lawr ac yn gwneud eu gorau i'ch helpu trwy'r broblem roeddech chi'n ei hwynebu.'

Dywedodd 25% o'r dysgwyr fod yna neb y gallen nhw droi atyn nhw yn yr UCD petaen nhw'n teimlo'n ofnus, yn anniogel neu bod angen help arnyn nhw.

Oes rhywun yn eich bwlio neu'n pigo arnoch chi yn yr UCD?

**Drwy'r amser – 1%
Y rhan fwyaf o'r amser – 6%
Rhan o'r amser – 14%
Byth – 79%**

Llais y Disgybl – cael eich clywed

Gofynnwyd nifer o gwestiynau i'r plant a'r bobl ifanc am yr wybodaeth sy'n cael ei rhoi iddyn nhw, am gwynion ac am fod yn rhan o benderfyniadau sy'n cael eu gwneud amdany'n nhw. Teimlai dau draean o'r dysgwyr eu bod nhw'n rhan o benderfyniadau sy'n cael eu gwneud amdany'n nhw drwy'r amser neu'r rhan fwyaf o'r amser, ond dywedodd traean fod hyn yn wir ran o'r amser yn unig neu byth. Yn yr un modd, dywedodd dau draean o'r dysgwyr fod ganddyn nhw wybodaeth am sut i gwyno, ond roedd traean yn dweud eu bod nhw heb gael yr wybodaeth yna.

CRYNODEB O'R CANFYDDIADAU: YR AROLWG PLANT A PHOBL IFANC

Erthygl 29: rhaid cyfeirio addysg y plentyn at ddatblygiad ei bersonoliaeth, ei ddoniau a'i alluoedd meddyliol a chorfforol hyd eithaf eu potensial.

Dyweddodd plant a phobl ifanc eu bod wedi cael trafferth ymdopi ag addysg brif ffrwd oherwydd eu hymddygiad a pherthynas wael gyda'r athrawon, oherwydd bwlio ac oherwydd pryder. Mae'r profiadau y maen nhw'n eu disgrifio yn awgrymu bod ysgolion prif ffrwd yn methu darparu ar gyfer eu hanghenion dysgu ychwanegol neu ddarparu'r lefel o gefnogaeth roedd ei hangen ar y dysgwyr i ymgysylltu ag addysg.

Roedd mwyafrif y plant a'r bobl ifanc yn bositif am eu profiad o dderbyn addysg mewn UCD, ac yn arbennig am ansawdd eu perthynas gyda'r staff addysgu. Fodd bynnag, nid yw lleiafrif o'r dysgwyr yn mwynhau mynd i UCD.

Y broblem fwyaf cyffredin a nododd y dysgwyr yng nghyswllt â derbyn addysg mewn UCD oedd diffyg pethau i'w gwneud a diflasu. Dywedodd dros ddau draean o'r plant a'r bobl ifanc eu bod yn mynd i drafferth am fod yn anodd eu trin neu amharu ar eraill yn yr UCD maen nhw'n mynd iddi. Teimlai'r mwyafrif fod canlyniadau camfihafio'n deg ar y cyfan. Fodd bynnag, dywedodd 20% o'r dysgwyr eu bod nhw ddim yn gwybod beth yw rheolau'r dosbarth. Roedd y dysgwyr yn fwyaf tebygol o nodi gwaharddiadau cyfnod penodol fel prif gosb am gamfihafio. Y gwobrau mwyaf cyffredin a nodwyd oedd pwyntiau teilyngdod, adborth cadarnhaol gan athrawon a llythyrau adref.

Erthygl 24: Hawl y plentyn i fwynhau'r safonau iechyd uchaf y gellir eu cyrraedd.

Nodwyd anawsterau emosiynol fel pryder a theimlo o dan straen fel rhesymau pam roedd llawer o blant a phobl ifanc yn cael trafferth ymdopi mewn addysg brif ffrwd. Roedd gan y rhan fwyaf o'r dysgwyr rywun y gallen nhw siarad â nhw yn yr UCD os oedden nhw'n poeni am rywbeth, a nododd llawer ohonynt aelodau penodol o staff fel person roedden nhw'n ymddiried ynddyn nhw neu oedd yn deall eu hanghenion. Serch hynny, dywedodd 25% o'r plant a'r bobl ifanc eu bod yn methu troi at neb yn yr UCD os oedden nhw'n teimlo'n ofnus, yn anniogel neu bod angen help arnyn nhw.

Dywedodd mwyafrif y dysgwyr eu bod nhw'n teimlo'n gartrefol yn yr UCD, a'u bod nhw byth yn teimlo'n unig. Fodd bynnag, dywedodd rhyw chwarter o'r plant a'r bobl ifanc eu bod nhw'n teimlo'n gartrefol ran o'r amser yn unig neu byth, ac mae 10% yn teimlo'n unig drwy'r amser neu'r rhan fwyaf o'r amser.

Roedd bwlio'n fater arall a nodwyd yn gyffredin gan y dysgwyr, ac mae'n gallu cael effaith sylweddol ar lesiant emosiynol plant a phobl ifanc. Dywedodd mwyafrif y plant a'r bobl ifanc eu bod nhw byth yn cael eu bwlio nac yn cael neb yn pigo arnyn nhw yn yr UCD. Serch hynny, roedd bwlio'n broblem barhaus i 7% o'r dysgwyr, ac roedd 14% arall yn dweud eu bod yn cael eu bwlio ran o'r amser.

Cael Eich Clywed

Tasech chi'n anhapus am rywbeth, fyddech chi'n gwybod beth i'w gwneud?

Drwy'r amser – 46%
Y rhan fwyaf o'r amser – 29%
Rhan o'r amser – 20%
Byth – 5%

Oes gennych chi wybodaeth am sut mae cwyno?

Oes – 66%
Nac oes – 34%

Oes rhywun yn gallu bod gyda chi a siarad drosoch chi mewn cyfarfodydd?

Oes, bob amser – 42%
Y rhan fwyaf o'r amser – 35%
Braidd byth – 11%
Nac oes, byth – 11%

Ydych chi'n meddwl bod eich barn yn bwysig pan fydd penderfyniadau'n cael eu gwneud amdanoch chi?

Drwy'r amser – 36%
Y rhan fwyaf o'r amser – 31%
Rhan o'r amser – 14%
Byth – 18%

Erthygl 12: Mae gan blentyn sy'n alluog i lunio'i farn/ barn ei hun yr hawl i fynegi'r farn honno'n agored ar bob mater sy'n effeithio ar y plentyn.

Erthygl 13: Yr hawl i geisio, derbyn a chyflwyno gwybodaeth a syniadau o bob math.

Dim ond traean o'r plant a'r bobl ifanc oedd yn teimlo bod eu barn bob amser yn cyfrif wrth i benderfyniadau gael eu gwneud amdanyn nhw. Dywedodd ychydig o dan bumed ran o'r plant a'r bobl ifanc fod eu barn byth yn cyfrif pan fydd penderfyniadau'n cael eu gwneud amdanyn nhw.

Roedd gan fwyafrif y plant a'r bobl ifanc wybodaeth am sut i gwyno, ac roedd ganddyn nhw rywun i siarad drostyn nhw mewn cyfarfodydd. Fodd bynnag, doedd gan draean o'r dysgwyr ddim gwybodaeth am sut i gwyno, a dywedodd pumed ran ohonynt mai braidd byth neu byth y byddai ganddyn nhw rywun gyda nhw i siarad drostyn nhw mewn cyfarfodydd.

Canfyddiadau: Arolwg yr Athrawon â Gofal

Cwblhawyd arolygon yng nghyswllt 16 o safleoedd UCD sy'n gweithredu mewn 8 awdurdod lleol yng Nghymru, ac fe gynhyrchodd hynny ddata oedd yn gysylltiedig â 253 o ddysgwyr. Nid oedd yr un o'r 16 safle UCD yr adroddwyd amdanynt yn gysylltiedig ag ysgol brif ffrwd. O'r 253 o ddysgwyr yr adroddwyd amdanynt, roedd 178 neu 70% ohonynt wedi cofrestru gydag ysgol brif ffrwd.

Anghenion ychwanegol disgyblion

Gofynnwyd i weithwyr proffesiynol nodi faint o'r dysgwyr oedd yn mynychu'r safleoedd UCD dan sylw oedd ag anghenion ychwanegol penodol neu a oedd yn derbyn gwasanaethau penodol sy'n rhoi syniad o'u hanghenion.

Gwasanaethau Cymdeithasol

- Disgyblion sy'n blant sy'n derbyn gofal 9%
- Disgyblion sydd ar y Gofrestr Amddiffyn Plant 7%
- Disgyblion sy'n Blant mewn Angen 7%
- Disgyblion sy'n ofalwyr ifanc 4%

Iechyd

- Disgyblion sy'n derbyn gwasanaeth CAMHS* 23%
- Disgyblion a gyfeiriwyd at CAMHS ond nad ydynt yn derbyn gwasanaeth CAMHS 11%
- Disgyblion ag anhwylder ymddygiad neu ymarweddiad 19%
- Disgyblion sy'n derbyn cefnogaeth ar gyfer problem camddefnyddio sylweddau 6%

* Gwasanaethau Iechyd Meddwl Plant a Phobl Ifanc

Addysg

Disgyblion sydd â datganiad o Anghenion Addysgol Arbennig 25%

Troseddau Ieuentid

Disgyblion sydd mewn cysylltiad â'r Gwasanaeth Troseddau Ieuentid 25%

Tlodi Plant

Disgyblion sy'n derbyn prydau ysgol am ddim 42%

Gofynnwyd i'r gweithwyr proffesiynol hefyd a oedd unrhyw faterion eraill, oedd heb eu cynnwys yn yr opsiynau a nodwyd yn yr arolwg, yn effeithio ar eu disgyblion. Nodwyd nifer o faterion: camddefnyddio sylweddau gan rieni, trefniadau gofal gan berthnasau, anawsterau iaith a lleferydd, anhwylder ymlyniad, lefelau llythrennedd a rhifedd ymarferol a risg ecsbloetio plant yn rhywiol.

Gwaith partneriaeth

Gofynnwyd i weithwyr proffesiynol sgorio ansawdd eu perthynas waith gyda nifer o wahanol wasanaethau.

Gofynnwyd i'r gweithwyr proffesiynol hefyd nodi unrhyw asiantaethau eraill yr oedden nhw'n gweithio gyda nhw oedd heb eu cynnwys yn opsiynau'r arolwg. Nodwyd Swyddogion Cymunedol yr Heddlu, y gwasanaeth cwnsela yn yr ysgolion, lechyd (pediatreg), darparwyr Llwybrau 14-19, a phrosiect trydydd sector arbenigol.

Dywedodd yr holl ymatebwyr fod gan y safleoedd UCD yr oeddent yn adrodd amdanynt fynediad at nyrs ysgol a gwasanaeth cwnsela yn yr ysgol.

	Da iawn	Da	Gweddol	Gwael	Ddim yn gweithio gyda'r gwasanaeth hwn
Gwasanaethau Cymdeithasol	-	5	2	2	-
CAMHS*	-	3	4	2	-
Lles Addysg/Cynhwysiad	5	3	1	-	-
Y Tîm o Gwmpas y Teulu	1	-	6	1	1
Gwasanaethau Camddefnyddio Sylweddau	1	3	3	1	1
Gwasanaethau lechyd Rhyw	2	3	2	1	1
Y Gwasanaeth Troseddau Ieuentid	-	3	3	-	2
Y Gwasanaeth Ieuentid	2	3	2	-	2

* Gwasanaethau lechyd
Meddwl Plant a Phobl Ifanc

Rheoli ymddygiad

Roedd gan yr holl safleoedd UCD bolisi rheoli ymddygiad ar waith.

Roedd staff ar safleoedd yr holl UCDAu wedi derbyn hyfforddiant rheoli ymddygiad – naill ai hyfforddiant Sefydliad Anableddau Dysgu Prydain (BILD) neu Hyfforddiant Atal Argyfwng (CPI).

Mae un safle sydd ddim yn defnyddio rhaglen ar gyfer rheoli ymddygiad a llesiant emosiynol. Mae 11 o'r 16 safle yn defnyddio rhaglen fewnol ar gyfer rheoli ymddygiad / llesiant emosiynol. Mae'r rhaglenni hyn yn cynnwys dulliau megis gwaith gr p ar sgiliau cymdeithasol, rheoli dichter, gofal ystyriol ac agwedd amlsynhwyrdd at reoli ymddygiad. Mae rhai safleoedd yn defnyddio rhaglenni a ddatblygwyd yn allanol: nodwyd PASS ar 3 safle, SEAL ar 4 safle, TalkAbout ar 2 safle, Restorative Justice ar 3 safle a DINO ar 1 safle.

Prif heriau cyflwyno addysg mewn UCDAu

Defnyddiwyd cwestiwn penagored i ofyn i weithwyr proffesiynol nodi'r prif heriau maen nhw'n eu hwynebu wrth gyflwyno addysg mewn UCDAu. Daeth nifer o themâu i'r amlwg yn yr ymatebion a roddwyd.

Gallu i gyflwyno'r cwricwlwm

Nodwyd nifer o elfennau sydd gyda'i gilydd yn golygu y gall fod yn heriol cyflwyno'r cwricwlwm cyfan mewn lleoliad UCD. Roedd y cyntaf o'r rhain yn gysylltiedig ag anawsterau wrth recriwtio staff llawn ysgogiad, â chymwysterau da, sy'n gallu cyflwyno'r cwricwlwm ar draws ystod eang o bynciau mewn amgylchedd addysgu sy'n heriol oherwydd cwmpas a dyfnder anghenion dysgu ychwanegol y disgyblion. Mae ffactor staffio arall yn ymwneud â'r nifer bach o staff sydd mewn swyddi mewn UCDAu, o ganlyniad i niferoedd cymharol fach y disgyblion. Nododd rhai ymatebwyr hefyd fod sicrhau darpariaeth amgen a galwedigaethol o ansawdd i gyflawni'r Llwybr 14-19 yn broblem. Yn olaf, nodwyd materion cysylltiedig â'r ffaith ei fod yn her i UCDAu gadw i fyny â datblygiadau cwricwlwm, yn enwedig gan nad yw gwybodaeth am ddatblygiadau o reidrwydd yn cael ei rhaeadru iddyn nhw ar yr un pryd ag i'r darparwyr prif ffrwd. Ar yr un pryd, soniodd gweithwyr proffesiynol am bwysau gorfod cyflawni ymrwymadau gwaith papur, gweithdrefnau ac ati yr AALL, yng nghyd-destun capasiti cyfyngedig.

Heriau: 'Recriwtio athrawon ansawdd uchel, prinder staff profiadol sy'n gyfforddus yn y lleoliad hwn'

'Mae UCDAu yn aml yn cael eu hystyried yn ddiweddarach yng nghyd-destun blaenoriaethau lleol a chenedlaethol, e.e. dim ond ym mis Medi 2013 y cafodd UCDAu unrhyw ddogfennau ar yr ymateb rhwydweithio cenedlaethol i'r Fframwaith Llythrennedd/Rhifedd Cenedlaethol'.

'Nid yw staff yn derbyn gwybodaeth reolaidd ynghylch symudiadau ym myd addysg neu ddatblygiadau newydd, dim ond ar ôl y brif ffrwd rydyn ni'n cael clywed am bethau'.

Byddaf yn disgwyl i'r adolygiad annibynnol a gyhoeddwyd yn ddiweddar o'r cwricwlwm i gymryd i ystyriaeth anghenion penodol plant a phobl ifanc mewn unedau cyfeirio disgyblion.

Lefel angen y disgyblion

Dywedodd y gweithwyr proffesiynol fod ymateb i ystod amrywiol yr anghenion ymhlith dysgwyr mewn UCDAu yn her sylweddol. Nodwyd Anhwyldeuau Sbectrwem Awtistig, Anhwyldeuau Emosiynol ac Ymddygiad eithafol, Anawsterau laith a Lleferydd a chyflyrau iechyd meddwl, gan gynnwys iselder clinigol, ac Anhwyldeuau Cymhelliad Obsesiynol i gyd fel cyflyrau sy'n effeithio ar ddysgwyr ac sy'n galw am ddulliau arbenigol. Nododd dau ymatebydd hefyd fod camddefnyddio sylweddau yn broblem. Roedd dau brif beth yn gysylltiedig â hyn. Nodwyd bod sicrhau hyfforddiant perthnasol a phriodol i staff, fel eu bod yn medru delio gydag ystod a dyfnder anghenion ychwanegol y dysgwyr yn broblematic. Roedd yr ail yn ymwneud â mater ehangach, sef cyflwyno addysg gyda chapasiti cyfyngedig i ystod o lefelau cyrraedd, anghenion ac oedranau'r dysgwyr. Ychwanegir at yr anhawster hwn gan brofiadau addysgol y dysgwyr yn y gorffennol, gan fod llawer ohonynt â hunan-barch isel o ganlyniad, ac maen nhw'n cael trafferth ymgysylltu ag addysg. Teimlai rhai ymatebwyr fod plant a phobl ifanc wedi cael eu gadael yn rhy hir heb ymyrraeth therapiwtig briodol, sy'n golygu, wrth gyrraedd yr UCD, fod eu problemau wedi gwaethygu i bwynt lle mae sicrhau eu bod yn ymgysylltu ag addysg yn arbennig o anodd.

'Ymateb i anghenion amrywiol disgyblion a sicrhau bod yr holl staff wedi'u hyfforddi i ymateb yr anghenion hyn e.e. ASD, awtistiaeth, ADHD, EBD, anawsterau laith a Lleferydd, tueddiadau ffobig, iselder clinigol, ODD, OCD'.

'Pobl ifanc y mae angen mewn bwn therapiwtig arnyn nhw cyn iddyn nhw allu cyrchu addysg mewn ffordd ystyrlon'.

'Ymateb i anghenion unigol – sicrhau hyblygrwydd o bersbectif staffio i fedru darparu pecynnau/amserlenni unigol i'r disgyblion er mwyn ymgysylltu ac ysgogi disgyblion anodd eu cyrraedd'.

Diffyg cefnogaeth allanol

Nododd rhai gweithwyr proffesiynol broblemau gydag ymgysylltiad rhieni fel rhwystr, ac roedd hyn yn gysylltiedig â materion fel presenoldeb gwael. Nododd eraill broblemau sicrhau cefnogaeth gan asiantaethau eraill megis gwasanaethau cymdeithasol a iechyd, a soniwyd am yr amser mae'n cymryd i gael cefnogaeth i blant a phobl ifanc. Nodwyd anawsterau hefyd i sicrhau ymgysylltu wrth gyflwyno addysg, gan fod colegau a darparwyr profiad gwaith yn amharod i dderbyn dysgwyr â lefelau uchel o angen. Nododd rhai gweithwyr proffesiynol hefyd fod ysgolion prif ffrwd yn amharod i weithio gydag UCDAu i ailintegreiddio dysgwyr i addysg brif ffrwd. Problem arall a nodwyd oedd bod UCDAu wedi'u hynysu oddi wrth fentrau cysylltiedig â gweithredu datblygiadau cenedlaethol ym mholisi ac ymarfer addysg ar lefel leol.

Adnoddau gwael

Nododd yr ymatebwyr fod adnoddau gwael yn her, ac yn arbennig y ffaith nad yw UCDAu yn derbyn y Grant Amddifadedd Disgyblion na'r Grant Amddifadedd Disgyblion i Blant sy'n Derbyn Gofal. Cymharwyd yr adnoddau â'r lefelau mewn addysg brif ffrwd, ac roedd cysylltiad i'r weld rhwng adnoddau cyfyngedig a heriau wrth gyflwyno'r cwricwlwm. Nodwyd yr adeilad y mae'r UCD ynddo hefyd fel her o ran y diffyg lle sydd ar gael a/neu ffabrig gwael.

Prif fanteision cyflwyno addysg mewn UCDAu

Gofynnwyd cwestiwn penagored hefyd i'r gweithwyr proffesiynol ynghylch prif fanteision cyflwyno addysg mewn UCD. Nodwyd tair prif thema yn eu hymatebion.

Dosbarthiadau bach yn cynnal perthnasoedd o ansawdd

Nodwyd y ffaith bod nifer y disgyblion a maint y dosbarthiadau yn fach fel mantais wrth gyflwyno addysg mewn UCD. Roedd hyn yn cefnogi datblygiad perthnasoedd o ansawdd da rhwng y staff a'r dysgwyr.

'Mae carfannau bychain o ran nifer yn golygu bod modd meithrin perthynas gadarnhaol rhwng y disgyblion a'r staff'.

Y gallu i ymateb i anghenion dysgu unigol

Nodwyd mai un fantais bwysig i ddarparu addysg mewn UCD oedd y ffaith bod cyfleoedd i fod yn hyblyg ac addasu yn galluogi staff UCDAu i nodi a chynllunio ar gyfer anghenion dysgu unigol, ochr yn ochr â chanolbwyntio ar anghenion cyffannol y plentyn a chefnogi llesiant disgyblion.

'Y gallu i adeiladu addysg disgyblion o'u hamgylch, yn hytrach na bod y disgybl yn gorfod ffitio i mewn i system ddigyfnewid'

'Gall pobl ifanc ddechrau credu bod modd iddyn nhw gyflawni trwy gyrsiau a luniwyd yn arbennig ar eu cyfer'.

'Ffocws ar lesiant a'r plentyn cyfan'.

'Mae'r disgyblion yn hapus ac yn teimlo'n ddiogel'.

Gweld effaith yr agwedd at lesiant disgyblion

Nododd yr ymatebwyr bwysigrwydd gallu gweld a deall effaith eu gwaith ar brofiadau dysgu plant a phobl ifanc, e.e. materion penodol fel gwell presenoldeb, gwell llesiant a iechyd meddwl, gwell cyfleoedd bywyd i'r disgyblion a gostyngiad yn nifer y disgyblion na fyddent mewn addysg, cyflogaeth na hyfforddiant (NEET). Yn gysylltiedig â hyn nodwyd bod staff yn barod i addasu a rhoi cynnig ar strategaethau newydd er mwyn sicrhau gwell ymgysylltiad a chanlyniadau i'r dysgwyr unigol. Roedd hyn hefyd yn gysylltiedig â boddhad y staff wrth eu gwaith.

'Yr ymdeimlad o falchder yng nghyflawniad disgyblion (waeth pa mor fach), rydych chi (y staff) yn wir yn teimlo eich bod chi'n helpu'r bobl ifanc fwyaf anghenus a bregus, rydych chi'n gwneud gwahaniaeth'.

Materion Ychwanegol

Gwahoddwyd gweithwyr proffesiynol i ddarparu unrhyw wybodaeth ychwanegol ar faterion oedd heb eu cynnwys yn holiadur yr arolwg. Mae'r ymatebion a gynhyrchwyd yn ymwneud â sut mae angen i'r agwedd at UCDAu newid, fel bod rôl UCDAu fel un o nifer o leoliadau addysg wedi'i sefydlu, yn hytrach nag fel darpariaeth sy'n bendant ar wahân i'r ddarpariaeth brif ffrwd, gyda'r stigma cysylltiedig â'u mynychu i blant a phobl ifanc.

'Diffyg arweiniad clir gan Lywodraeth Cymru ynghylch ein pwrpas, pa bolisiau ddylai fod gennym, sut mae UCDAu yn cael eu hariannu a'u rheoli'.

'Angen cynllunio rhwydwaith o UCDAu a all gydweithio o bosib i rannu arfer da'.

'Rhaid i ni weithio'n galetach i ddileu'r stigma tuag at UCDAu a'n disgyblion. Yn rhy aml mae pobl ifanc yn cael eu labelu'n enghreifftiau gwaethaf y sefydliad addysg. Y gwir amdani yw bod mwyafrif y disgyblion sy'n mynd i UCD yn y pen draw yno oherwydd bod lleoliadau ysgol prif ffrwd ddim yn addas ar eu cyfer. Mae angen gweithio i sicrhau bod UCDAu yn cael eu gweld fel darpariaeth arall i rai disgyblion, h.y. yn ymateb i anghenion disgyblion, yn hytrach na bod yn lle i rai ysgolion/AALI 'ddympio' dim ond er mwyn gostwng y ffigurau gwahardd'.

Canfyddiadau: ymweliadau safle a chwrrd â dysgwyr

Fel rhan o'r prosiect bu'r Comisiynydd Plant yn ymweld â disgyblion mewn UCDAu yng Ngogledd a Chanolbarth Cymru, a daeth dysgwyr o un UCD yn Ne Cymru i gwrdd ag e yn ei swyddfeydd. Soniodd y plant, y bobl ifanc a'r staff y bu'n cwrdd â nhw yn Wrecsam a Cheredigion am yr amgylchedd meithringar y mae'r UCD yn ei ddarparu i ddysgwyr sy'n aml wedi cael profiadau gwael mewn ysgolion prif ffrwd. Bu'r dysgwyr o UCD yn Ne Cymru a ddaeth i ymweld â'r Comisiynydd Plant yn ei swyddfeydd yn rhannu gwybodaeth am eu profiadau o ddydd i ddydd yn yr UCD oedd yn destun pryder. Mae'r pryderon hyn wedi cael eu rhannu gyda'r Athro â Gofal, y Cyfarwyddwr Addysg ac Estyn. Bu'r bobl ifanc hefyd yn rhannu rhai o'u syniadau ynghylch sut gellid gwella pethau, ac mae'r rheiny'n cael eu rhannu yn yr adroddiad hwn.

CRYNODEB O'R CANFYDDIADAU: YR AROLWG ATHRAWON Â GOFAL

Mae'r wybodaeth a ddarparwyd yng nghyswllt 253 o ddysgwyr sy'n mynychu UC Dau yn amlygu ystod a dyfnder yr anghenion ychwanegol sy'n gysylltiedig â phlant a phobl ifanc sy'n derbyn eu haddysg mewn UCD. Mae ymateb i'r anghenion hyn yn heriol yng nghyd-destun capasiti'r staff a mynediad at hyfforddiant priodol.

Heblaw am wasanaethau Lles Addysg/Cynhwysiad, mae ansawdd y perthnasoedd gwaith mewn partneriaeth ag asiantaethau eraill yn anghyson ar draws yr ardaloedd. Mae'r gwaith partneriaeth gyda'r gwasanaethau Tîm o Gwmpas y Teulu/Teuluoedd yn Gyntaf yn arbennig o wan, gydag un ymatebydd yn unig yn nodi bod ansawdd y berthynas waith yn well na Gweddol.

Mae gan bob un o'r 16 safle yr adroddwyd amdanynt Bolisi Rheoli Ymddygiad, ac mae'r staff ar bob un o'r safleoedd wedi derbyn hyfforddiant rheoli ymddygiad. Defnyddir rhaglenni rheoli ymddygiad / llesiant emosiynol mewnol ar 11 o'r 16 safle. Cyflwynir rhaglenni a ddatblygwyd yn allanol, megis PASS a SEAL, ar draws 5 safle.

CRYNODEB O'R CANFYDDIADAU: YR AROLWG ATHRAWON Â GOFAL

Nodwyd mai'r prif heriau wrth gyflwyno addysg mewn UCD oedd:

Capasiti i gyflwyno'r cwricwlwm yn sgîl nifer bach o staff, anawsterau recriwtio staff addysgu, diffyg lledaenu gwybodaeth nghylch datblygu'r cwricwlwm i UC Dau ac anawsterau wrth sicrhau darpariaeth amgen a galwedigaethol o ansawdd i gyflwyno'r Llwybr 14-19.

Amrywiaeth a dyfnder yr anghenion dysgu ychwanegol ymhlith y garfan o ddisgyblion. Gall sicrhau hyfforddiant priodol i'r staff, fel eu bod yn medru delio gydag ystod a lefel anghenion y disgyblion, fod yn broblem.

Nodwyd diffyg cefnogaeth allanol, yn cynnwys ymgysylltiad rhieni, yn ogystal ag anawsterau wrth sicrhau cefnogaeth amserol i blant a phobl ifanc gan asiantaethau eraill ac anawsterau yn sicrhau ymgysylltiad darparwyr addysg eraill.

Nodwyd hefyd bod adnoddau gwael, gan gynnwys adeiladau sydd ddim yn addas at y diben a diffyg mynediad i'r Grant Amddifadedd Disgyblion, yn her.

>>>

Nodwyd mai prif fanteision cyflwyno addysg mewn UCD oedd:

Manteision dosbarthiadau bach, oedd yn cefnogi perthnasoedd o ansawdd da rhwng y staff a'r disgyblion.

Y gallu i adeiladu pecynnau dysgu unigol o amgylch anghenion penodol disgyblion.

Nodwyd y ffaith bod yr agwedd at gynllunio addysg bersonol i'r disgyblion yn golygu bod modd iddyn nhw gyflawni a sicrhau canlyniadau a allai fod y tu hwnt i'w cyrraedd mewn addysg brif ffrwd yn fantais a oedd yn bwysig i'r staff o ran gallu gweld effaith eu dull o weithredu.

Nododd Athrawon â Gofal hefyd yr angen am arweiniad clir gan Lywodraeth Cymru ar gyflwyno addysg trwy leoliadau UCD, yr angen am sefydlu cyfleoedd i rannu ymarfer rhwng UCDAu, a'r angen am sefydlu UCDAu fel un o blith cyfres o opsiynau addysg yn hytrach na'r 'cyfle olaf oll' i ddysgwyr.

UNED CYFEIRIO DISGYBLION CEREDIGION

Mae'r UCD bresennol wedi bod yn gweithredu ers mis Medi 2010. Canfu archwiliad o'r ddarpariaeth UCD a gynhaliwyd gan yr awdurdod trwy ymgynghorydd annibynnol yng ngwanwyn 2010 nad oedd yr hen drefniadau yn addas at y diben ac nad oeddent yn ymateb i anghenion y dysgwyr. Mae ymrwymiad cryf gan y swyddogion a'r aelodau etholedig i addysg gynhwysol, gydag elfen gref o lesiant. Mae'r dull UCD yn rhan o ymagwedd ehangach at addysg yn yr awdurdod, sy'n gwneud cefnogi llesiant disgyblion a chefnogi ymddygiad yn ganolog i ddull integredig o weithredu. Mae symudiadau a reolir yn anodd oherwydd natur wledig yr awdurdod, a chyflwynwyd model graddedig o reoli ymddygiad, sydd wedi arwain at leihau'r gwaharddiadau cyfnod penodol a pharhaol.

Cynhaliodd Estyn arolygiad yn 2012 lle cafwyd sgôr Rhagorol am lesiant. Mae'r UCD yn destun cyhoeddiad Arfer Gorau gan Estyn.

Mae'r UCD yn cael ei chyflwyno ar draws 3 safle, a bu'r Comisiynydd Plant yn ymweld ag un o'r safleoedd sy'n gysylltiedig ag ysgol brif ffrwd. Cyflwynir addysg i blant 7-16 oed. Mae lefel uchel o anghenion dysgu ychwanegol ymhlith y disgyblion ac mae llawer o ddisgyblion yn derbyn cefnogaeth gan y gwasanaethau cymdeithasol oherwydd eu bod yn derbyn gofal, ar y gofrestr amddiffyn plant neu'n Blant mewn Angen. Mae cyfradd uchel o rai sydd â hawl i dderbyn prydau ysgol am ddim. Disgrifiodd yr Athro â Gofal berthnasoedd gwaith cryf mewn partneriaeth, yn arbennig gyda'r Tîm o Gwmpas y Teulu a'r Gwasanaeth Ieuencid, gyda Gweithiwr Ieuencid wedi'i secondio i weithio gyda'r disgyblion sy'n cyrraedd oedran coleg yn yr UCD. Mae problemau i blant a phobl ifanc y mae angen cefnogaeth CAMHS arnynt, y maen nhw'n ei derbyn mewn awdurdodau ar y ffin. Mae hyn yn golygu bod rhaid iddyn nhw deithio'n bell, a cholli amser addysg ar gyfer apwyntiadau cymharol fyr. Mae anawsterau wrth sicrhau cefnogaeth therapiwtig i blant a phobl ifanc ar drothwyon isaf angen, lle nad oes ganddynt o reidrwydd ddiagnosis o gyflwr iechyd meddwl, ond lle mae angen help gyda'u llesiant emosiynol a meddyliol.

Mae'r UCD yn darparu cynllunio hyblyg, unigol ar gyfer pob disgybl. Gall y lleoliad fod yn un 'seibiant' am wythnos (i dawelu sefyllfa), tra bod eraill am rai misoedd, yn rhan amser yn yr ysgol (pynciau craidd) ac yn rhan amser yn yr UCD, ac eraill eto yn rhai tymor hwy. Mae pob un yn dal wedi'u cofrestru gyda'u hysgol 'gartref' ac mae pob plentyn yn derbyn 25 awr o addysg yr wythnos. Mae'r cyfraddau presenoldeb dros 90% a bu gostyngiad

Yn ystod fy ymweliad â Cheredigion fe wnaeth awyrgylch feithringar, ddigynnwrf yr UCD greu argraff fawr arna i. Mae gan yr Athro â Gofal a Phennaeth yr ysgol y mae'r UCD yn gysylltiedig â hi ymrwymiad cryf i gefnogi llesiant disgyblion, ac roedd yn eglur i mi eu bod nhw'n adnabod ac yn deall anghenion pob plentyn a pherson ifanc unigol.

Mae trefniadau clir ar waith o ran gwobrau a sancsiynau sy'n gysylltiedig â mynediad i amser rhydd a gweithgareddau, ac roedd y plant a'r bobl ifanc yn gallu eu hesbonio wrthyf fi eu hunain. Pan fydd disgybl yn cael diwrnod anodd neu mae rhywbeth yn digwydd, mae mesurau yn eu lle i weithio drwy beth sydd wedi digwydd gyda'r plentyn neu'r person ifanc unigol, i siarad am beth sydd wedi digwydd, ac i fyfrio ar sut mae ei atal rhag digwydd eto.

Uned fach yw hi, ond roedd lluo o wahanol weithgareddau'n digwydd. Roedd y disgyblion iau'n brysur gyda'u gwaith ar fytholeg Roegaid, roedd rhai disgyblion h'n yn cynhyrchu gwaith celf, roedd un disgybl yn cael cefnogaeth un i un gyda mathemateg, roedd un disgybl yn helpu yn y gegin, ac roedd un arall yn brysur gyda gwaith cwrs bioleg TGAU. Yn ystod fy ymweliad, daeth rhai disgyblion yn ôl o dderbyn addysg pynciau craidd mewn ysgol brif ffrwd, a gadawodd eraill i wneud yr un peth, gyda phob un ohonynt yn cael eu cefnogi gan gynorthwy-ydd addysgu. Roedd disgybl arall yn paratoi i fynd i nofio gyda'r Gweithiwr Ieuencid.

Rydw i wedi ymweld â channoedd o leoliadau addysg yn ystod fy nghyfnod fel Comisiynydd Plant, ac roedd yn eglur iawn i mi bod staff UCD Ceredigion yn ymroddedig i gefnogi eu disgyblion i gyflawni, a bod y disgyblion y bues i'n siarad â nhw yn teimlo'n hapus ac yn ddiogel ac yn gyfod bod eu haddysg yn bwysig.

Ymatebodd Ceredigion i sefyllfa lle nad oedd eu darpariaeth UCD yn addas at y diben â llechen lân a dull newydd o ymdrin â chynhwysiad a llesiant disgyblion. Mae canlyniadau'r dull hwn yn siarad drostynt eu hunain. Rwy'n credu ei bod hi'n hanfodol bwysig bod y gwersi a ddysgwyd yng Ngheredigion yn cefnogi newid a gwelliant ar draws y ddarpariaeth UCD yng Nghymru. Mae rhai awdurdodau lleol eisoes wedi ymweld â Cheredigion i gael gwybod sut newidiwyd y sefyllfa, ac mae Estyn wedi lledaenu gwybodaeth am eu harfer gorau. Fodd bynnag mae'n rhaid i Lywodraeth Cymru gefnogi dull mwy systematig o rannu arfer gorau a chyfnewid dysgu o UCDAu rhwng awdurdodau, fel rhan o'r agenda gwella ysgolion.

Keith Towler, Comisiynydd Plant Cymru

YMWELIAD DISGYBLION O UCD YN NE CYMRU

Bu disgyblion o Gyngor Ysgol UCD yn Ne Cymru yn cyflwyno cwestiynau i'r Comisiynydd Plant fel rhan o'r gweminar a gynhaliodd i ddarparu gwybodaeth am y prosiect UCDAu. Gofynnwyd i'r disgyblion a fydden nhw'n hoffi i'r Comisiynydd ymweld â'u UCD, neu a fydden nhw'n hoffi ymweld â'i swyddfa er mwyn iddo fedru trafod eu cwestiynau'n fanylach gyda nhw. Penderfynodd y disgyblion y bydden nhw'n hoffi ymweld â swyddfa Comisiynydd Plant Cymru, a daeth tri disgybl a dau aelod o'r staff cymorth addysgu i gwrdd â'r Comisiynydd Plant.

Esboniodd y disgyblion wrth y Comisiynydd yr anawsterau yr oedden nhw wedi'u hwynebu mewn addysg brif ffrwd, a oedd wedi golygu eu bod nhw'n mynd i UCD. Roedd y rhain yn cynnwys bwlio a materion ymddygiad.

Fe fuon nhw'n sôn hefyd am eu profiadau o fynd i'r UCD. Er eu bod nhw'n disgrifio perthnasoedd da iawn gyda mwyafrif staff yr UCD, roedden nhw hefyd yn cyflwyno eu profiadau dyddiol yn yr UCD, a sut roedd hynny'n cael effaith negyddol ar eu gallu i ymgysylltu â dysgu.

Dywedodd y disgyblion fod achosion o bobl ifanc yn colli tymer ac yn 'colli arnynt eu hunain' yn digwydd yn ddyddiol. Fe ddwedson nhw eu bod nhw'n diflasu ar fynd i'r ganolfan, gan nad oes llawer o weithgareddau'n cael eu cynnal. Maent yn cael eu hebrwng yn barhaus, a does fawr ddim i'w wneud yn ystod yr egwyliau, er enghraifft does byth digon o ddisgyblion y tu allan ar yr un pryd i gael gêm o bêl-droed. Dywedodd un disgybl ei fod yn dod i'r ganolfan ers 3 mis, ond mai dim ond unwaith y mae wedi cael Addysg Gorfforol. Fe ddwedson nhw wrth y Comisiynydd fod cynghorydd ysgol yn dod i'r ysgol, ond bod ei bresenoldeb ar y safle yn cael ei gyhoeddi i'r dosbarth, ynghyd â gwahoddiad i'w weld. Dyw'r disgyblion ddim yn teimlo'n gyfforddus yn nodi eu bod am weld y cynghorydd o flaen eu cyfoedion.

Roedd gan y disgyblion hefyd rai syniadau da am sut gallai'r sefyllfa yn yr UCD gael ei gwella:

- Bag pwnio neu 'boxercise' ar gael pan fyddan nhw'n teimlo'n ddig;
- Mynediad i gegin i goginio a brecwast ar ddechrau'r dydd;
- Defnyddio system wobrau megis amser ar gonsol neu weithgaredd arall/ystafell wobrau;
- Mwy o fynediad i weithgareddau 'ymarferol', lle yn yr awyr agored; gweithgareddau corfforol;
- Mwy o gefnogaeth un i un yn y dosbarth;
- Mae cyngor ysgol yn bodoli, ond nid yw'n cyfarfod – byddai'r disgyblion yn hoffi i'r cyngor gwrdd.

Rwy'n ddiolchgar bod y disgyblion o UCD De Cymru yn ddigon dewr i ddod i siarad â fi am y problemau maen nhw'n eu hwynebu wrth dderbyn addysg yn yr UCD. Er ei bod yn eglur i mi bod gan y disgyblion y bues i'n cwrdd â nhw berthynas ragorol gyda rhai aelodau o staff, mae'n ymddangos bod diffyg cyfleusterau a strwythurau cefnogi i helpu'r staff a'r disgyblion i reoli anawsterau emosiynol ac ymddygiad.

Disgrifiodd y disgyblion sefyllfa lle maen nhw'n teimlo'n rhwystredig yn barhaus oherwydd bod dim lle nac amser wedi'i neilltuo er mwyn iddyn nhw losgi egni na rheoli eu hemosiynau. Mae'r dull presennol o reoli ymddygiad gwael, lle mae'r disgyblion yn cael eu goruchwylio'n fanwl, eu hebrwng gan y staff bob amser ac yn cael eu cadw mewn grwpiau i'w weld yn gadael y disgyblion yn teimlo bod neb yn ymddiried ynddyn nhw, a bod rhywun yn craffu arnyn nhw o hyd. Mae'r atebion a awgrymwyd gan y bobl ifanc yn syml iawn, ac roedd yn amlwg i mi eu bod nhw'n eithriadol o awyddus i'r UCD ddod yn amgylchedd lle gallan nhw ddysgu.

Yn ddiweddar mae system wedi cael ei chyflwyno lle mae disgyblion yn cael eu grwpio yn ôl pa mor agos ydyn nhw at fod yn barod i gael eu hailintegreiddio i ysgol brif ffrwd. Esboniwyd y system hon wrth y bobl ifanc am y tro cyntaf gan y staff yn ystod eu cyfarfod gyda fi, gan eu bod nhw'n ansicr pam roedd eu lle yn y dosbarth wedi newid yn ddiweddar. Achosodd yr wybodaeth yma gryn drallod i un dyn ifanc pan sylweddolodd nad oedd e'n rhan o gr p o ddisgyblion oedd yn paratoi i ddychwelyd i'r brif ffrwd.

Rwyf wedi codi'r materion hyn gyda'r Athro â Gofal, y Cyfarwyddwr Addysg ac Estyn. Rwy'n cwrdd â'r Cyfarwyddwr Addysg i drafod pa fesurau fydd yn cael eu rhoi ar waith i ymdrin â'r problemau cyfredol.

Nododd y staff fod diffyg adnoddau i roi dulliau cadarnhaol o reoli ymddygiad ar waith. Fodd bynnag, yn fy marn i mae'n rhaid i'r arfer gorau rwyf wedi'i weld mewn UCDAu eraill yng Nghymru gael ei ddefnyddio i hysbysu newid cadarnhaol mewn UCDAu sy'n cael trafferth i roi'r cyfleoedd addysgol maen nhw'n eu haeddu i blant a phobl ifanc sydd ag anghenion dysgu ychwanegol.

Keith Towler, Comisiynydd Plant Cymru

UNED MAMAU IFANC CYFLE, WRECSAM

Uned addysgol fach yw Cyfle, ac mae wedi'i neilltuo ar gyfer menywod ifanc oed ysgol sy'n dod yn rhieni. Nod Cyfle yw sicrhau nad yw eu beichiogrwydd cynnar yn rhoi'r menywod ifanc hyn o dan anfantais addysgol. Mae gan Cyfle ddisgyblion sy'n dod i'r ganolfan yn llawn amser, ond mae hefyd yn gyfrifol am gydlynu gwaith allgymorth gyda disgyblion sy'n aros yn eu hysgolion ar gyfer y rhan fwyaf o'u beichiogrwydd.

Mae'r disgyblion yn trosglwyddo i Cyfle yng nghyfnodau diweddarach eu beichiogrwydd ac yn aros yno, fel arfer nes eu bod wedi cwblhau eu harholiadau TGAU. Mae'r ganolfan yn cynnig cwricwlwm eang sy'n cynnwys ystod o bynciau TGAU, Cymhwyster Bagloriaeth Cymru a sgiliau allweddol. Mae disgyblion ôl-16 hefyd yn gallu dychwelyd i'r uned ar ôl cael eu babanod, ac astudio ar gyfer eu harholiadau TGAU. Mae gan Cyfle crèche di-dâl ar y safle fel bod y disgyblion yn gallu dod â'u babanod i'r ysgol gyda nhw. Arolygodd Estyn yr UCD yn 2012, a dyfarnwyd bod yr uned yn Rhagorol o ran canlyniadau a llesiant.

Aeth y Comisiynydd Plant ar ymweliad â'r UCD, a chwrdd â phedair menyw ifanc, yr Athro â Gofal a Chynghorydd Sir lleol. Bu'r disgyblion yn trafod yr anawsterau roedden nhw'n eu hwynebu, megis anawsterau iechyd meddwl a chyfrifoldebau gofal teuluol. Roedd y rhain wedi gwneud ysgol brif ffrwd yn anodd iddyn nhw cyn iddyn nhw feichiogi.

Soniodd y disgyblion am yr amser a'r gofal maen nhw'n eu derbyn yn yr UCD a chymharu hynny â'u cyfnod mewn addysg brif ffrwd, lle roedden nhw'n aml yn teimlo nad oedd gofal amdanynt. Fe ddwedson nhw fod maint bach yr uned yn bwysig, ac fe sonion nhw hefyd am sut maen nhw'n cael eu gwthio i gyflawni yn yr uned, yn wahanol i'r hyn oedd yn digwydd mewn ysgol brif ffrwd. Mae'r disgyblion yn deall bod ffiniau ymddygiad clir yn bodoli, a phan fydd pethau'n mynd yn anodd, mae amser yn cael ei neilltuo i siarad a rhoi trefn ar y sefyllfa. Mae'r adnoddau'n gyfyngedig, ond mae ffocws clir ar ddarparu amgylchedd meithringar wedi'i gefnogi gan berthnasoedd o ansawdd da rhwng staff a disgyblion er mwyn cynorthwyo'r bobl ifanc i gyflawni hyd eithaf eu potensial addysgol.

Rwy'n ddiolchgar i'r menywod ifanc a oedd yn barod i fod yn onest ac yn agored drwy ddweud wrthyf fi am eu profiadau. Mae agwedd feithringar, gofal a chefnogaeth yn ganolog i ddull uned Cyfle o ddarparu addysg, ac mae hynny'n bosibl oherwydd ymrwymiad a symbyliad amlwg y staff i wneud eu gorau glas dros eu disgyblion.

Ar ben hynny, mae'r agwedd at lesiant disgyblion a welir yn yr uned wedi'i chyfuno â disgwiliadau uchel a phenderfyniad i wthio disgyblion i gyflawni eu potensial addysgol. Mae'r hanesion glywais i gan y menywod ifanc am eu profiadau mewn addysg brif ffrwd yn awgrymu y byddai eu cyfleoedd i gyflawni wedi bod yn gyfyngedig petaen nhw heb ddod i'r uned. Mae'n destun pryder mawr i mi na fydd plant a phobl ifanc eraill sydd ag anghenion dysgu ychwanegol o bosib byth yn mwynhau'r cyfleoedd hyn nac yn gwireddu eu potensial llawn.

Keith Towler, Comisiynydd Plant Cymru

Diwedd glo

Mae'r dystiolaeth a gasglwyd i Gomisiynydd Plant Cymru mewn perthynas â llesiant dysgwyr sy'n mynychu UC Dau yn dangos yn eglur fod y plant a'r bobl ifanc sy'n derbyn eu haddysg mewn UCD ymhlith ein dysgwyr mwyaf agored i niwed sydd o dan anfantais. Mae dyfnder ac amrywiaeth yr angen ymhlith carfan disgyblion UC Dau yn creu amgylchedd addysgol heriol.

Mae gan lawer o'r plant a'r bobl ifanc hyn brofiad gwael iawn o addysg brif ffrwd, a nodwyd anawsterau ymddygiad, bwlio a phryder fel prif resymau pam na allai disgyblion ymdopi mewn addysg brif ffrwd. Nododd llawer o blant a phobl ifanc berthnasoedd gwael gyda staff addysgu mewn addysg brif ffrwd fel problem iddyn nhw, ochr yn ochr â disgrifio pwysigrwydd perthnasoedd o ansawdd da gyda staff addysgu UC Dau. Yn ôl rhai Athrawon â Gofal, roedd problemau dysgwyr wedi'u gwreiddio'n ddwfn wrth gyrraedd yr UCD oherwydd diffyg cefnogaeth amserol ac ymyrraeth yn gynharach yn eu gyrfa ysgol.

Fodd bynnag, mae'n eglur bod ffocws cryf ar lesiant disgyblion, wedi'i gefnogi â gwaith partneriaeth gydag asiantaethau eraill ac ymrwymiad y staff, yn golygu bod plant a phobl ifanc yn elwa o becynnau unigol o ddysgu sy'n rhoi cyfleoedd iddynt gyflawni mewn llawer o UC Dau.

Serch hynny, nid yw'r darlun hwn yn un cyson. Byddai lefel yr angen ymhlith disgyblion yn awgrymu bod gwaith mewn partneriaeth ag asiantaethau allanol megis y Tîm o Gwmpas y Teulu/Teuluoedd yn Gyntaf yn hanfodol, ac mewn rhai ardaloedd mae trefniadau gwaith o'r fath yn cefnogi canlyniadau da. Fodd bynnag, mewn ardaloedd eraill mae UCDAu yn sôn bod y gwaith rhyngasiantaeth i gefnogi disgyblion yn wan. Mae cefnogaeth therapiwtig i blant a phobl ifanc sydd heb gyflwr iechyd meddwl trothwy uwch yn rhy anodd i'w sicrhau. Ar yr un pryd, gall fod yn anodd sicrhau hyfforddiant priodol ar gyfer staff UCD er mwyn iddynt fedru ymateb i ystod a dyfnder anghenion disgyblion.

Mae polisiau rheoli ymddygiad yn eu lle ar draws y safleoedd UCD y casglwyd tystiolaeth yn eu cylch, ac mae staff ar yr holl safleoedd wedi derbyn hyfforddiant rheoli ymddygiad. Fodd bynnag, nid ymddengys bod rhaglenni rheoli ymddygiad a llesiant emosiynol profedig ar waith ar bob safle. Mae systemau gwobrau a sancsiynau yn eu lle ym mwyafrif yr UCDAu y casglwyd tystiolaeth yn eu cylch. Nodwyd gwaharddiadau cyfnod penodol fel y gosb fwyaf cyffredin gan ddysgwyr, ac mae'r ystadegau diweddaraf ar waharddiadau o ysgolion yng Nghymru yn darparu tystiolaeth bod cyfradd y gwaharddiadau cyfnod penodol, pum diwrnod neu lai, o UCDAu yn llawer uwch nag o unrhyw fath arall o ysgol.

>>>

Soniodd yr Athrawon â Gofal am heriau cyflwyno'r cwricwlwm yng ngoleuni niferoedd staffio, anawsterau recriwtio staff, diffyg darpariaeth amgen a galwedigaethol a diffyg trefniadau lledaenu datblygiadau cwricwlwm i UC'Dau. Ar yr un pryd nodwyd diflastod a diffyg pethau i'w gwneud yn yr UC'D fel problem gyffredin i'r dysgwyr. Roedd hyn yn peri rhwystredigaeth sylweddol i ddisgyblion o'r UC'D yn Ne Cymru a ddaeth i gwrdd â'r Comisiynydd Plant, ond ar yr un pryd mae'r ddwy UC'D y bu'r Comisiynydd yn ymweld â nhw yn darparu cwricwlwm eang ac ystod o weithgareddau i ennyn diddordeb y disgyblion.

Ar hyn o bryd ceir y canllawiau cenedlaethol penodol ar gyfer unedau cyfeirio disgyblion mewn 8 tudalen, sy'n atodiad i'r Canllawiau Cynhwysiad a Chefnogi Disgyblion a gyflwynwyd 8 mlynedd yn ôl. Mae'r Athrawon â Gofal mewn llawer ardal wedi disgrifio sefyllfa lle mae UC'Dau wedi'u hynysu o'r rhwydweithiau gwybodaeth sy'n cefnogi arloesedd a datblygiad ym myd addysg, lle mae'r cyfleoedd i gyfnewid arferion dysgu yn gyfyngedig, a lle gwelir UC'Dau fel cyfle olaf i blant a phobl ifanc, yn hytrach nag fel un o'r lleoliadau sy'n rhan o'r addysg sy'n cael ei chynnig yng Nghymru.

Lle bo UCDAu yn rhan o ymateb integredig i gynhwysiad disgyblion ac yn gweithredu gyda ffocws cryf ar lesiant a chyflawniad disgyblion, maen nhw'n darparu cyfleoedd i blant a phobl ifanc o dan anfantais wireddu eu hawl i addysg a fydd yn eu galluogi i gyflawni eu potensial. Rhaid defnyddio fframwaith newydd Llywodraeth Cymru ar gyfer gwella ysgolion yn offeryn i sicrhau arfer da yn gyson ar draws UCDAu yng Nghymru.

Os ydym i weld arfer da yn gyson mewn UCDAu ledled Cymru, mae angen codi statws y gwaith hwn o'r hyn y gellir ei ddisgrifio fel "gwasanaeth Cinderela", i un sy'n cydnabod ei gyfraniad at sicrhau bod pob plentyn a pherson ifanc yn cyflawni eu potensial llawn ym myd addysg.

Argymhellion i Lywodraeth Cymru:

1. Mae Llywodraeth Cymru wedi nodi ei bwriad i ddiwygio'r sail ddeddfwriaethol ar gyfer AAA (Anghenion Addysgol Arbennig) yng Nghymru. Dylai'r ddeddfwriaeth hon osod dyletswydd ar ddarparwyr addysg ac asiantaethau cefnogi yng nghyswllt darparu cynlluniau addysg unigol cadarn, er mwyn sicrhau bod modd i blant a phobl ifanc sydd ag anghenion dysgu ychwanegol wireddu eu hawl i addysg sydd wedi'i chyfeirio at ddatblygu eu personoliaeth, eu doniau a'u galluoedd meddyliol a chorfforol hyd eithaf eu potensial.
2. Dylai Llywodraeth Cymru adolygu a diweddarau'r Canllawiau Cefnogi Disgyblion a gyflwynwyd yn 2006. Dylai'r canllawiau newydd roi cyfeiriad clir ynghylch pwysigrwydd cefnogi llesiant disgyblion, a defnyddio'r dystiolaeth ynghylch yr hyn sy'n gweithio wrth gefnogi dysgwyr sydd o dan anfantais.
3. Dylai Llywodraeth Cymru gyflwyno canllawiau newydd ar ddarpariaeth a diben Unedau Cyfeirio Disgyblion fel rhan o'i fframwaith ar gyfer gwella ysgolion a'r model cenedlaethol ar gyfer gweithio'n rhanbarthol.
4. Rhaid i Lywodraeth Cymru roi ystyriaeth ddyledus at y mesurau y bydd angen eu rhoi ar waith i gefnogi'r cwricwlwm newydd o fis Medi 2015 mewn unedau cyfeirio disgyblion.
5. Dylai Llywodraeth Cymru asesu pa mor effeithiol y mae canllawiau 'Parchu Eraill' ar fwlio yn cael eu rhoi ar waith mewn lleoliadau addysg.

Argymhellion ar gyfer consortia addysg rhanbarthol:

1. Dylai consortia rhanbarthol sicrhau bod y mesurau i gefnogi gwella ysgolion yn cynnwys ac yn rhoi sylw priodol i anghenion Unedau Cyfeirio Disgyblion fel lleoliadau addysg o statws cyfartal â lleoliadau addysg eraill megis ysgolion prif ffrwd. Dylai hyn gynnwys hwyluso rhwydwaith cyfnewid ymarfer.
2. Dylai consortia rhanbarthol ystyried sut gellir defnyddio datblygiad mesurau adeiladu capasiti o ysgol i ysgol i gefnogi'r gwaith o gyflwyno'r cwricwlwm mewn Unedau Cyfeirio Disgyblion.
3. Dylai consortia rhanbarthol fonitro'n fanwl y defnydd o waharddiadau cyfnod penodol mewn Unedau Cyfeirio Disgyblion.

Footnotes

- ¹ Estyn (2012), Arolwg o drefniadau ar gyfer lles ac ymddygiad disgyblion mewn unedau cyfeirio disgyblion, Caerdydd: Estyn.
- ² Llywodraeth Cynulliad Cymru (2006) Canllawiau Cynnwys a Chynorthwyo Disgyblion, Cylchlythyr Cynulliad Cenedlaethol Cymru Rhif: 47/2006.
- ³ Am wybodaeth bellach am waith Viewpoint ewch at <http://www.vptorg.co.uk>
- ⁴ Ystadegau i Gymru, (2014) Gwaharddiadau o ysgolion yng Nghymru, 2012-13 Diwygiwyd, Caerdydd: Llywodraeth Cymru, SDR 30/2014
- ⁵ Llywodraeth Cynulliad Cymru (2006) Canllawiau Cynnwys a Chynorthwyo Disgyblion, Cylchlythyr Cynulliad Cenedlaethol Cymru Rhif: 47/2006.



0808 801 1000 / 80800*

post@complantcymru.org.uk

* Tecstiwch ni am ddim (gan ddechrau eich neges â COM)



@complantcymru

www.complantcymru.org.uk

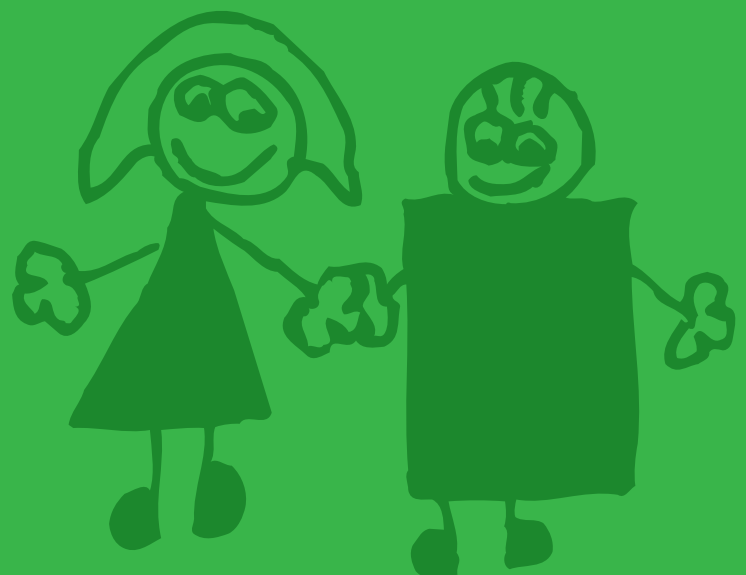
Ysgrifennwch:

Comisiynydd Plant Cymru

Rhadbost RRGL XLYC BHGC

Abertawe SA7 9FS

Hoffem ddiolch i bawb sydd wedi ein helpu ni gyda'r adroddiad hwn. Diolch yn arbennig i'r plant a phobl ifanc, Athrawon â Gofal ynghyd ag arweinwyr addysg a lles o fewn yr awdurdodau lleol.



Mae'r adroddiad hwn ar gael mewn gwahanol fformatau drwy ffonio ni ar 01792 765600 neu e-bostiwch post@complantcymru.org.uk

