



Dawn ddedwydd

'Dawn ddedwydd yw gwybod
sut i chwarae.'

Ralph Waldo Emerson



.....

Mynediad plant a phobl ifanc anabl
i chwarae yng Nghymru 2007:
adolygiad o strategaethau
awdurdodau lleol.

.....

Comisiynydd Plant Cymru
Tŷ Ystumllwynarth
Llys Siarter
Phoenix Way
Llansamlet
Abertawe SA7 9FS

T: 01792 765600
F: 01792 765601

www.complantcymru.org.uk

Comisiynydd Plant Cymru
Plas Penrhos
Oak Drive
Bae Colwyn
Conwy
LL29 7YW

T: 01492 523333
F: 01492 523336

post@complantcymru.org.uk

Gellir derbyn yr adroddiad hwn mewn fformatau gwahanol ar gais.

Cyhoeddwyd gan Gomisiynydd Plant Cymru, Awst 2008.

Cynnwys

- 01** Sut daeth y prosiect hwn i fod TUDALEN 06
- 02** Chwarae yng Nghymru:
polisi a strategaeth TUDALEN 07
- 03** Beth wnaethom ni TUDALEN 12
- 04** Sut buom ni'n asesu TUDALEN 13
- 05** Ein canfyddiadau TUDALEN 14
- 06** Rhoi gwybod i blant a phobl ifanc
am unrhyw ddatblygiadau, y
camau nesaf a monitro cynnydd TUDALEN 20



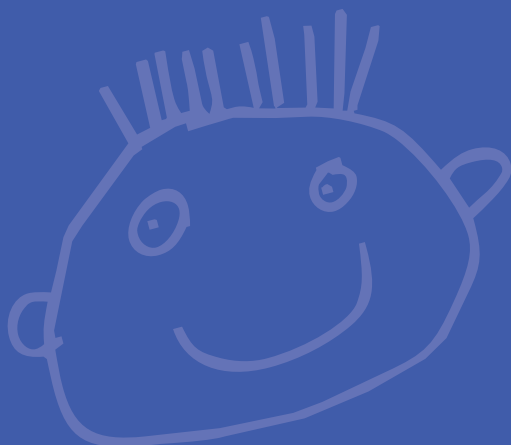
Rhagair gan Keith Towler, Comisiynydd Plant Cymru

Mae chwarae yn fater difrifol beth bynnag yw ein barn. Mae plant a phobl ifanc wedi tynnu sylw ato'n gyson fel rhywbeth sy'n mynnu ein sylw ac y mae angen iddo wella. Mae'r adroddiad hwn yn rhan allweddol o ymrwymiad fy swyddfa i alluogi pob plentyn a pherson ifanc i fwynhau — yn llythrennol — eu hawl i chwarae, ymlacio a hamddena, ac rwy'n gobeithio y bydd o gymorth ac yn darparu gwybodaeth i'r rheiny sy'n gyfrifol am sicrhau eu bod yn medru gwneud hynny.

Rydyn ni'n ymwybodol bod y gwaith yma wedi digwydd yn gynnar iawn yn oes llawer o strategaethau chwarae lleol, a hefyd bod rhai arferion arbennig o dda ar waith, ond na soniwyd atynt yn y dogfennau a ddaeth i law. Rydyn ni'n cydnabod ac yn gwerthfawrogi rhan Plant yng Nghymru yn y prosiect a'u cefnogaeth iddo. Gall creu'r cysylltiadau rhwng Confensiwn y Cenedloedd Unedig ar Hawliau'r Plentyn, cyflwyno gwasanaethau ac arfer ymddangos yn gymhleth ar brydiau, ond mae mynediad plant a phobl ifanc anabl i gyfleoedd chwarae yn un maes lle mae'n amlwg berthnasol.

Roedd y prosiect hwn yn un o'r rhai a nodwyd yn ystod y broses a gyflwynwyd gan fy rhagflaenydd yn swydd Comisiynydd Plant Cymru, y diweddar Peter Clarke, i roi llais gwirioneddol i blant a phobl ifanc Cymru a'u galluogi i ddylanwadu ar y rhaglen waith a'i blaenoriaethau. Rwy'n falch o ddweud hefyd ei fod yn dangos yn amlwg nad oedd y rhai a fu'n cymryd rhan yn ein digwyddiadau *Beth nesaf?* neu'n pleidleisio ar-lein yn meddwl am eu lles eu hunain. Trwy weithdai rhyngweithiol, gwelwyd yn eglur eu dealltwriaeth o'r angen i roi'r un cyfleoedd i **bob** plentyn a pherson ifanc. Creodd eu hamrywiol safbwyntiau, eu barn a'r brwdfrydedd a welwyd yn ei ddigwyddiad *Beth nesaf?* olaf argraff fawr ar Peter. Ar ei ran, hoffwn ddiolch i'r holl blant a phobl ifanc a gyfrannodd at lunio'r adroddiad hwn — yn enwedig y bobl ifanc anabl a gymerodd ran yn y gweithdai yn ystod haf 2007. Fyddem ni byth wedi gallu gwneud hyn heboch chi, ac rydyn ni'n benderfynol o wneud gwahaniaeth.

Keith Towler



Gwybodaeth am Gomisiynydd Plant Cymru

Sefydliad annibynnol sy'n ymwneud â hawliau plant yw Comisiynydd Plant Cymru (CPC), a sefydlwyd drwy statud, ac sy'n gyfrifol am ddiogelu a hyrwyddo hawliau a lles plant a phobl ifanc Cymru. Caiff CPC ei ariannu gan Lywodraeth Cynulliad Cymru (LICC) ac mae ei brif feysydd gwaith yn cyfateb i gyfrifoldebau Cynulliad Cenedlaethol Cymru (CCC) — er bod pŵer i ystyried a chyflwyno sylwadau ar UNRHYW fater sy'n effeithio ar hawliau a lles plant.

O dan y ddeddfwriaeth, nid yw rôl y Comisiynydd Plant wedi'i chyfyngu i'r materion y bernir fel arfer eu bod yn ymwneud â phlant, megis ieuchyd, addysg a gwasanaethau cymdeithasol. Mae cynllunio, trafnidiaeth, yr amgylchedd, datblygu economaidd a materion gwledig hefyd yn rhan o'i gylch gwaith.

Gall y Comisiynydd:

- adolygu effeithiau polisiâu, polisiâu arfaethedig a chyflwyno gwasanaethau i blant
- edrych ar achos plentyn neu blant penodol os yw'n ymwneud â mater sy'n fwy cyffredinol berthnasol i fywydau plant yng Nghymru
- gofyn bod asiantaethau neu bersonau sy'n gweithredu ar eu rhan yn trosglwyddo gwybodaeth, a gofyn bod tystion yn rhoi tystiolaeth ar eu llw
- darparu cyngor a chymorth i blant a phobl ifanc, ac i eraill.

Mae'r canlynol ymhlith y gwaith a wneir a'r gwasanaethau a ddarperir:

- gwasanaeth cyngor a chefnogaeth i blant a phobl ifanc ac oedolion sy'n pryderu am eu hawliau a'u lles
- adolygiadau polisi a gwasanaeth, er enghraifft o systemau a threfniadau cwynion i blant, eiriolaeth a rhoi gwybod am gamarfer

- gwefan ddwyieithog a dulliau electronig o gynnal deialog o dan faner Atebnôl
- digwyddiadau i blant a phobl ifanc fel eu bod yn medru dylanwadu ar gynllun gwaith y Comisiynydd Plant a'i dîm a helpu i lunio'r blaenoriaethau ar ei gyfer
- gwaith ymgynghori gyda phlant a phobl ifanc
- ymweliadau ag ysgolion, grwpiau a phrosiectau lleol a phresenoldeb mewn digwyddiadau mwy
- rhaglen dargedig o weithdai gyda phlant a phobl ifanc o grwpiau agored i niwed neu 'anodd eu cyrraedd'
- gweithgaredd dylanwadol sy'n targedu pob lefel o'r llywodraeth a'r cyhoedd yn gyffredinol
- amrywiaeth o weithgareddau a luniwyd i hybu ymwybyddiaeth o hawliau plant, ac yn arbennig Gonfensiwn y Cenhedloedd Unedig ar Hawliau'r Plentyn (CCUHP).

O dan y ddeddfwriaeth a sefydlodd CPC, mae dyletswydd i wneud y canlynol:

- rhoi sylw i Gonfensiwn CCUHP ym mhopeth y mae ef a'i dîm yn ei wneud
- sicrhau bod plant a phobl ifanc yn gwybod ble mae ei swyddfeydd a sut mae cysylltu ag ef a'i dîm
- annog plant i gysylltu ag ef a'r tîm
- gofyn barn plant am ei waith a'i gynlluniau at y dyfodol, a rhoi cyfle iddyn nhw ddylanwadu ar y rhaglen waith
- sicrhau ei fod ef a'i staff yn mynd i gwrdd â phlant ble bynnag y maent.

01 Sut daeth y prosiect hwn i fod

Mae cyfrifoldeb ar Gomisiynydd Plant Cymru i gynnwys plant ac ymgynghori â nhw ynghylch ei raglen waith a'i flaenoriaethau. Mae tîm y Comisiynydd yn gweithio'n uniongyrchol gyda llawer o blant a phobl ifanc ledled Cymru ac mae sawl dull o dynnu'n sylw at wybodaeth. Mae plant, pobl ifanc, pobl broffesiynol sy'n gweithio gyda nhw, a rhieni neu ofalwyr yn tynnu sylw tîm y Comisiynydd at amrywiaeth o faterion sy'n effeithio ar fywydau plant yng Nghymru heddiw.

Yn 2005, fel rhan o'n gwaith i sicrhau bod deialog barhaus rhyngom ni a phlant a phobl ifanc, a bod gennym ddull systematig o sicrhau bod ein rhaglen waith yn adlewyrchu'r hyn maen nhw wedi'i ddweud wrthym, fe wnaethom ni ddatblygu *Fframwaith ar gyfer Cynnwys Plant a Phobl Ifanc*. Mae hyn wedi eu helpu i gael lleisio barn o ddifri ar waith y swyddfa. Fel rhan o'r fframwaith hwn, rydym wedi sefydlu Grwpiau Ymgynghorol pobl ifanc yn ne a gogledd Cymru, ac maen nhw'n ein helpu a'n cynghori ni'n rheolaidd gyda'n gwaith, yn ogystal ag ymwneud â dethol a recriwtio staff. Maen nhw'n gweithio gyda ni i edrych ar y materion sydd wedi codi trwy bob agwedd ar ein gwaith, ac yn ein helpu i nodi themâu neu brosiectau posibl ar gyfer gwaith yn y dyfodol. Daw'r materion hyn o'r holl wybodaeth a gasglwyd oddi wrth blant a phobl ifanc ac oedolion yn ystod y flwyddyn flaenorol. Daw materion i'r amlwg o bob agwedd ar ein gwaith, yn cynnwys gweithdai a thrafodaethau gyda phlant a phobl ifanc, cyngor a chefnogaeth a gwaith polisi.

Mae rhan arall o'r fframwaith yn rhoi cyfle i fwy o blant a phobl ifanc o bob rhan o Gymru helpu i ddewis pa rai o'r themâu hyn ddylai fod yn flaenoriaethau yn rhaglen waith y flwyddyn nesaf. Rydym yn cynnal digwyddiadau *Beth nesaf?* bob blwyddyn, gan gyflwyno'r themâu neu'r prosiectau ac edrych

arnyn nhw, er mwyn i blant a phobl ifanc benderfynu pa ddau fydd yn cael blaenoriaeth.

Rydym yn ceisio gwneud y digwyddiadau mor gynhwysol, mor hygyrch ac mor ddifyr â phosib, ac mae lleoedd yn cael eu dyrannu trwy ysgolion, sefydliadau a phrosiectau ledled Cymru. Rydym yn croesawu ceisiadau'n arbennig oddi wrth bobl ifanc anabl, pobl ifanc lesbiaidd, hoyw a deurywiol, plant sipsiwn neu deithwyr, pobl ifanc ddigartref, rhai sy'n derbyn gofal neu a adawodd ofal yn ddiweddar, troseddwy'r ifanc a grwpiau eraill ar y cyrion. Serch hynny, does dim angen i ni wybod am gefndir neb oni bai bod rhaid i ni fodloni gofynion arbennig i'w helpu i gymryd rhan. Rydym ni'n ceisio sicrhau bod y rhai sy'n cymryd rhan yn adlewyrchu amrywiaeth cefndir a phrofiadau bywyd plant a phobl ifanc ar draws Cymru, a'u bod yn cael eu hannog i feddwl am yr hyn fyddai o fudd i blant a phobl ifanc eraill, yn hytrach nag edrych ar faterion o'u safbwynt eu hunain yn unig.

Yn ystod cylch cyntaf ein *Fframwaith*, nododd y plant a'r bobl ifanc ddwy thema gyffredinol: chwarae a hamdden ac addysg ac ysgolion. O ganlyniad i'r mandad uniongyrchol hwn gan blant a phobl ifanc, fe wnaethon ni ganolbwyntio'n gwaith ar faterion cysylltiedig â'r themâu hyn yn y misoedd canlynol.

Oherwydd ein bod yn ceisio datblygu dau faes blaenoriaeth eang, doedd hynny ddim bob amser yn golygu bod gennym ganlyniadau clir a oedd yn dangos i blant a phobl ifanc beth oedd effaith ein gwaith. Roedden ni'n teimlo bod angen i ni fod yn fwy penodol o ran yr opsiynau roeddem ni'n eu hawgrymu, fel bod modd rhoi adborth a dangos beth roeddem ni wedi'i gyflawni. Yn 2006-07 rhoddodd ein digwyddiadau *Beth nesaf?* gyfle i blant a phobl ifanc leisio barn ar y prosiectau penodol yr hoffen nhw i ni eu datblygu o fewn y ddwy thema dan sylw. Ar hyd 2006, dywedodd plant a phobl ifanc fwy wrthym ni am chwarae a hamdden — ac am addysg ac ysgolion. Bu ein Grwpiau Ymgynghorol yn adolygu'r wybodaeth roeddem ni wedi'i chasglu ac yn ein helpu i ddatblygu rhestr fer o opsiynau ar gyfer y digwyddiadau.

Yr opsiynau ar gyfer thema chwarae a hamdden oedd:

- Siarad â chynghorau lleol am wella chwarae i blant a phobl ifanc anabl
- Annog pobl i ofyn i blant a phobl ifanc sut y dylid gwario arian ar chwarae a hamdden yn eu cymunedau
- Chwilio am ffyrdd o wneud prisiau canolfannau hamdden yn decach ar draws Cymru
- Rhoi syniadau i gynghorau lleol ynghylch sut i wella cludiant cyhoeddus.

Yn hwyr yn 2006, fe wnaethom ni gynnal digwyddiadau *Beth nesaf?* yn Y Galeri yng Nghaernarfon (ar gyfer plant dros 11 oed) ac yn Stadiwm Liberty yn Abertawe (ar gyfer plant 11 oed a iau). Daeth 150 o blant a phobl ifanc i'r naill a'r llall o'r digwyddiadau hyn. Fe wnaethom ni hefyd wahodd "oedolion a allai wneud gwahaniaeth", yn cynnwys swyddogion o LICC, cynrychiolwyr o Gymdeithas Llywodraeth Leol Cymru (CLILC), Aelodau Cynulliad ac eraill, i wrando ar yr hyn oedd gan y 300 o blant a phobl ifanc i'w ddweud. Cafodd plant a phobl ifanc oedd heb ddod i'r digwyddiadau gyfle i bleidleisio hefyd, trwy ein grŵp e-bost, Atebnôl, a'n gwefan.

Gofynnwyd i bob plentyn neu berson ifanc restru'r materion chwarae a hamdden yn nhrefn pwysigrwydd. Y cam a dderbyniodd y nifer mwyaf o bleidleisiau oedd:

Roedd 30% o'r cyfranwyr am i ni helpu i wella cyfleoedd chwarae ar gyfer plant a phobl ifanc anabl.

Roedd penderfyniad y plant a'r bobl ifanc yn ein digwyddiadau *Beth nesaf?* yn amserol o ystyried bod y *Fframwaith Gwasanaeth Cenedlaethol ar gyfer Plant, Pobl Ifanc a Gwasanaethau Mamolaeth*, a lansiwyd yn 2005, yn cynnwys y cam allweddol canlynol:

5.2 Mae gan blant a phobl ifanc anabl yr un cyfleoedd i gael gwasanaethau hamdden a chwarae, gan gynnwys cynlluniau chwarae yn ystod y gwyliau, clybiau cyn ac ar ôl ysgol, gyda chymorth priodol fel bo'r angen.¹

Mae hyn a mentrau polisi eraill wedi cyfrannu at ein hystyriaethau o ran sut mae datblygu mandad y plant a'r bobl ifanc o'r digwyddiadau.

02 Chwarae yng Nghymru: polisi a strategaeth

Cyflwyniad: pwysigrwydd chwarae

Mae chwarae yn weithgaredd sydd yn amlwg yn gwneud plant yn hapus, ond sydd hefyd yn hanfodol ar gyfer eu datblygiad fel unigolion ac fel aelodau o'r gymuned.

Er nad ydym bob amser yn sylweddoli hynny, rydym yn barnu cymuned yn ôl yr arwyddion bod ei phlant yn hapus. Rydym yn barnu bod ardal lle gwelwn plant yn defnyddio mannau agored yn rheolaidd yn amgylchedd diogel, a bod y plant yn rhan o gymuned sy'n diwallu anghenion ei phobl.

Mae llawer o oedolion, wrth edrych yn ôl at eu plentyndod eu hunain, yn sylwi sut mae natur plentyndod ei hun wedi newid er gwaeth. Mae'n wir bod llawer o rwystrau sy'n atal plant rhag mwynhau chwarae. Mae bywyd modern wedi golygu bod llai o fannau agored, mwy o draffig, ac ofn cynyddol ynghylch troseddu, yn ogystal â newidiadau i strwythurau'r teulu ac arferion gwaith traddodiadol.

Rhwyrstr arall i ddatblygiad plant drwy chwarae yw amharodrwydd cynyddol i gymryd risgiau. Heb wynebu risgiau, ni fydd plant yn dysgu eu hasesu a'u rheoli, ac ni fyddant yn datblygu sgiliau datrys problemau, sy'n hanfodol bwysig.

Cefndir strategol a pholisi yng Nghymru

O'u cymharu â'u cyfoedion mewn llawer man arall yn Ewrop, mae pobl ifanc yng Nghymru, ac ar draws y DU, yn cymryd rhan mewn llai o weithgareddau corfforol a chwaraeon. Maent yn cael llai o ryddid i symud o gwmpas ac annibyniaeth gorfforol. Maent yn treulio mwy

¹Llywodraeth Cynulliad Cymru: *Fframwaith Gwasanaeth Cenedlaethol ar gyfer Plant, Pobl Ifanc a Gwasanaethau Mamolaeth* <http://www.wales.nhs.uk/sites3/Documents/441/WelshNSF%5Famended%5Ffinal.pdf>

o amser yn gwyllo'r teledu ac yn llai amlwg yn gyhoeddus. Mae'r 'amddifadedd chwarae' hwn wedi cael ei gydnabod mewn sawl astudiaeth yng Nghymru a'r DU yn y blynyddoedd diwethaf.² Yn ôl Adrian Voce, cyfarwyddwr Play England:

*'Mae llawer o blant heddiw yn cael eu hamddifadu o chwarae i'r fath raddau fel ei fod o leiaf yr un mor niweidiol ag amlygrwydd bwyd sothach'*³

Mae cysylltu â phlant a phobl ifanc i gael hyd i atebion creadigol i'r sefyllfa hon yn fwy anodd pan fo'r agenda ar gyfer manau cyhoeddus yn sôn yn anad dim arall am yr angen a ganfyddir i ddiogelu'n cymunedau rhag ymddygiad rhai pobl ifanc, trwy gyrffiw a gorchmynion gwasgaru. Ar ben hynny, mae polisïau cynllunio cenedlaethol a lleol yn ystod y blynyddoedd diwethaf wedi lleihau nifer a gostwng ansawdd y manau agored lle mae plant yn teimlo eu bod yn gallu chwarae.

Mae gan awdurdodau lleol, mewn partneriaeth â datblygwyr preifat, y gallu i helpu i gyflwyno chwarae o ansawdd uchel ledled Cymru. Mae Adran 106 o Ddeddf Cynllunio Gwlad a Thref 1990 yn caniatáu i awdurdod cynllunio lleol (ACLI) lunio cytundeb cyfreithiol-rwymol neu rwymedigaeth cynllunio gyda datblygwyr tir ynghylch mater cysylltiedig. Mae dogfen Cymru'n Un yn ymrwymo LICC i ddiwygio ac ailgyflwyno'r arweiniad ar y meini prawf lleol i'w defnyddio wrth lunio cytundebau adran 106.

Gellid defnyddio'r 'Cytundebau Adran 106' hyn yn offerynnau i hyrwyddo datblygiad cyfleusterau chwarae, yn enwedig wrth drafod darparu manau agored gwyrdd.

Nodwyd mewn un Adolygiad o Strategaeth Chwarae:

'Yn rhy aml gall 'agenda oedolion' ymyrryd â'r gwaith o gyflwyno datblygiadau sy'n hwyluso chwarae'

Un o'r dulliau mwyaf adeiladol yw annog deialog rhwng plant, pobl ifanc ac oedolion o fewn ein cymunedau. Mae hwn yn ddull a gymeradwyir yn y cyhoeddiad ar y cyd gan Gomisiynydd Plant

Cymru a Heddlu De Cymru, *Rhywbeth i'w Wneud, Rhywun i Wrando*.

Rôl Llywodraeth Cynulliad Cymru

Yn 2002, cyhoeddodd LICC arweiniad o'r enw *Gwella Gwasanaethau i Blant a Phobl Ifanc: Fframwaith ar gyfer Partneriaeth*; a oedd yn cyflwyno'r weledigaeth o ran datblygiadau yn y dyfodol wrth gyflwyno gwasanaethau i blant a phobl ifanc.

Roedd yr arweiniad yn rhagweld y byddai'r holl wasanaethau i blant a phobl ifanc yn cael eu cynllunio, eu comisiynu a'u cyflwyno ar y cyd gan yr asiantaethau a'r sefydliadau hynny sy'n eu darparu. Byddai asiantaethau statudol a chyrff gwirfoddol sy'n darparu gwasanaethau cyffredinol ac arbenigol yn cyfarfod i lunio cynlluniau a fyddai'n pennu nodau ac amcanion pob gwasanaeth i blant.

Fodd bynnag, nid eglurwyd pwy oedd yn gyfrifol am ddatblygu polisïau neu strategaethau chwarae awdurdodau lleol, er gwaethaf y ffaith bod chwarae'n cael ei gydnabod fel elfen hanfodol o ddatblygiad plant a phobl ifanc.

Cynghorodd yr arweiniad y dylai gwaith pob partneriaeth gynllunio newydd ar gyfer gwasanaethau plant, yn unol â gweledigaeth LICC ar gyfer gwasanaethau plant, gael ei seilio ar egwyddorion CCUHP. Mae CCUHP yn nodi'r hawl i chwarae fel hawl i bob plentyn:

Erthygl 31

- 1. Mae Partion Gwladwriaethol yn cydnabod hawl y plentyn i orffwys a hamdden, i gymryd rhan mewn chwarae a gweithgareddau hamddena priodol ar gyfer oedran y plentyn ac i gyfranogi'n ddirwystr mewn bywyd diwylliannol a'r celfyddydau.*
- 2. Rhaid i Bartion Gwladwriaethol barchu a hyrwyddo hawl y plentyn i gyfranogi'n llawn mewn bywyd diwylliannol ac artistig, a rhaid iddynt annog darparu cyfleoedd priodol a chyfartal ar gyfer gweithgareddau diwylliannol, artistig, adloniadol a hamdden.*⁴

² Chwarae Cymru (2003) <http://www.playwales.org.uk/downloaddoc.asp?id=29&page=42&skin=0>

³ National Children's Bureau (2006) *Children's play deprivation is as damaging as junk food, says Play England* http://www.ncb.org.uk/Page.asp?originx_4261tp_28694342024139s72u_200610105438w

⁴ Confensiwn y Cenedloedd Unedig ar Hawliau'r Plentyn (1989) <http://www.unicef.org.uk/youthvoice/pdfs/uncrc.pdf>

Yn adroddiad LICC *Plant a Phobl Ifanc: Gweithredu'r Hawliau* gwnaed y cysylltiad rhwng y saith nod craidd ac erthyglau CCUHP, gan nodi bod y Cynulliad wedi mabwysiadu'r nodau hyn ar gyfer yr holl wasanaethau i blant, yn genedlaethol ac yn lleol. Y saith nod craidd yw y dylai pob plentyn a pherson ifanc gael y canlynol:

1. *dechrau da mewn bywyd*
2. *amrywiaeth helaeth o gyfleoedd addysg a dysgu*
3. *yr iechyd gorau posib, heb ddiodef camdriniaeth, erledigaeth nac ecsbloetio*
4. *mynediad i weithgareddau chwarae, hamdden, chwaraeon a diwylliannol*
5. *gwrandawriad, cael eu trin â pharch, a chydabod eu hil a'u hunaniaeth ddiwylliannol*
6. *cartref diogel a chymuned sy'n cynnal lles corfforol ac emosiynol*
7. *rhyddid o anfantais yn sgîl tlodi.* ⁵

Mae'r pedwerydd nod craidd yn ategu disgwyliadau Erthygl 31 CCUHP.

Polisi chwarae yng Nghymru

Mae Mike Greenaway, Cyfarwyddwr Chwarae Cymru, wedi cyfeirio at y 1980au a'r 1990au fel 'cyfnod gwael i chwarae yng Nghymru'. Fodd bynnag, yn sgîl datganoli ddiwedd y 1990au ac ethol cynulliad, roedd disgwyl y byddai pethau'n gwella.

Yn 2000, dyrannodd LICC £1 filiwn i ddatblygu chwarae ledled Cymru ac yn 2002 cyhoeddodd LICC *Bolisi Chwarae LICC*. Hwn oedd un o'r polisiâu chwarae cenedlaethol cyntaf yn y byd a'r cyntaf yn y Deyrnas Unedig.

Mae *Polisi Chwarae* Cymru wedi'i wreiddio'n gadarn yn CCUHP. Dyma ddiffiniad y polisi o chwarae:

'...ymddygiad plant a ddewisir yn wirfoddol, a gyfeirir yn bersonol ac a ysgogir yn briodol. Ni pherfformir am unrhyw nod neu

wobr allanol ac mae'n rhan hanfodol ac annatod o ddatblygiad iach — nid ar gyfer plant unigol yn unig, ond hefyd ar gyfer y gymdeithas y maent yn byw ynddi.' ⁶

Dylai'r *Polisi Chwarae* a'r *Polisi Gweithredu Chwarae* sicrhau bod yr holl blant a phobl ifanc yng Nghymru yn medru ymarfer eu hawl i chwarae.

Fodd bynnag, nid y Llywodraeth ei hun sy'n darparu cyfleusterau chwarae. Maent yn cael eu darparu gan y 22 o awdurdodau lleol yng Nghymru. I helpu awdurdodau lleol i ddarparu cyfleusterau chwarae, mae egwyddorion gwaith chwarae wedi cael eu datblygu gan Chwarae Cymru, ac mae LICC wedi darparu arian i hyfforddi gweithwyr chwarae. Ym mis Awst 2007, cyhoeddodd Jane Hutt, y Gweinidog dros Blant, Addysg, Dysgu Gydol Oes a Sgiliau, y byddai Canolfan Genedlaethol ar gyfer Gwaith Chwarae i Gymru yn cael ei sefydlu. Bydd hon yn ganolfan hyfforddi a fydd:

'...yn derbyn £300,000 gan Lywodraeth y Cynulliad dros dair blynedd. Y bwriad yw y bydd y Ganolfan, drwy gydweithio gydag awdurdodau lleol ledled Cymru, yn chwarae rhan allweddol yn y broses o wella ansawdd cyfleusterau chwarae dan oruchwyliaeth ar gyfer plant a phobl ifanc.' ⁷

Rôl awdurdodau lleol yng Nghymru

Mae LICC wedi pwysleisio sawl tro y bydd gwell canlyniadau i blant a phobl ifanc pan fydd:

'...asiantaethau'n cydweithio a chydweithredu i gynllunio a chyflwyno gwasanaethau sy'n gydlynus ac yn canolbwyntio'n effeithiol ar ddiwallu eu hanghenion.' ⁸

Mae Deddf Plant 2004 yn disgrifio sut mae rhaid i gyrff cyhoeddus, gwirfoddol a phreifat sy'n darparu gwasanaethau i blant a phobl ifanc gydweithio i ddiogelu a hyrwyddo lles plant a rhannu gwybodaeth am blant. Mae'n gofyn bod pob awdurdod gwasanaethau plant yn paratoi a chyhoeddi cynllun strategol sengl yn nodi sut bydd gwasanaethau i blant a phobl ifanc yn cael eu darparu.

⁵ Llywodraeth Cynulliad Cymru (2004) *Plant a Phobl Ifanc: Gweithredu'r Hawliau* <http://wales.gov.uk/docrepos/40382/40382313/childreynyoungpeople/consultation/rightstoactionw?lang=en>

⁶ Polisi Chwarae Llywodraeth Cynulliad Cymru (2002) http://new.wales.gov.uk/docrepos/40382/40382313/childreynyoungpeople/40382/624003/play-policy-w_.pdf?lang=en

⁷ Cymeradwyo Canolfan Genedlaethol Gwaith Chwarae i Gymru <http://new.wales.gov.uk/news/ThirdAssembly/Children/2007/1597869/?lang=cy>

⁸ Cynulliad Cenedlaethol Cymru (Awst 2006) *Partneriaeth Cryfach i Wella Canlyniadau*: Cylchlythyr Rhif 35/2006

Mae hyn yn golygu y dylai'r holl wasanaethau plant, yn rhai statudol a gwirfoddol, cyffredinol ac arbenigol gael eu cynllunio a'u darparu ar sail aml-asiantaeth i ddiwallu anghenion lleol a nodwyd. Y corff arweiniol ar gyfer y dull aml-asiantaeth hwn ym mhob un o'r 22 awdurdod lleol yng Nghymru yw'r Partneriaeth Fframwaith Plant a Phobl Ifanc.

Y Partneriaethau Fframwaith Plant a Phobl Ifanc yn yr awdurdodau lleol, felly, sy'n gorfod drafftio Strategaeth Chwarae leol a fydd yn rhan o'r Cynllun Sengl i Blant a Phobl Ifanc (CPPI) erbyn mis Medi 2008.

Deddfau Gwahaniaethu ar sail Anabledd 1995 a 2005

Fel y cydnabyddir yn y Deddfau Gwahaniaethu ar sail Anabledd, mae mynediad i wasanaethau yn golygu mwy na dim ond gosod rampiau a lledu drysau ar gyfer defnyddwyr cadeiriau olwyn — mae'n golygu gwneud gwasanaethau'n haws eu defnyddio i **bob person anabl**, gan gynnwys plant sydd â nam ar y synhwyrau neu anabledd dysgu. O dan y Ddeddf, mae'n anghyfreithlon i ddarparwyr gwasanaethau drin plant a phobl ifanc anabl yn llai ffafriol nag eraill am reswm cysylltiedig â'u hanabledd. Yn awr mae'n rhaid i ddarparwyr gwasanaeth wneud "addasiadau rhesymol" i'w dull o gyflwyno gwasanaethau fel bod plant a phobl ifanc anabl yn medru eu defnyddio.

Mae methu neu wrthod darparu gwasanaeth a gynigir i blant neu bobl ifanc eraill i blentyn neu berson ifanc anabl yn achos o wahaniaethu, oni ellir ei gyfiawnhau.

Cyflwynodd Deddf Gwahaniaethu ar Sail Anabledd 2005 (DDA) ddyletswydd gyfreithiol newydd ar bob corff sector cyhoeddus i hyrwyddo cyfle cyfartal i bobl anabl. Mae Deddf Gwahaniaethu ar Sail Anabledd yn rhoi i bobl anabl, gan gynnwys plant a phobl ifanc, hawliau mynediad pwysig i wasanaethau pob dydd. Mae hyn yn cynnwys gwasanaethau a ddarperir gan awdurdodau lleol ac felly mae'n cynnwys mynediad i ddarpariaeth chwarae a hamdden.

Mae'r ddyletswydd gyffredinol yn gofyn bod awdurdodau cyhoeddus yn mabwysiadu dull

rhagweithiol, gan brif-ffrydio cydraddoldeb i'r anabl i bob penderfyniad a gweithgaredd.

Ni ellir sicrhau cyfle cyfartal trwy drin pobl anabl a heb anabledd yn yr un modd. Yn ôl y Ddeddf mae'r ddyletswydd yn gofyn bod awdurdodau cyhoeddus yn rhoi sylw dyledus i'r angen am gymryd camau i roi sylw i anabledau pobl anabl, hyd yn oed lle bo hynny'n golygu trin pobl anabl yn fwy ffafriol na phobl eraill.

Mae'r ddyletswydd i wneud addasiadau rhesymol yn ddyletswydd ragddyfalus sy'n golygu na all awdurdodau lleol aros i berson ag anabledd penodol wneud cais am ddarpariaeth benodol cyn creu addasiad. Dylai'r awdurdod lleol ragddyfalu'r hyn y gallai fod angen ei wneud a llunio addasiadau'n unol â hynny.

Mae hyn yn golygu bod rhaid i awdurdodau lleol ystyried anghenion plant a phobl ifanc anabl wrth gynllunio unrhyw ddarpariaeth gwasanaeth, a hynny o'r cychwyn cyntaf — gan gynnwys drafftio a gweithredu Strategaeth Chwarae.

Plant anabl a chwarae

Mae Erthygl 31 o CCUHP yn nodi hawl pob plentyn i chwarae, ond mae nifer o awduron a grwpiau cefnogi wedi cydnabod bod plant a phobl ifanc anabl yn cael trafferth cyrchu cyfleoedd i chwarae.

Yn 2007, cyhoeddodd Chwarae Cymru gyfarwyddyd, *Chwarae Cynhwysol ac Anabledd*, a nododd y rhwystrau canlynol a all atal plant anabl rhag chwarae a chymdeithasu yn eu cymuned eu hunain, sef:

- Agweddau tuag at blant anabl a'r farn bod angen cyfleoedd gwahanol ar blant anabl i blant eraill. Mae ffocws ar ofal yn hytrach nag anghenion chwarae plentyn anabl
- Mynediad — gan gynnwys mynediad corfforol i adeiladau a darpariaeth
- Cyfathrebu — gall iaith a chyfathrebu fod yn rhwystr i gynnwys rhai plant mewn darpariaeth chwarae

- Gwybodaeth — mae teuluoedd sy'n cynnwys plant a phobl ifanc anabl yn dweud nad ydynt yn ymwybodol o'r cyfleoedd chwarae yn eu hardaloedd
- Risg — gall rhai rhieni a gofalwyr fod yn fwy amddiffynnol nag eraill a cheisio osgoi unrhyw risgiau wrth i'w plentyn chwarae
- Tlodi — mae dros hanner y teuluoedd â phlant anabl yn y DU yn wynebu tlodi sy'n effeithio ar eu gallu i gymryd rhan mewn cyfleoedd chwarae.

(Chwarae Cymru, 2007)

Mae Chwarae Cymru wedi awgrymu y gall gweithwyr chwarae proffesiynol, drwy hyfforddiant, oresgyn rhai o'r rhwystrau hyn — er enghraifft cyfathrebu ac agweddau. Mae hyn eto yn tanlinellu pwysigrwydd Canolfan Gwaith Chwarae Cymru.

Mae angen goresgyn rhwystrau eraill, fodd bynnag, trwy ddiwygio ar lefel leol. Mae'r *Fframwaith Gwasanaeth Cenedlaethol ar gyfer Plant, Pobl Ifanc a Gwasanaethau Mamolaeth* yng Nghymru yn cydnabod y canlynol:

*'nid namau plant anabl yn unig sy'n pennu ansawdd eu bywyd, ond hefyd agweddau negyddol ac amgylchedd sy'n anablu, er enghraifft, mynediad anghyfartal i addysg, cyfathrebu, cyflogaeth, gweithgareddau hamdden, tai a gofal iechyd.'*⁹

Mae cyflwyno gofynion Deddf Gwahaniaethu ar Sail Anabledd wedi helpu i gynyddu ymwybyddiaeth y cyhoedd o rai o'r anawsterau y gall pobl anabl eu hwynebu. Yn aml mae addasiadau sylweddol yn cael eu cyflawni oherwydd yr ymwybyddiaeth hon yn hytrach nag yn sgîl ofn cyfreitha. Mae gwelliannau i fynediad corfforol i adeiladau cyhoeddus ac ysgolion i'w gweld bron ymhob man, ond mae llawer i'w wneud o hyd. Ceir enghraifft o hyn yn yr adroddiad Cysylltu â Theulu *Ysgol Pan Ydych Chi Ar Olwynion*:

'Mae'n rhaid i'm merch fynd i'r ysgol mewn cadair olwyn hen iawn, achos mae'r byrddau'n rhy fach i'w choesau ffitio o danyn nhw... Os yw hi'n mynd yn ei chadair

*newydd, mae rhaid iddi godi'r bwrdd ac yna'i roi ar ei choesau, felly mae hynny'n ei rhoi dan lawer o straen.'*¹⁰

Rhiant

Mae hyn yn dangos bod darpariaeth gwbl gyfartal heb ei gwredu'n llawn eto i blant a phobl ifanc anabl yng Nghymru, gyda modd i blant anabl elwa'n wirioneddol o ddarpariaeth chwarae. Gwelwyd hyn yn eglur yn adroddiad Pwyllgor Cyfle Cyfartal CCC yn 2007 *Pam bod pobl ifanc anabl bob tro'n cael eu hystyried olaf?* lle gwnaed y sylw:

*'...yn hanesyddol, mae gwasanaethau wedi cael eu darparu i bobl ifanc anabl gan bobl heb anabledau, heb i'r bobl ifanc eu hunain gael lleisio barn ar yr hyn mae arnyn nhw ei eisiau a'i angen.'*¹¹

Crynhôdd Chwarae Cymru (2007) yr her o sicrhau bod chwarae'n gwbl gynhwysol fel hyn:

*'Fel darparwyr chwarae, os ydym i droi polisiau a gofynion cyfreithiol yn ddull gweithio ymarferol, mae angen i ni feddu ar feddwl agored, gonestrwydd, penderfyniad, gallu i weithio'n galed a gallu creadigol. Mae hawl gan bob plentyn yng Nghymru i gael profiadau chwarae o ansawdd, a'n swyddogaeth ni a hawl y plentyn yw sicrhau na chaiff unrhyw blentyn ei eithrio o hyn.'*¹²

Yn sicr bydd angen "gweithio'n galed a gallu creadigol" (ibid.) i oresgyn y rhwystrau sy'n dal i atal llawer o blant a phobl ifanc rhag medru chwarae. Nid lleiaf ymhlith y rhain yw'r agweddau at risg — nid y plant a'r bobl ifanc fel arfer sy'n medru asesu a phenderfynu ar lefel dderbyniol o risg ar gyfer gweithgaredd y maent am ei wneud. Fel arfer penderfynir ar hynny gan eu rhieni, eu gofalwyr neu weithwyr proffesiynol, a allai ofni camau cyfreithiol yn eu herbyn.

Mae'n bosib mai cyfranogiad plant a phobl ifanc anabl yn y gwaith o gynllunio, cyflwyno a gwerthuso gwasanaethau chwarae fydd yr unig ffordd o ymdrin â'r rhwystrau hyn sy'n parhau.

⁹ *Llywodraeth Cynulliad Cymru: Fframwaith Gwasanaeth Cenedlaethol ar gyfer Plant, Pobl Ifanc a Gwasanaethau Mamolaeth* <http://www.wales.nhs.uk/sites3/Documents/441/WelshNSF%5Famended%5Ffinal.pdf>

¹⁰ *Ysgol Pan Ydych Chi Ar Olwynion* Cyswilt Teulu Cymru (2006) <http://www.cafamily.org.uk/wales/swhyaow-wv07.pdf>

¹¹ *Darparu Gwasanaethau ar gyfer Pobl Ifanc Anabl 'Pam bod pobl ifanc anabl bob tro'n cael eu hystyried olaf?'* Pwyllgor Cyfle Cyfartal, Llywodraeth Cynulliad Cymru 2007

¹² Chwarae Cymru (2007) <http://www.playwales.org.uk/downloaddoc.asp?id=234&page=256&skin=0>

03 Beth wnaethom ni

Methodoleg

Fe wnaethom ni weithio ar y prosiect hwn mewn dull integredig, dau gam, a oedd yn cynnwys y canlynol:

- ymchwil pen desg ar bolisïau, strategaethau, arweiniad ac adroddiadau perthnasol, gan gynnwys dadansoddiad manwl o'r strategaethau chwarae a ddarparwyd gan awdurdodau lleol
- casglu barn plant a phobl ifanc anabl.

Cynhaliwyd adolygiad o'r llenyddiaeth a'r wybodaeth oedd ar gael am bwysigrwydd chwarae, a syniadau plant anabl am chwarae, ynghyd ag adolygiad o'r ddeddfwriaeth a'r

arweiniad cyfredol. Cynrychiolir y syniadau a ddaeth i'r amlwg yn y diagram isod.

Penderfynwyd mai'r ffordd fwyaf priodol ymlaen oedd gofyn am strategaethau chwarae pob awdurdod lleol yng Nghymru, eu casglu a'u dadansoddi i weld sut roeddent wedi ystyried anghenion plant anabl.

Fe wnaethom ni ysgrifennu at Brif Weithredwr pob awdurdod lleol yng Nghymru (gweler Atodiad) er mwyn:

- rhoi gwybod iddyn nhw ein bod ni'n cynnal yr adolygiad
- egluro methodoleg ac amserlen yr adolygiad
- darparu'r cylch gorchwyl
- gofyn am gopiau o'u strategaethau chwarae
- gofyn am fanylion swyddog cyswllt posib petai unrhyw gwestiynau'n codi.

Elfennau allweddol o'r strategaeth chwarae?

Chwarae: Mynediad i blant a phobl ifanc anabl

Lefelau'r ddarpariaeth

- O ddydd i ddydd, ac o wythnos i wythnos, nid dim ond cynlluniau chwarae yn ystod yr haf
- Gwyliau'r ysgol ar hyd y flwyddyn

Mynediad

- Cludiant
- Costau mynediad i ganolfannau hamdden
- Mynediad corfforol — ystafelloedd newid, cawodydd, pyllau nofio ac ati. (Deddf Gwahaniaethu ar Sail Anabledd)
- Darpariaeth ar gyfer cadeiriau olwyn
- Staffio/adnoddau
- Amseru — oriau agor (tymhorol)

Gwneud Penderfyniadau

- 'dewis rhydd'
- Hawl i ddewis
- Gallu/galluogi i wneud penderfyniad/dewis personol

Cyfranogiad

- Ymwneud
- Cynnwys
- Monitro
- Gwerthuso/adolygu
- Dymuniadau a barn
- Ymgynghori
- Adborth

Partneriaeth

- Darpariaeth integredig
- Cynllun Sengl (Adran 26 Deddf Plant 04)
- Asesu Digonoldeb y Ddeddf Gofal Plant
- Rolau'r Arolygiaethau
- Rolau gwahanol adrannau'r ALI
- Pwysigrwydd chwarae yn cael ei gydnabod gan yr ALI fel rhan o'r broses o ddatblygu

Cydymffurfio â Deddf

Gwahaniaethu ar Sail Anabledd

- Dim byd amdanom ni — heb ein cynnwys ni
- Cyfranogiad
- Galluogi

Gwybodaeth

- Lledaenu
- Marchnata
- Strategaeth Gyfathrebu
- Canllaw teledu i alluogi cyfranogiad
- Argaeledd
- Fformatau
- Hawl i chwarae
- Addysgu i chwarae
- Cyflyru

Newid Agwedd

- Hyfforddiant a recriwtio
- 'dewis rhydd' — hawliau plant anabl
- Teuluoedd a gweithwyr

Buom hefyd yn gweithio gyda chydweithwyr Plant yng Nghymru, sy'n cynnal Rhwydwaith Pobl Ifanc Anabl Cymru, i lunio a chynnal gweithdai gyda phlant a phobl ifanc anabl ledled Cymru, i ganfod eu barn a'u syniadau ynghylch chwarae.

Trefnwyd gweithdai a'u cynnal gyda phum grŵp o bobl ifanc anabl — yn Aberystwyth, grŵp Barnardo's Gogledd Sir Ddinbych, grŵp Barnardo's canol Sir Ddinbych, grŵp Pobl yn Gyntaf Caerdydd a grŵp Clebran Barnardo's o Wynedd.

Nod y gweithdai oedd casglu barn a syniadau'r bobl ifanc hyn am chwarae, ac yn benodol mynediad pobl ifanc anabl i gyfleoedd chwarae. Bu'r cyfranogwyr yn cymryd rhan mewn gweithgareddau a luniwyd i ddarganfod y canlynol:

- Beth oedd ystyr chwarae iddyn nhw
- Gwybodaeth am sut, ble a phryd bydden nhw'n chwarae
- Eu barn ynghylch bod yn rhan o gynllunio darpariaeth chwarae
- Gwybodaeth am gyfleoedd chwarae
- Cymryd risgiau
- Cludiant
- Eu cyfleuster chwarae delfrydol.

Bu cyfanswm o 41 o bobl ifanc yn cymryd rhan mewn gweithdai ym mis Awst 2007. Roedd gan y rhai fu'n cymryd rhan anableddau dysgu a chorfforol oedd yn amrywio o'r ysgafn i'r dwys.

Y prif themâu a ddaeth i'r amlwg o'r gweithdai oedd y canlynol:

- Mae chwarae'n golygu amrywiaeth o wahanol bethau i wahanol bobl ifanc
- Nid oedd adegau penodol (o'r flwyddyn, yr wythnos na'r dydd) oedd yn fwy poblogaidd i bobl ifanc chwarae
- Roedd y bobl ifanc yn tueddu i chwarae mewn amgylcheddau strwythuredig (a oedd yn aml yn cael eu trefnu trwy'r grwpiau yr oeddem yn ymweld ag ef)

- Nid oedd gan lawer o'r bobl ifanc wybodaeth am gyfleoedd chwarae
- Dywedodd mwyafrif y bobl ifanc nad oedd angen oedolyn i'w hebrwng pan fyddent yn chwarae, ond pan wnaethom ni ofyn, dywedodd y mwyafrif bod eu teulu, gweithwyr cymdeithasol neu ffrindiau gyda nhw fel arfer.

04 Sut buom ni'n asesu

Drwy ddefnyddio'r wybodaeth o'r gweithdai ynghyd â chanlyniadau ein hadolygiad o'r llenyddiaeth, fe wnaethom ni ddatblygu meini prawf ar gyfer dadansoddi'r strategaethau chwarae. Defnyddiwyd y meini prawf hyn i lunio set o gwestiynau annog; eglurir y rhain isod.

Meini prawf ar gyfer dadansoddi'r strategaethau chwarae

Mynegwyd y meini prawf ar ffurf cwestiynau y gallai plant a phobl ifanc anabl eu gofyn eu hunain, er enghraifft:

- Sut caiff plant anabl eu galluogi i wneud dewisiadau ynghylch eu cyfleoedd chwarae?
- Sut gall plant anabl gymryd rhan mewn cyfleoedd i chwarae'n rhydd?

Roedd y meini prawf a ddefnyddiwyd i adolygu'r strategaethau mewn pedwar prif faes:

- Ystyried anghenion plant a phobl ifanc anabl
- Cyfranogiad plant a phobl ifanc anabl
- Annog mwy o ddarpariaeth chwarae
- Dewis.

Mae'r rhain yn egluro a oedd awdurdod lleol wedi rhoi sylw i anghenion plant a phobl ifanc anabl wrth ddrafftio'r strategaeth.

Strategaethau Chwarae a dderbyniwyd

Gwaetha'r modd, ni lwyddwyd i gymhwyso'r meini prawf mor drylwyr ag yr oeddem wedi gobeithio, a hynny am sawl rheswm:

- Roedd llawer o'r strategaethau chwarae a gawsom ar ffurf drafftiau neu mewn cyfnod datblygu cynnar iawn. Roedd llawer yn dal i gynnwys sylwadau golygyddol
- Nid oedd rhai yn cyfeirio at blant a phobl ifanc anabl o gwbl, nac at anabledd. Er bod cyfeiriadau'n aml at 'bob plentyn', ar adegau byddai cyfeiriad penodol at anabledd wedi golygu bod bwriadau'r strategaeth yn gliriach
- Nid oedd rhai awdurdodau lleol wedi datblygu strategaethau chwarae. Fodd bynnag, cymhwyswyd y meini prawf i unrhyw ddogfennau eraill a gyflwynwyd a oedd yn cyfeirio at chwarae a hamdden. Yn yr un modd, lle roedd awdurdod lleol wedi anfon dogfennau pellach am ddatblygiadau diweddar, cafodd y rhain hefyd eu hystyried ochr yn ochr â'r strategaeth.

05 Ein canfyddiadau

Sylwadau cyffredinol

Roedd arddull a strwythur llawer o'r strategaethau chwarae a dderbyniwyd yn dilyn fformwla. Roedd rhai o'r polisïau'n awgrymu nad oedd awdurdodau lleol wedi rhoi llawer o sylw i ystyr chwarae i blant yn eu hardaloedd eu hunain, nac wedi meddwl am y mater mewn ffordd wreiddiol. Ymddangosai ei bod hi'n well gan lawer ddefnyddio dyfyniadau (yn fwyaf cyffredin un gan David Lloyd George) o ddogfennau cenedlaethol.

Nid yw llawer o'r strategaethau chwarae yn derbyn cydnabyddiaeth lawn o hyd nac yn cael eu derbyn yn eu hawdurdod lleol, ac,

efallai oherwydd hynny, nid ydynt yn cael eu hariannu'n ddigonol. Dim ond dau o'r strategaethau a dderbyniwyd gennym oedd yn cynnwys rhagair neu gyflwyniad gan yr aelod etholedig perthnasol.

Dadansoddwyd pob un o'r strategaethau chwarae a dderbyniwyd, ond ni dderbyniwyd unrhyw ddogfennau oddi wrth awdurdodau lleol Ynys Môn na Thorfaen.

Ystyried plant a phobl ifanc anabl

Petaem yn byw mewn cymdeithas lle câi anabledd ei brif-ffrydio, ni fyddai braidd dim angen cyfeirio'n uniongyrchol at anabledd. Wrth ystyried y strategaethau chwarae, buom yn chwilio am dystiolaeth bod bwriad i gynnwys plant anabl wrth gyfeirio at "bob plentyn".

Mae rhai strategaethau'n datgan y dylai pob darpariaeth chwarae yn y dyfodol gael ei chynllunio i gynnwys anghenion plant anabl o'r cychwyn, heb gyfeirio at gynlluniau i wella'r ddarpariaeth bresennol. Ymddengys bod creu chwarae sy'n cynnwys pob plentyn yn ôl-ystyriaeth, yn hytrach na bod yn rhan hanfodol o ddatblygu pob polisi a strategaeth.

Ymddengys bod rhai awdurdodau lleol yn defnyddio adnoddau i gyfrif neu archwilio faint o gyfleusterau/adnoddau sy'n darparu cyfleoedd i blant anabl yn hytrach na gweithio tuag at sicrhau bod pob darpariaeth yn gweithredu ar lefel lle gall plant a phobl ifanc anabl ei chyrchu a'i mwynhau.

Ychydig o gyfeiriadau oedd at ddyletswyddau statudol y Deddfau Gwahaniaethu ar Sail Anabledd a'r Deddfau Plant.

Mae rhai o'r strategaethau'n nodi anabledd fel rhwystr i gyrchu chwarae; ond, gwaetha'r modd, nid ydynt yn nodi'n glir sut gellir goresgyn y rhwystr hwn.

Cyfranogiad

Er gwaethaf rhai achosion unigol o arfer da, ymddengys bod cyfranogiad plant a phobl ifanc wrth gynllunio, cyflwyno a gwerthuso gwasanaethau yn gyfyngedig iawn ac, yn ein

Cynnwys yn y Strategaeth	Awdurdod Lleol																						
	Abertawe	Blaenau Gwent	Bro Morgannwg	Caerdydd	Caerffili	Casnewydd	Castell-nedd Port Talbot	Ceredigion	Conwy	Gwynedd	Merthyr Tydfil	Pen-y-bont ar Ogwr	Powys	Rhondda Cynon Taf	Sir Benfro	Sir Ddinbych	Sir Fynwy	Sir y Fflint	Sir Gaerfyrddin	Wrecsam	Torfaen	Ynys Môn	
Ystyried plant a phobl ifanc anabl																							
Ydy'r strategaeth yn nodi bwriad i gynnwys plant anabl o'r cychwyn?		★	★		★	★		★					★	★	★					★	★		
Ydy plant a phobl ifanc wedi cael cyfle i gyflwyno sylwadau ar y strategaeth chwarae?						★		★					★			★	★		★	★			
Ydy plant a phobl ifanc anabl yn medru darparu adborth am eu profiadau chwarae?						★	★						★	★			★						
Ydy plant anabl yn rhan o fonitro sut caiff y strategaeth chwarae ei chyflwyno?	★	★	★	★	★	★	★	★	★				★	★	★	★	★	★	★	★	★		
A oes tystiolaeth bod y strategaeth chwarae'n cyflawni'r hyn mae plant a phobl ifanc anabl am ei gael? A oes cynlluniau i ganfod hyn?	★	★	★					★						★		★	★		★	★			
																						Heb dderbyn dogfennau	Heb dderbyn dogfennau

barn ni, anaml y mae'n cyrraedd Safonau Cenedlaethol LICC ar gyfer Cyfranogiad Plant a Phobl Ifanc. Dylai awdurdodau lleol ystyried defnyddio'r Pecyn Hunanasesu ar gyfer Safonau Cyfranogiad a gynhyrchwyd yn ddiweddar gan Uned Cyfranogiad Achub y Plant, a chael ei gymeradwyo gan LICC, sy'n cynnwys manylion y safonau.

Ni ddylid cyfyngu cyfranogiad plant a phobl ifanc i ymarferiad ymgynghori ar un achlysur. Mae cyfranogiad gwirioneddol yn digwydd dim ond pan fydd darparwyr gwasanaeth yn cysylltu â phlant a phobl ifanc yn y tymor hir ac yn eu cynnwys yn y gwaith o gynhyrchu'r

strategaeth, a dylunio, cynllunio a gwerthuso gwasanaethau, yn ogystal ag yn yr ymgynghoriad cychwynnol. Hyd yn oed yn achos plant ifanc iawn, gall gwaith cyfranogiad priodol ddigwydd, ac mae cryn dipyn o arfer creadigol pwysig y gellir ei addasu at y diben hwn. Mae adnoddau ar gael o amrywiaeth o ffynonellau, gan gynnwys yr Uned Cyfranogiad. Yn aml ni rennir arfer cyfranogiad blaengar ar draws ardaloedd awdurdodau lleol, ac rydym yn croesawu'r mentrau sy'n cael eu sefydlu er mwyn cefnogi partneriaethau lleol a chyfnewid arfer nodedig.

Cynnwys yn y Strategaeth	Awdurdod Lleol																						
	Abertawe	Blaenau Gwent	Bro Morgannwg	Caerdydd	Caerffili	Casnewydd	Castell-nedd Port Talbot	Ceredigion	Conwy	Gwynedd	Merthyr Tydfil	Pen-y-bont ar Ogwr	Powys	Rhondda Cynon Taf	Sir Benfro	Sir Ddinbych	Sir Fynwy	Sir y Fflint	Sir Gaerfyrddin	Wrecsam	Torfaen	Ynys Môn	
Cyfranogiad																							
Ydy canfyddiadau plant a phobl ifanc anabl ynghylch eu hanghenion chwarae neu eu profiadau wedi cael eu casglu a'u cynnwys yn y strategaeth?	★					★				★	★	★	★								★		
Ydy plant a phobl ifanc wedi cael cyfle i gyflwyno sylwadau ar y strategaeth chwarae?													★										
Ydy plant a phobl ifanc anabl yn medru darparu adborth am eu profiadau chwarae?		★				★				★	★	★					★						
Ydy plant anabl yn rhan o fonitro sut caiff y strategaeth chwarae ei chyflwyno?													★		★		★				★		
A oes tystiolaeth bod y strategaeth chwarae'n cyflawni'r hyn mae plant a phobl ifanc anabl am ei gael? A oes cynlluniau i ganfod hyn?						★											★						
																						Heb dderbyn dogfennau	Heb dderbyn dogfennau

Er bod llawer o'r strategaethau'n sôn am ymgynghori â rhieni/gofalwyr/plant a phobl ifanc anabl, mae hyn ymhell o wireddu manteision llawn cyfranogiad plant. Prin oedd y strategaethau a oedd yn esbonio'n glir a yw plant a phobl ifanc wedi cael eu galluogi i gyfranogi neu sut y gwnaed hynny.

Er bod nifer yn sôn am ymgynghori â phlant a phobl ifanc ynghylch eu hanghenion chwarae wrth ddatblygu'r strategaeth, nid oedd fawr ddim tystiolaeth bod plant a phobl ifanc wedi gweld y strategaeth nac wedi cael cyfle i wneud sylwadau ar fersiwn hawdd i blant ei deall o'r strategaeth orffenedig. Fel y nodwyd eisoes, roedd rhai o'r strategaethau yn dal heb eu cwblhau a heb gyrraedd cam lle gellid eu rhoi i blant a phobl ifanc.

Yng nghamau cynnar y paratoi ar gyfer yr adolygiad hwn, edrychwyd am strategaethau chwarae a oedd wedi'u cyhoeddi ar wefannau awdurdodau lleol. Ychydig yn unig oedd ar gael, ac eto i blant a phobl ifanc dyma un

o'r ffyrdd y gallant ganfod a derbyn gwybodaeth. Rydym yn gobeithio y bydd pob awdurdod lleol yn cyhoeddi strategaeth chwarae orffenedig ar eu gwefan ac yn ystyried ffyrdd eraill o sicrhau bod y plant a'r bobl ifanc yn eu hardal yn ymwybodol o'r prif negeseuon ac ymrwymadau sydd ynddynt.

Nid oedd rhai strategaethau yn gwahaniaethu llawer rhwng ymgynghori â rhieni a gofalwyr ac â phlant. Roedd yn amlwg bod y strategaethau'n fwy tebygol fyth o gyfeirio at ymgynghori â rhieni a gofalwyr yn unig os oedd y plentyn yn anabl. Yn y mwyafrif o achosion, nid yw anabledd yn golygu na all plentyn neu berson ifanc gymryd rhan, ac mae'n bosib bod pryder ynghylch y ffaith na chymerwyd camau i sicrhau bod pawb yn cael lleisio barn. Ar ben hyn, cydnabyddir yn gyffredinol bod agwedd rhieni a phlant at risgiau derbyniol wrth chwarae yn wahanol. Yn gwbl annibynnol ar yr hawl sylfaenol, felly, mae'n llesol cynnal ymgynghoriad ar wahân â'r rhieni a'r gofalwyr ac â phlant.

Roedd llawer o strategaethau'n pwysleisio pwysigrwydd cysylltu ag ysgolion fel rhan o'r strategaeth chwarae ehangach. Roedd llawer yn cynnwys manylion ynghylch sut roedd chwarae i gael ei hybu yn ystod oriau ysgol, ac roedd nifer llai yn ymdrin ag agenda ysgolion bro, lle byddai cyfleusterau'r ysgol yn cael eu defnyddio y tu allan i oriau ysgol ac yn ystod gwyliau'r ysgol. Roedd yn syndod, fodd bynnag, nad oedd canolfannau hamdden yn cael eu gweld yn yr un modd fel cyfleusterau y gellid eu defnyddio i gynyddu'r ystod o gyfleoedd chwarae.

Nifer rhyfeddol o fach o'r strategaethau oedd yn trafod pwysigrwydd cysylltu ag amrywiaeth o asiantaethau wrth gynhyrchu a gweithredu'r strategaeth chwarae. Un maes pwysig y bu rhai'n ymdrin ag ef oedd yr angen am ofynion cynllunio fel bod pob datblygiad tai newydd yn cynnwys man agored ar gyfer chwarae. Gellir trefnu hyn o dan Adran 106 o Ddeddf Cynllunio Gwlad a Thref 1990. Roedd rheoli traffig a llwybrau diogel i gyfleoedd chwarae hefyd yn derbyn sylw mewn rhai strategaethau. Serch hynny, nid oedd yr ystyriaethau pwysig hyn i'w gweld o gwbl mewn cynifer o'r strategaethau. Rhaid gobeithio y bydd awdurdodau lleol yn rhoi mwy o sylw i'r materion hyn wrth lunio drafft terfynol.

Rydym yn deall bod llawer o'r strategaethau a dderbyniwyd wedi cael eu hysgrifennu cyn bod rhaid i awdurdodau lleol gynhyrchu CPPI, ac nid oeddem yn disgwyl i lawer gyfeirio at y cynllun hwnnw'n uniongyrchol. Fodd bynnag, fe wnaethom ni gadw'r cwestiwn er mwyn helpu i fonitro datblygiadau chwarae yn y dyfodol.

Y Partneriaethau Fframwaith Plant a Phobl Ifanc sy'n gyfrifol am gynhyrchu'r CPPI, ac felly roedd yn galonogol gweld cynifer o'r strategaethau'n nodi sut mae'r Partneriaethau'n derbyn gwybodaeth am ddatblygiadau chwarae yn rheolaidd. Byddwn yn astudio Cynlluniau pob awdurdod lleol pan gânt eu cynhyrchu y m mis Medi 2008 i weld sut mae chwarae'n cael ei gynnwys.

Ychydig o'r strategaethau oedd yn ymdrin yn benodol â'r angen am ddarparu cyfleoedd chwarae addas ar hyd y flwyddyn. Mae'n siŵr bod llawer yn teimlo bod hynny'n ddealedig ac nad oedd angen ei nodi. Yn yr un modd, ychydig oedd yn sôn am ddarparu mannau diogel i chwarae wedi machlud haul neu mewn tywydd gwael — ystyriaethau sy'n fwy tebygol o gyfyngu ar y cyfleoedd i blant anabl.

Roedd mwyafrif y strategaethau'n trafod yr angen am hyfforddiant ar gyfer gweithwyr chwarae, gan gynnwys hyfforddiant ar ymateb i bryderon rhieni ynghylch risgiau. Serch hynny, ychydig ohonynt oedd yn trafod yr angen am hyfforddi gweithwyr chwarae ar faterion anabled na chwaith, yn bwysig, ar sut gallent hybu defnydd o'r cyfleusterau ar y cyd gan blant anabl a phlant heb anabled.

Dewis

Mae dewis yn rhan bwysig o fywydau pawb ac mae dysgu sut i wneud dewisiadau gwybodus ar sail gwybodaeth yn rhan bwysig o ddatblygiad plentyn i fod yn fwy annibynnol. Roedd risg, mynediad a gwybodaeth wedi cael eu hamlygu yn yr ymchwil fel rhai o'r rhwystrau i gyfleoedd chwarae plant anabl. Buom felly'n chwilio am dystiolaeth ynghylch sut roedd awdurdodau lleol wedi ceisio goresgyn y rhwystrau hyn yn eu strategaethau chwarae.

Os gwireddir y dyheadau a fynegwyd mewn llawer o strategaethau o ran darpariaeth yn y dyfodol, bydd gan blant anabl ddewis o gyfleoedd chwarae ryw ddydd. Fodd bynnag, cyhyd ag na wneir ymdrechion i sicrhau bod y ddarpariaeth bresennol yn addas ar gyfer plant anabl, cyfyngir yn ddifrifol ar y dewis. Cyfeiriodd llawer o strategaethau yn briodol at yr angen am sicrhau bod darpariaeth newydd yn addas ar gyfer y plant anabl "mwyaf lleol". Er y byddem yn cytuno bod sicrhau cyfleoedd chwarae yn agos at y cartref yn bwysig, mae meddu ar amrywiaeth o opsiynau a'r gallu i wneud dewis hefyd yn bwysig.

Cynnwys yn y Strategaeth	Awdurdod Lleol																						
	Abertawe	Blaenau Gwent	Bro Morgannwg	Caerdydd	Caerffili	Casnewydd	Castell-nedd Port Talbot	Ceredigion	Conwy	Gwynedd	Merthyr Tydfil	Pen-y-bont ar Ogwr	Powys	Rhondda Cynon Taf	Sir Benfro	Sir Ddinbych	Sir Fynwy	Sir y Fflint	Sir Gaerfyrddin	Wrecsam	Torfaen	Ynys Môn	
Dewis																							
Ydy plant anabl yn cael eu galluogi i ddewis eu cyfleoedd chwarae?																							
Ydy'r strategaeth yn cydnabod pwysigrwydd chwarae rhydd?		★				★		★	★	★	★		★		★						★		
Ydy'r strategaeth yn cydnabod pwysigrwydd galluogi plant i ddefnyddio'r un cyfleusterau, p'un a oes ganddynt anabled neu beidio?						★	★	★					★								★		
Ydy'r strategaeth yn cydnabod yr angen am elfen o risg wrth chwarae?	★	★	★			★	★	★		★	★	★	★	★	★		★	★	★				
Ydy'r strategaeth yn cydnabod yr angen i sicrhau bod polisiau cludiant a chwarae lleol yn cydweddu i hwyluso mynediad?											★		★				★		★	★			
A yw gwybodaeth yn cael ei darparu i blant a phobl ifanc anabl am y cyfleoedd chwarae sydd ar gael?					★																		

Mae pwysigrwydd chwarae rhydd yn derbyn sylw da, ond nid oedd yr holl strategaethau'n cynnwys datganiadau clir ynghylch sut byddai hynny'n cael ei annog. Cafwyd neges glir oddi wrth y bobl ifanc y buom yn ymgynghori â nhw nad oedd angen i oedolyn oruchwylio'u chwarae ac eto, yn enwedig yn achos plant anabl, ymddengys bod goruchwyliaeth yn gyffredin.

Mae plant a phobl ifanc eu hunain yn ymwybodol o'r angen i'w cyfleusterau chwarae fod yn ddiogel ac, mewn un strategaeth, nodwyd bod y plant a'r bobl ifanc wedi dweud eu bod yn teimlo y byddai sicrhau bod oedolion yn gallu gweld eu cyfleuster chwarae yn ei wneud yn fwy diogel.

Roedd mwyafrif y strategaethau'n cydnabod pwysigrwydd elfen briodol o risg. Roedd rhai'n pwysleisio pwysigrwydd sicrhau bod gweithwyr chwarae yn ymateb i bryderon rhieni ynghylch risgiau. Serch hynny, ar adeg anfon eu strategaeth atom ni, nid oedd llawer

o ardaloedd wedi penodi gweithwyr chwarae eto i gyflawni'r dasg hon.

Er bod sawl strategaeth yn pwysleisio bod y polisi cludiant lleol yn ffactor pwysig yn hygyrchedd cyfleoedd chwarae, nid oedd unrhyw un ohonynt yn ymdrin ag anghenion ychwanegol plant anabl yn hyn o beth. Roedd yn syndod cyn lleied o'r strategaethau oedd yn sôn am fesurau arafu traffig a darparu llwybrau diogel i gyfleusterau chwarae.

Mae darparu gwybodaeth i blant yn faes na dderbyniodd lawer o sylw yn y strategaethau, er gwaethaf sawl cyfeiriad at ddarparu gwybodaeth i rieni. Yn sicr, dywedodd y plant a'r bobl ifanc y buom yn ymgynghori â nhw nad oeddent wedi derbyn gwybodaeth am gyfleoedd chwarae. Yn enwedig yn achos plant a phobl ifanc anabl, mae hyn yn ddiffyg pwysig. Os oes angen darbwylllo rhieni i gynyddu'r dewis o gyfleoedd chwarae ar gyfer eu plant, pwy sydd mewn sefyllfa well i wneud hynny na'r plant a'r bobl ifanc eu hunain.

06 Rhoi gwybod i blant a phobl ifanc am unrhyw ddatblygiadau, y camau nesaf a monitro cynnydd

Mae'r adroddiad hwn yn cael ei gyhoeddi ar yr un pryd â fersiwn i blant, fel ein bod yn trosglwyddo'r negeseuon i'r bobl bwysicaf. Yn ystod digwyddiadau *Beth nesaf?* 2008 fe wnaethon ni hefyd adrodd yn ôl i blant a phobl ifanc ar rai o'n canfyddiadau a'n cynlluniau ar gyfer symud pethau ymlaen. Nod y digwyddiadau a gynhaliwyd ym mis Ionawr 2008 oedd casglu gwybodaeth i fwydo i weledigaeth Comisiynydd Plant newydd Cymru ar gyfer y corff, a chafodd rhyw 500 o blant gyfle i ddweud wrthym ni beth sy'n dda am dyfu i fyny yng Nghymru, a beth allai fod yn well. Chewch ddim syndod o glywed bod chwarae, hamdden a rhywbeth i'w wneud ymhlith y prif bynciau unwaith eto. Rydyn ni'n disgwyl parhau â'r gwaith cysylltiedig â'r thema hon am beth amser.

Wrth gynnal adolygiadau yn y gorffennol, rydym wedi cyflwyno argymhellion ar gyfer newid. Mae'r ddeddfwriaeth a sefydlodd y Comisiynydd yn glir ynghylch monitro'r argymhellion hynny a gwerthuso cynnydd. Gan i ni ganfod bod llawer o'r strategaethau chwarae yn dal yn y cyfnod cynharaf, roeddem yn teimlo na fyddai argymhellion yn briodol yn yr adolygiad penodol hwn. Roeddem hefyd yn ymwybodol o fwllch amlwg rhwng yr wybodaeth a gawsom gan rai awdurdodau lleol ynghylch eu darpariaeth ar gyfer plant anabl a'r hyn a geir yn y strategaeth. Dylid annog y rhai sy'n gyfrifol am y strategaethau chwarae i ymdrin â hyn.

Rydyn ni'n gobeithio y bydd y dadansoddiad a'r arsylwadau a wnaed yn yr adroddiad hwn yn ddefnyddiol wrth lunio fersiwn derfynol strategaethau chwarae lleol. Er nad ydym wedi ceisio defnyddio'n meini prawf i feirniadu nac i bennu arfer da, rydym yn gobeithio y byddant yn annog awdurdodau lleol i rannu gwybodaeth, fel bod pawb yn ystyried yr hyn y mae angen ei wneud yn eu hawdurdod hwy i sicrhau bod eu strategaeth yn annog chwarae hygyrch, diogel sy'n caniatáu i blant a phobl ifanc ddatblygu hyd eithaf eu potensial.

Ein gobaith yw y bydd yr holl strategaethau chwarae wedi'u llunio'n derfynol, eu cymeradwyo a'u rhoi ar waith cyn diwedd 2008. Pan fyddwn yn dosbarthu'r adroddiad hwn i awdurdodau lleol, byddwn yn gofyn iddyn nhw anfon copi o'u strategaeth chwarae derfynol i ni, a byddwn yn nodi'r rhai a dderbyniwyd.

O fis Medi 2008 mae'n ofynnol i awdurdodau lleol, am y tro cyntaf, gyhoeddi eu CPPI sengl. Rydym yn rhagweld cyfnod prysur wrth i ni graffu ar y dogfennau pwysig hyn. Bydd cynnwys chwarae ar gyfer pob plentyn a pherson ifanc yn y cynlluniau yn sicr yn flaenoriaeth i ni.

Fel rhan o'n rôl fonitro, rydym yn bwriadu adolygu'r cynnydd a waned gan pob awdurdod lleol yn dilyn yr adborth oddi wrthym. Rydym hefyd yn disgwyl y bydd edrych ar y Cynlluniau Sengl ar gyfer Plant a Phobl Ifanc yn dangos a yw chwarae'n cael blaenoriaeth ac a yw'r strategaethau chwarae'n cael eu hymgorffori ac yn derbyn digon o sylw.

Ar adeg ysgrifennu hwn, rydym yn ystyried ein rhaglen waith at y dyfodol, ac oherwydd pwysigrwydd y pwnc hwn i blant a phobl ifanc byddwn yn ystyried ffyrdd ymlaen — o bosib mewn partneriaeth gydag eraill sy'n ymwneud â'r maes neu arbenigwyr — i gadw'r mater ar frig yr agenda.

Atodiad

Llythyr at awdurdodau lleol

25^{ain} Mehefin 2007

Annwyl

Adolygiad Comisiynydd Plant Cymru o fynediad plant anabl i gyfleusterau chwarae mewn awdurdodau lleol yng Nghymru

Mewn cyfres o ddigwyddiadau ymgynghori ar draws Cymru yn 2006, bu plant a phobl ifanc yn ein helpu i flaenoriaethu ein cynlluniau gwaith. Codwyd mynediad plant anabl i gyfleusterau chwarae fel pryder gan fwyafrif y plant yn y digwyddiadau hyn. O ganlyniad i hyn, mae'r Comisiynydd wedi penderfynu cynnal yr adolygiad hwn.

Rydym hefyd wedi ystyried casgliadau allweddol adroddiad diweddar Pwyllgor Cyfle Cyfartal Llywodraeth Cynulliad Cymru: "Pam fod pobl ifanc anabl bob tro'n cael eu hystyried yn olaf?" a dalai sylw i'r gwasanaethau a roddir i bobl ifanc anabl.

Bydd yr adolygiad yn canolbwyntio ar strategaethau chwarae pob un o'r 22 awdurdod lleol yng Nghymru i weld i ba raddau y maen nhw'n ceisio darparu cyfleon chwarae ar gyfer plant a phobl ifanc anabl. Byddwn yn gofyn i bob awdurdod lleol ddarparu eu strategaethau chwarae. Bydd y strategaethau'n cael eu hadolygu gan ddefnyddio fframwaith dadansoddi.

Efallai y bydd rhannau o fewn y strategaeth chwarae lle byddwn yn teimlo bod angen rhagor o eglurhad neu ymhelaethu. Felly gofynwn i chi enwebu swyddog y gallwn gysylltu ag ef/hi er mwyn ceisio'r manylion hyn.

Ar yr un pryd, bydd gwaith uniongyrchol yn cael ei wneud gyda phlant a phobl ifanc er mwyn deall eu profiadau o ddefnyddio gweithgareddau chwarae yng Nghymru heddiw.

Ar ddiwedd yr adolygiad, byddwn yn cynhyrchu adroddiad ysgrifenedig ac yn darparu adborth i bob un o'r 22 awdurdod lleol. Gobeithiwn gyhoeddi'r adroddiad erbyn diwedd Medi 2007, gobeithiwn hefyd ei rannu gyda'r Comisiwn Cydraddoldeb a Hawliau Dynol (CEHR). Bydd ar gael i Lywodraeth Cynulliad Cymru a sefydliadau eraill yn ogystal ag i'r cyhoedd drwy ein gwefan.

Cyhoeddir hefyd fersiwn briodol o'r adroddiad ar gyfer plant a phobl ifanc.

Camau angenrheidiol erbyn 27ain Gorffennaf 2007:

- Anfonwch gopi o strategaeth chwarae eich awdurdod lleol, neu ddogfen gyfatebol at play@childcomwales.org.uk.
- Anfonwch fanylion y swyddog a enwebwyd (drwy ebost at play@childcomwales.org.uk), fel a ganlyn:

Enw:

Enw Swydd:

Rhif Ffôn:

Cyfeiriad Ebost:

Am resymau ymarferol ac amgylcheddol, gofynnwn i chi anfon yr holl ddeunyddiau ac unrhyw ohebiaeth drwy ebost ar ffurf electronig.

Os ydych yn rhagweld unrhyw anawsterau neu broblemau wrth ddarparu'r wybodaeth y gofynnir amdani, neu os hoffech gael manylion pellach am y broses hon, cysylltwch â mi neu unrhyw aelod o'r Tîm Polisi a Gwerthuso Gwasanaethau ar 01792 765600 i drafod y mater.

Yr eiddoch yn gywir,



E. Rhian Davies

Is Gomisiynydd, Polisi a Gwerthuso Gwasanaethau
Comisiynydd Plant Cymru